

Ministère de l'Enseignement Supérieur et de la Recherche Scientifique
Université Mohamed Seddik Benyahia – Jijel
Faculté des Sciences et de la Technologie
Département d'Architecture



Mémoire présenté pour l'obtention du diplôme de :
MASTER ACADEMIQUE

Filière :
ARCHITECTURE

Spécialité :
ARCHITECTURE ET PATRIMOINE

Présenté par :
Messaoud SABER
Rania KARA
Aya HALIM

THEME :
LA REHABILITATION DU PATRIMOINE FORTIFIE

Date de la Soutenance : 18 OCTOBER 2017

Composition du Jury :

Khadîdja DJABER
Rima BABA
Hanane KIHAL

MAA, université de Jijel, Présidente du jury
MAA, université de Jijel, Directrice de mémoire
MAA, université de Jijel, Membre du jury

Remerciements

« Louange à l'unique Dieu, Lumière des cieux et de la terre, qui aide et qui guide »

*Tout d'abord, nous tenons à remercier « **ALLAH** » le tout puissant, notre créateur, de nous avoir donné la force, la volonté, la patience et le courage afin d'accomplir ce modeste travail;*

*Nos remerciements les plus cordiaux s'adressent à notre encadreur Ma dame **BABA Rima**, pour tous efforts qu'elle a consentis tout au long de l'élaboration de ce travail, ses encouragements, ses précieux conseils, ses critiques constructives, et la confiance qu'elle nous a toujours témoignée;*

*Nous tenons également à remercier les membres de jury pour l'honneur qu'ils nous ont fait en acceptant de siéger à notre soutenance : Nous souhaitons exprimer notre gratitude à Mme **KIHEL Hanane** et Mme **DJABER Khadidja** pour avoir pris le temps d'examiner et d'évaluer ce mémoire. Nous les remercions pour l'intérêt et les précieux conseils et remarques qu'elles ont portées à ce travail;*

Nous ne manquerons pas l'occasion de remercier chaleureusement l'ensemble des responsables et des personnes de l'administration de la casbah de bejaia.

A tous ceux qui, de près ou de loin, ont apporté leur contribution à la réalisation de ce travail, nous vous prions de trouver ici l'expression de nos profondes reconnaissances;

Merci à tous....

Dédicace

C'est Avec fierté et respect que Je dédie ce Modeste travail :

- ***À mon père, qui peut être fière de trouver ici le résultat de longues années de sacrifices et de privations pour m'aider à avancer dans la vie.***
- ***À ma mère, qui a œuvré pour ma réussite, par son amour, son soutien, ses sacrifices et ses Précieux conseils, pour toute son assistance et sa présence dans ma vie.***
- ***Mon frère Abdelkader et sa femme Romalssa, mes sœurs : Yasmina, Nihad, pour leurs précieuse aide et leurs compréhension, pour leurs soutien et pour avoir supporté mon humeur pas toujours agréable.***
- ***À ma grande famille SABER.***
- ***A mes amis Hicham, Houssam, Hacham, Jalal, pour sa précieuse aide et son soutien.***
- ***A mon cousin, pour sa précieuse aide et son soutien.***

SABER messaoud

Dédicace

*Au bout de nos moments de fin d'étude, je dédie ce modeste travail:
Aux personnes très chers à mon cœur, mes parents...*

*Mon héros, mon papa, **ZINEDINE**... mon soutien moral et source de
courage.*

*Ma très chère maman, **DJOHRA**... le signe d'amour, et source de joie
et de bonheur, celui qui s'est toujours sacrifié pour me voir réussir, que
dieu vous garde pour nous Mama et papa.*

*A ma chère sœur **HOUDA** et son fiancé **RACHID**, ...*

*Et à notre petit ange, ma petite sœur **SABRINA**...*

A ma très chère grand-mère... A mes oncles et tantes.

*A toute ma chère famille sans oublier ma tante **HADJIRA**...*

...je dédie ce travail;

*Une grande dédicace à mes chères amies **rania, djouhaina, zineb, soumia,**
mey, lilia, meriem, imen En souvenir de nos éclats de rire, de l'amitié
sincère qui nous a liés, et de bons moments passés ensemble;*

*A tous ceux qui me sont chers... qu'ils trouvent ce travail en
témoignage de ma profonde gratitude et mon infini dévouement;*

Aya

Dédicace

Nous tenons à remercier tout d'abord Dieu, le tout puissant pour la volonté et le courage qu'il m'a donné pour mener à terme ce travail. l'exemple de ma vie ma mère SAMIA qui toujours présente à mes coté, avec sa tendresse et son amour. mon père NAAMANE source de force et de courage, qui n'a jamais cessé de donner de sa sympathie et son éducation.

À mon frère: nadjade

À mes sœurs : mimi.maïssa .salsabile

Mon fiancé:khenioui yaakoub

À mes amis :.aya. Jouhalna. zinab. lilya . merieme .mey

À toutes la famille kara et tous les amis.

À mon binôme AYA. sabar qui je la souhaite une vie pleine de joie et de prospérité.

À tous qui occupe une place dans ma vie, dans mon cœur et surtout aux étudiants de MASTER 2 PATRIMOINE

Rania Kara

TABLE DE MATEIRE:

Remerciements et dédicace :

Liste des cartes :..... I

Liste des figures :.....II

Introdution générale

Introduction:.....1

Problématique :.....2

Hypotheses :.....3

Choix du cas d'étude :.....4

Objectifs :.....4

Structure de mémoire.....4

Chapitre 1 : le patrimoine et l'architecture fortifier dans le monde:

Introduction :.....7

I.1. Patrimoine architectural:7

I.1.1. Essai de définition:7

I.1.2. Types du patrimoine architectural:.....8

I.1.2.1 édifices du patrimoine:.....8

I.1.2.2domaines du patrimoine architectural:.....9

I.1.2.3- Les sites patrimoniaux architecturaux:.....9

I.1.3. Valeur du patrimoine architectural :.....10

I.1.3.1.Valeur économique :.....10

I.1.3.2.Valeur culturelle :.....11

I.1.3.3.Valeur historique et scientifique.....12

I.1.3.4.Valeur esthétique.....12

I.1.3.5 Valeur identitaire et sociale.....12

I.2. Architecture et patrimoine fortifié :13

I.2.1. Architecture fortifiée :	13
I.2.1.1. Définition :	13
I.2.2. Les Types :	13
I.2.2.1. l'architecture fortifiée primitives :	14
I.2.2.2 .l'architecture fortifier au moyen âge :	15
I.2.2.2.1.l'architecture fortifier au moyen âge V-XI:	15
I.2.2.2.2.l'architecture fortifier au moyen âge XI-XV :	16
I.1.2.2.3.l'architecture fortifier au moyen âge XV-XVIII :	17
I.3. Patrimoine fortifié :	18
I.3.1. Définition :	18
I.3.2. Types :	19
I.3.2.1.Les citadelles:	19
I.3.2.2 Les portes :	19
I.3.2.3.les remparts: :	20
I.3.2.4.les tours :	20
Conclusion :	21

Chapitre 02 : conservation et réhabilitation du patrimoine fortifié :

Introduction :	22
I. La patrimonialisation des ouvrages défensifs :	23
I.1. la patrimonialisation :	23
II. La réhabilitation des ouvrages défensifs en France :	24
II.1- Les notions en rapport a la réhabilitation :	24
II.1.1- La réhabilitation:	24
II.1.1.1 l'amélioration de l'état existant:	25
II.1.1.2 la réanimation:	25
II.1.2- sauvegarde: :	25

II.1.3- préservation	25
II.1.4- restauration	26
II.1.5- La réutilisation	29
II.1.5.1- La réutilisation et la question d'authenticité	30
II.1.5.2- La réutilisation et la question sociale	31
II.1.5.3- La réutilisation et l'intégration à la vie contemporaine	31
II.2 – la politique de sauvegarde et de réutilisation du patrimoine défensif en France	32
II.3. Une démarche spécifique de sauvegarde et de réutilisation du patrimoine fortifié	35
II.4. Cas concrets de sauvegarde et de réutilisation	36
Conclusion	40

Chapitre 03 : Réhabilitation du patrimoine fortifié en Algérie (Casbah de Bejaia) :

Introduction	41
I. Le patrimoine défensif aujourd'hui en Algérie	42
I.1. La conservation du patrimoine en Algérie	42
I.2. Répartition des monuments fortifiés sur l'ensemble du territoire	43
I.3. Typologie	44
I.3.1. Les forts détachés	44
I.3.2. Les portes	44
I.3.3. Les citadelles	45
I.3.4. Les remparts	45
I.3.5. Les tours, les blockhaus, et les batteries	45
I.4. Le classement des monuments fortifiés	46

I.4.1.Etude d'un exemple de restauration et réutilisation: citadelle De Méchouar Tlemcen :.....	46
I.4.1.1. Restauration et réutilisation de la citadelle d'El Machouar, Tlemcen :.....	46
Introduction.....	49
II.Les composantes de la ville fortifiée de Bejaia :.....	50
II.1. les remparts :.....	51
II.2. les portes :.....	51
II.3. les forts détachés :.....	51
Conclusion	52

III. Cas d'étude casbah de Bejaia :

Introduction.....	54
III.1.1. Historique :.....	55
III.1.2.situation :.....	55
III.1.3.accessibilité :.....	56
III.1.4.Environnement immédiat du la casbah :.....	56
III.2. Description des composantes de la casbah de Bejaia :	56
III.2.1.Le fort:.....	56
III.2.2.Les bastions de la partie basse :.....	57
III.2.3.La Mosquée:.....	57
III.2.4.La maison a patio :.....	58
III.2.5. Les autres bâtiments :.....	58
III.2.6.Les portes :.....	59
III.3.Les remparts de la casbah de Bejaia :.....	60
III.4.Les éléments de structure :.....	61
III.4.1. Mur porteur en pierre :	61
III.4.2. Les dalle :.....	61
III.4.3. Charpentes :.....	62
III.5. Matériaux :.....	62

III.6. Diagnostique :	63
III.6.1. Déformation des structures portantes :.....	63
III.6.2. Dégradation des planchers et couvertures :.....	64
III.6.3. Dégradations des maçonneries :.....	64
III.6.4. Les menuiseries :.....	65
III.6.5. Les installations sanitaires et électriques :.....	65
III.7. Les travaux de la restauration de la mosquée en 2009:	67
III.8.La bibliothèque après la restauration de 2009 de la mosquée :	69
Solutions préconisées :	70
Conclusion.....	70
Recommandation pour la sauvegarde et la réutilisation des	
Monuments du système défensif en Algérie :	71
Conclusion générale :	72
BIBLIOGRAPHIE :	74
Résumé :	76
Abstract :	77
ملخص:	78

Liste des illustrations :

Liste des cartes :

Carte 1 : Répartition des monuments fortifiés sur l'ensemble du territoire.....	43
Carte 2 : les différentes typologies.....	44
Carte 3: plan de la casbah 1539.....	55
Carte 4: plan de la casbah à l'époque coloniale.....	55
Carte 5 : plan situation de la casbah de bejaia.....	55
Carte 6: plan de masse de la casaba de bejaia.....	56
Carte 7 : fort espagnole de la casba de 1 ^{er} étage.....	57
Carte 8 : fort espagnole de 2 ^{ème} étage.....	57
Carte 9 : la maison à patio de casbah 1 ^{er} étage.....	58
Carte 10 : la maison à patio de casbah 2 ^{ème} étage.....	58
Carte 11 : la maison à patio de casbah les façades	58
Carte 12 : coupe sur la porte.....	59
Carte 13 : façade de la mosquée (la façade d'origine).....	66
Carte 14 : façade de la bibliothèque mosquée après 2009	66

Liste des figures :

Figure 1: Façade ancienne jaddeh.....	8
Figure 2: Façade ancienne Caire.....	8
Figure 3: Façade ancienne Sanaa.....	8
Figure 4 : Les différents types de ligne défensive.....	14
Figure 5 : Châteaux et des forteresses éparpillées dans les anciens siècles.....	15
Figure 6 : Citadelle à motte ,début de moyen âge.....	16
Figure 7 : Architecture fortifiée est apparue au moyen âge XI-XV	16
Figure 8 : Vue sur une fausse braie.....	18
Figure 9 : Rempart au moyen âge.....	19
Figure 10 : répartitions des architectures militaires.....	33
Figure 11 : La caserne de Heudelet (Dijon).....	34
Figure 12 : la caserne de Bonne à Grenoble.....	34
Figure 13: Aménagement d'un jardin dans le fossé des remparts du Quesnoy.....	36
Figure 14 : mur de l'enceinte de Philippe Auguste, côté caserne.....	37

Figure 15 : mur de l'enceinte de philippe Auguste,coté bibliothèque.....	37
Figure 16 : vue en plan de la citadelle.....	38
Figure 17 : vue aérienne de la citadelle.....	38
Figure 18 :vue aérienne de la bibeliothèque.....	39
Figure 19 : fort hassi inifel ,ouargla.....	44
Figure 20 :fort sif fatima ,ouagla.....	44
Figure 21 : porte de mascara ,saida.....	44
Figure 22 : port de sour el ghozlane.....	44
Figure 23 : la citadelle de annaba.....	45
Figure 24 : la citadelle d'alger.....	45
Figure 25 : restes des remparts, tlemcen.....	45
Figure 26 : restes des remparts de delys.....	45
Figure 27 : bourdj el ghouzlane ,tlemcen.....	46
Figure 28 : bourdj nbout ,cherchell.....	46
Figure 29 : vue sur la direction del'artisanat.....	47
Figure 30 : vue sur l'amphithéâtre et la poudrière.....	47
Figure 31 : vue sur la mosquée et rempart intérieur après la restauration.....	48
Figure 32 : Essai de localisation des restes du rempart de la ville de Bejaia.....	50
Figure 33 : Porte sarasine en 1899.....	51
Figure 34 : vue sur la porte fouka,cote exterieurf de la ville.....	51
Figure 35 : La porte gouraya.....	51
Figure 36: La casbah de bejaia.....	51
Figure 37 : Le for mousssa.....	51
Figure 38 : For abd el kader.....	51
Figure 39 : entrée principe.....	56
Figure 40 : bab bhar.....	56
Figure 41 : les batiments de casbah B , D.....	59
Figure 42 : plan des batiments B , D.....	59
Figure 43 : la porte de bab asana.....	59
Figure 44 : porte principale.....	59
Figure 45 : le setyle des dales de la casbah.....	62
Figure 46 : le type des charpantes de la casbah.....	62
Figure 47 : pierre taille.....	63
Figure 48 : Brique pleine.....	63

Figure 49 : charpente	63
Figure 50 : la tuile	63
Figure 51 : les fenêtres en bois.....	63
Figure 52 : les portes en bois.....	63
Figure 53 : différents pathologies sur la structure de la casbah.....	64
Figure 54 : les différents pathologie sur les planchers et les couvertures.....	64
Figure 55 : les différents pathologiessur la maçonnerie des coposentes de la casbah.....	65
Figure 56 : les différents pathologies sur la menuiserie.....	65
Figure 57 : les diférants pathologie sur la mosquée de la casbah avant la restauration.....	67
Figure 58 : la vu interieure de la bibliotheque apres la restauration de 2009.....	69
Figure 59 : la vu exterieure de la bibluotheque après la retauration de 2009.....	69
Figure 60 : les pathologie a l’interieurs de la mosquée de bejaia après la restauration de 2009.....	70

Introduction générale :

Introduction général

Introduction:

Aujourd'hui, la notion du patrimoine fait partie des différents thèmes d'actualité qui font couler beaucoup d'encre tel que l'environnement, l'écologie, le développement durable, la conservation intégrée

En effet, cette notion est au cœur des préoccupations de l'homme contemporain. La l'humanité entière s'intéresse et s'interroge avec passion sur l'importance, du sens qu'elle doit accorder à cette notion, malgré l'évolution, et le développement atteints par l'homme, ce dernier est à la recherche de ses racines, de son identité, de sa mémoire qui constituent le patrimoine qu'il doit conserver témoin de l'histoire d'un peuple le patrimoine consiste non seulement une base importante pour la construction des identités mais aussi une assise référentielle pour le changement et le développement de celui-ci. Il permet de comprendre le passé d'une société pour mieux orienter son avenir. Il est l'élément fédérateur entre les générations : passées, présentes ; et futures. Fil conducteur intergénérationnel, il attribue aux nations une confiance en soi grâce au lien séculaire qu'elles tissent avec leur territoire. Il leur accorde la capacité de prendre en charge leur propre destin tout en ayant une identité propre puisée dans les legs laissés par les ancêtres.

En fait les traces du passé laissées par les générations antérieures qu'elles soient matérielles ou immatérielles, orales ou écrites, enfoies ou apparentes, sont les composantes du patrimoine que l'humanité tente de sauvegarder tant bien que mal suivant les ressources que chaque nation possède. Il est clair que la préoccupation et le regard porté sur le patrimoine est en premier lieu international. Vu le rôle que joue le patrimoine dans la vie des individus et par extension des sociétés, il a acquis une importance dont la portée est mondiale se cristallisant à travers les différentes chartes (charte d'Athènes 1931 ; charte de Venise 1964 ; charte de Burra 1979 ..), recommandations (celles de 1980 ; de 1981 ; de 1988 ..) et conventions (celles de 1985 ; de 1992 ; de 2003 ..) .

Plus le patrimoine est exposé aux problèmes de destruction, d'oubli de perte, de pillage Plus les organismes internationaux mènent des actions de sauvegarde, de préservation et de sensibilisation à l'échelle mondiale confortées par la mise en place d'un cadre juridique adéquat, cependant, la prise en charge effective et l'application des lois et des dispositions internationales concernant le patrimoine restent inhérentes à l'importance que lui

Introduction général

accorde le groupe ou la nation en question et aux moyens dont ils disposent pour le protéger et le conserver.

Cependant l'arsenal juridique mis en place afin d'assurer la protection et la mise en valeurs de l'héritage patrimonial demeure assez pauvre en l'absence d'une production suffisante de textes législatifs permettant d'asseoir et de déclancher le processus de patrimonialisation au niveau de la société. De nombreux décrets sont promulgués chaque année en faveur du patrimoine, mais il sont confrontés aux problèmes liés d'une part à l'organisation des structures s'occupant du patrimoine et de sa prise en charge et à la réalité du terrain notamment le manque de la formation de la médiatisation et la sensibilisation d'autre part.

Problématique :

Terre et conquête et de conquérants, l'Algérie possède une histoire millénaire jalonnée par le passage de plusieurs civilisations. Chacune d'elles a produit une culture matérielle et immatérielle qu'elle a laissée à ses descendants.

Extrêmement riche et diversifiée, le patrimoine Algérien continue de susciter la curiosité et l'intérêt de nombreux chercheurs, décideurs, citoyens Si l'image de ce patrimoine a été érotisée, dissipée voire manipulée pendant la période coloniale, aujourd'hui les autorités Algériennes œuvrent pour une prise en charge effective quant à sa valorisation et sa conservation.

De toutes les civilisations qui se sont succédées sur son territoire, l'Algérie retiendra le passage des romains, des arabes, des ottomans et bien sûr celui des français. Relativement récents, les rémanences de leur occupation sont toujours vivaces. Ainsi, la mémoire collective Algérienne est encore imprégnée de leur histoire grâce aux traces physiques qu'elles ont laissées, en effet, s'établissant et s'appropriant les terres algériennes, ces civilisations ont édifié une culture qui s'est cristallisée à travers les vestiges et les monuments historiques parsemés sur le sol algérien. D'ailleurs, une partie de ce legs a fait l'objet d'un classement : environ cinq cent cinquante sites et monuments nationaux.

Néanmoins, malgré ces actions de présentation et de valorisation en faveur de l'héritage patrimonial, certains d'entre eux se trouvent complètement délaissés subissant l'usure du temps et les actions destructrices de l'homme. En fait, les résultats des actions menées par les

Introduction général

autorités Algériennes ne sont pas ceux escomptés posant la question de la pertinence de la stratégie adoptée par ces dernières. En d'autres termes, le processus de patrimonialisation, tel qu'il est même pas la tuelle, connaît des insuffisances liées à l'inexpérience dans le domaine, le manque de formation de spécialistes dans le domaine, de médiatisation et de sensibilisation de la société ...

Il est clair que le processus de patrimonialisation représente une procédure complexe fondée sur une multitude de paramètres relevant des domaines (les secteurs juridique, culturel, celui de l'aménagement du territoire, de la planification nationale, Etc.) et des échelles d'intervention (nationale, régionale, communale, etc. ...) différents, qui doivent être coordonnées.

Il est à souligner qu'en Algérie que l'état est le seul à jouer un rôle prépondérant dans les opérations de conservation, pourtant, le patrimoine concerne toute la société.

La renommée de certains villages, villes, régions voire du pays est intimement liée à la présence de ces éléments sur leur territoire. D'ailleurs, le rayonnement culturel et scientifique de cet établissement humain se confond généralement avec la notoriété de ces monuments historiques, véritables repères et pôles, ces monuments historiques chargés de faits culturels et historiques, représentent une des composantes de la mémoire collective à laquelle s'identifie toute la population Algérienne. Ainsi, tout legs patrimonial constitue une richesse pour la nation qui exige l'adoption d'une stratégie adéquate et effective fondée sur la réalité du terrain.

Effectivement, le cas de la région de Bejaia, parmi tant d'autres en Algérie, est édifiant à plus d'un titre. Cette dernière renferme une série de vestiges tels que : fort ABDELKADER Port Moussa, la porte Sarrasine ... de tels témoins et bien d'autres constituent l'héritage qui a valu Bejaia, la solide réputation de grands et talentueux bâtisseurs.

Ainsi, la Casbah de Bejaia est un monument qui a été construit durant l'époque Hummadite. Se dressant au centre de la ville de Bejaia. Cette citadelle se distingue par l'architecture défensive.

La casbah de Bejaia a bénéficié d'un classement de la part des autorités Algériennes. En effet, elle a été classée en tant que monument national en 1931. Malgré cette reconnaissance en tant que bien patrimonial à protéger et à valoriser, la casbah est délaissée et connaît un état de dégradation continu.

Introduction général

Face a cet état de fait deux question principaux que se pose est la suivante :

- ✓ Pourquoi après son classement, ce monument n'a bénéficié d'aucune prise en charge effective ? pourquoi il a connu un tel délaissement ?
- ✓ Comment réutiliser ce patrimoine et quelle fonction peut on attribuer à ce monument défensif afin de les intégrer dans la dynamique du développement urbain ?

Hypothèse :

- Le processus de patrimonialisation même par l'état Algérienne coporte des insuffisances. En fait, il connaît des limites qui ne lui permettent pas d'atteindre les résultats escomptés.
- L'absence d'une production suffisante de textes législatifs permettant une application effective en adéquation avec la réalisation du terrain.
- Les systèmes défensifs en Algérie ne trouvent pas encore leur place dans politique de patrimonialisation.

Choix du cas d'étude :

la majorité des travaux menés sur le patrimoine de la ville de Bejaia touchent directement la problématique de sauvegarde de l'ancienne entité de la ville en générale, pour cela le choix du thème et du cas d'étude à été déterminé par plusieurs critères qui sont :

L'existence de plusieurs monuments défensifs qui sont en état de dégradation continue, et qui sont mal réutilisés.

L'absence de recherche détaillée sur la réutilisation du patrimoine défensif de Bejaia.

Objectifs :

- *de sensibiliser la société à valeurs patrimoniales des édifices militaires.
- * de trouver une méthode qui permettrait de proposer des pratiques efficaces de conservation et de valorisation de cette architecture militaire.
- *d'intégrer les monuments défensifs dans la vie socio-économique à travers une réutilisation adéquate.

Structure du mémoire :

Le thème de la présente recherche est présenté dans une introduction générale contenant :

- Un résumé.
- Une introduction au thème de la recherche.
- L'objet de la recherche.

Introduction général

- Une présentation de l'intérêt de la recherche.
- La problématique et l'hypothèse.
- L'objectif de la recherche.
- Et enfin la méthodologie adoptée dans cette recherche.

Afin de pouvoir présenter tous les arguments qui constitueront des éléments de réponse à nos questionnements, ce travail se divisera en trois chapitres :

❖ le premier chapitre :

Il s'intitule « **le patrimoine et ses composantes : notions et définitions** ». Ce chapitre est un préalable nécessaire constituant une assise fondamentale pour l'ensemble du travail. A travers ce chapitre, il est question de définir la notion du patrimoine tout en mettant l'accent sur l'existence d'une panoplie de définitions la concernant

❖ Deuxième chapitre :

Il traite de « **conservation et réhabilitation du patrimoine fortifié** ». Avant d'aborder les différentes opérations et actions de mise en valeur du patrimoine dans le monde en général dans ce chapitre on traitera quelques points essentiels, le premier point met l'accent sur la patrimonialisation des monuments défensifs ,et la question des valeurs attribuées a ces derniers afin de justifier leur sauvegarde.

Le deuxième point porte sur la réutilisation des monument en générale afin de mieux saisir et le comprendre les méthodes suivies par la France pour assurer la pérennité de son patrimoine architecturale notamment,par le biais de la réutilisation.et le dernier point seara donc consacrer a la réutilisation des monuments du système défensif .des expériences en matière de sauvegarde et de réutilisation des monuments fortifiés seront explorées pour l'élaboration d' une méthodologie d'intervention sur cette typologie spécifique par son volume ,son architecture et ses techniques constructives.

❖ Troisième chapitre :

Le chapitre contient deux parties :

Pour la première partie on a :

Il s'intitule « **Réhabilitation du patrimoine fortifié en Algérie** ». Ce chapitre développera l'évolution de l'architecture défensive en Algérie afin de présenter la diversité du patrimoine défensif en Algérie. Le premier point porte sur l'état de conservation de cette typologie militaire. Ce point nécessite une connaissance

Sur le legs qui persiste pour cela nous avons essayé d'inventorier tous les monuments fortifiés. Le deuxième point a mis l'accent sur la réutilisation des monuments fortifiés en Algérie et ceci à travers l'analyse d'un exemple de projet de restauration/ réutilisation (exemple de la citadelle de Tlemçan)

Pour la deuxième partie consacré le cas d'étude de la casbah de Bejaia :

Le premier point Nous allons effectuer dans ce chapitre une étude diachronique du système défensif de Bejaia afin de relever les éléments permanents et comprendre leur évolution. Dans le deuxième point nous allons essayer d'identifier l'exemple de la casbah de Bejaia comme un monument du système défensif de Bejaia par l'élaboration des fiches d'interventaire afin d'établir un diagnostic.

Conclusion et recommandation :

C'est la finalité de la recherche elle confirme les hypothèses déjà posées. Elle synthétisera les recommandations générales pour une réutilisation des monuments défensifs en Algérie.

Chapitre 1 :
Le patrimoine et l'architecture
fortifié dans le monde .

Chapitre 1 : le patrimoine et l'architecture fortifier dans le monde

Introduction :

-L'architecture fortifier a façonné le paysage de la majorité des villes françaises depuis la nuit des temps. Ces villes fortifiées sont devenues avec le temps le témoin des anciens conflits territoriaux et des transformations successives de l'architecture militaire. L'évolution de cette architecture était intimement liée à l'évolution de l'artillerie et des techniques d'attaque.

-Aujourd'hui ce legs militaire important par son volume. Et sa linéarité est devenue un patrimoine historique majeur dont l'enjeu urbain suppose non seulement de le conserver, de le restaurer, mais aussi de le réutiliser.

I.1.Patrimoine architectural:

I.1.1. Essai de définition:

-Le patrimoine architectural c'est tout ce que l'homme a construit de villes, villages, quartiers, bâtiments et jardins de valeur archéologique, architecturale, économique, historique, scientifique, culturelle ou fonctionnelle.

-Le patrimoine architectural est l'un des aspects les plus importants du développement humain tout au long de l'histoire. L'environnement urbain a été influencé par les besoins de chaque étape du développement humain et a changé en fonction de ses changements. Il a produit ce que nous considérons aujourd'hui comme «patrimoine architectural» qui, dans le passé, faisait partie de la vie quotidienne, comme les bâtiments et les installations d'aujourd'hui que nous utilisons dans notre vie quotidienne. Cette conférence traite de la valeur du patrimoine architectural et de l'importance de choisir les méthodes appropriées pour y faire face afin que nous puissions préserver cette valeur et en profiter¹.

- L'architecture reste un élément important qui véhicule les cultures des peuples, leurs pratiques, leur mode de vie. Tout simplement leur savoir-faire. Cette force à travers laquelle s'opèrent les plus puissantes relations sur terre entre la culture, le territoire et l'homme. Cela est traduit par les différentes structures urbaines, édifices et monuments, dans le temps ça devient un patrimoine architectural, la mémoire vivante d'un peuple ².

- L'humanité a été témoin au cours du présent siècle de nombreuses guerres destructrices qui ont démontré la vulnérabilité du patrimoine architectural et humain à la

1 D. AbdulBaki Ibrahim et Dr. Hazem Ibrahim, «La perspective historique de l'architecture», Centre de planification et d'études architecturales, février 1987. p. 3

² Thèse de magister Melle RIMA BABA ((Plaidoyer pour la reconnaissance et la valorisation du patrimoine rural en Algérie)).

Chapitre 1 : le patrimoine et l'architecture fortifier dans le monde

force générale de destruction des armes modernes et des guerres. Et la disparition de la plupart des bâtiments du patrimoine pendant la Seconde Guerre mondiale a commencé à se rendre compte de l'importance du travail humain pour préserver le patrimoine architectural de la cour. En dépit de l'impact du temps et de l'érosion naturelle et l'impact des catastrophes naturelles, tremblements de terre et les inondations sur le patrimoine architectural, l'impact humain sur le patrimoine architectural a été le plus grand et plus grossier. La technologie à également affecté la fourniture de méthodes de développement urbain rapide et la disparition d'un grand nombre des bâtiments et des zones archéologiques pour faire de la place pour les routes de grands projets publics et industriels.³

-La préservation du patrimoine urbain est devenue une responsabilité historique et humaine afin de contribuer à préserver les points de repère du passé pour l'avenir. Depuis l'inévitable conscience humaine historique du passé, du présent et de l'avenir, essayez d'enregistrer le présent et de préserver le passé pour les générations futures. À mesure que le flux culturel des civilisations mondiales se poursuit, la préservation de l'identité culturelle grâce à la préservation du patrimoine urbain est devenue un objectif fondamental.⁴

I.1.2.Types du patrimoine architectural:

Elle est identifiée et classifiée selon les critères suivants:

I.1.2.1. Edifices du patrimoine:

- Des bâtiments d'importance historique, archéologique, artistique, scientifique et sociale, y compris les décorations, ainsi que les façades des bâtiments dans les villes historiques, sont représentés aux (figures 1, 2 et 3) et les meubles fixes associés et l'environnement associé.



Figure1:Façade ancienne Jeddah
source/www.researchgate.net

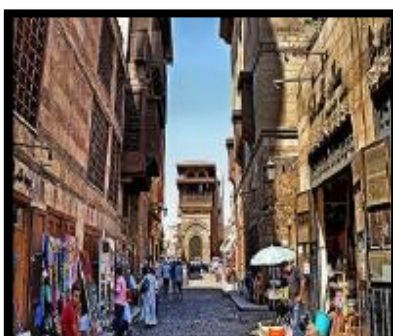


Figure2:Façade ancienne Caire
source/www.researchgate.net



Figure3:Façade ancienne Sanaa
source/www.researchgate.net

³ Yasser Osman Mahram Mahjoub, L'effet du développement moderne moderne sur le patrimoine omanien.

⁴ Pourquoi l'intérêt du patrimoine patrimonial ?, les initiatives en matière de patrimoine.

Chapitre 1 : le patrimoine et l'architecture fortifier dans le monde

Edifices du patrimoine est l'un des aspects les plus importants du patrimoine culturel, qui est fier de ce que chaque nation a mis en évidence les images authentiques de civilisation et d'être une représentation fidèle de tout ce que nous avons atteint les peuples de progrès dans divers domaines de la vie.

La préservation des bâtiments et des sites patrimoniaux est très importante car ces bâtiments représentent un récit de la mémoire de l'histoire avec ses valeurs culturelles et historiques. En raison de l'exposition des sites du patrimoine à de graves dommages causés par la pluie et d'autres facteurs d'érosion, ainsi que par l'abandon de ces bâtiments en raison du développement naturel de la vie sans entretien ou rénovation périodique des sites patrimoniaux et patrimoniaux, cela a augmenté le taux de destruction au fil du temps; Ces sites, en raison de leurs éléments architecturaux et urbains, illustrent le mode de vie des habitants de ces sites comme les mosquées anciennes qui il a formé les premières racines de l'architecture islamique peut fonder son lancement et de développer plus tard et comme les citadelles et les forts des tours, des clôtures pris un rôle clé dans la protection de la stabilité et de la sécurité du pays, et les forts comme un point de politique, sociale et religieuse ancienne réunion.

I.1.2.2.Domains du patrimoine architectural:

-y compris les villes, les villages et les quartiers d'importance historique, archéologique, artistique, scientifique et social_de tous les composants du tissu urbain, les places, les routes et les ruelles.

Ville historique: toute ancienne ville portant encore les détails de l'histoire du passé, et qui était simple, mais sa signification donne beaucoup de significations historiques et culturelles. Il est également une ville où les styles architecturaux et artistiques sont hérités et maintenus en continu sans interruption.

Le village: qui conserve encore ses éléments et caractéristiques traditionnelles d'une manière intégrée les principaux moyens et ne pas interférer avec l'urbanisme moderne.

I.1.2.3.Les sites patrimoniaux architecturaux:

Compris les édifices s associés à l'environnement naturel de la nature ou d'origine humaine distincte.

Comme les bains naturels est caractérisé comme un des bâtiments très privés qui vous permettent une grande eau pour imprégner les modèles d'architecture des systèmes et de la

Chapitre 1 : le patrimoine et l'architecture fortifier dans le monde

construction ,il considéré la deuxième place la plus importante de la mosquée après la civilisation arabe.

Patrimoine architectural signifie non seulement des monuments et des sites du patrimoine et des villes historiques, mais comprend également toutes les autres composantes de son dans les domaines des arts et métiers traditionnels ainsi que les coutumes et traditions sociales et les activités économiques valeurs de l'importance du patrimoine architectural provient essentiellement des valeurs et significations des implications culturelles, historiques, artistiques, esthétiques et économiques.

« Les caractéristiques architecturales sont la sécrétion naturelle des interactions de la culture, politique, économique et sociale à toutes les étapes, depuis l'aube de l'histoire jusqu'à l'époque moderne ».

Le patrimoine architecturale est un héritage énorme et diversifié qui a été construit pour des générations successives conformément à ses coutumes, traditions, conditions et besoins naturels et climatiques tout au long des âges, et l'attention à ce patrimoine comme moyen de combiner le passé avec son originalité et son présent avec ses techniques. Et de l'employer de manière optimale dans la vie contemporaine sans être un fardeau pour le développement.⁵

I.1.3.Valeur du patrimoine architectural :

La valeur du patrimoine architectural sont les suivantes:

I.1.3.1.Valeur économique :

Qu'est-ce que les ancêtres hérité est le résultat d'un investissement important des sources d'énergie à ce moment-là et nous devons traiter avec soin et que nous ne le détruisent pas sans étudier attentivement et soigneusement les avantages et les inconvénients. La valeur économique du patrimoine architectural l'emportent sur le prix réel que les matériaux et les techniques de construction sont souvent simples par rapport à la valeur actuelle de notre temps, mais réside dans le temps que la survie et le fait que même nous atteint.

L'industrie du tourisme est l'une des industries internationales les plus importantes auxquelles tous les pays sont intéressés pour leur revenu et leur reprise économique à tous les niveaux.

⁵ Thèse de magister_Nedjwa Mehenni « La reconnaissance architecturale d'un patrimoine socio-culturel.

Chapitre 1 : le patrimoine et l'architecture fortifier dans le monde

Les éléments du patrimoine architectural sont parmi les attractions les plus importantes pour le tourisme international et le tourisme local.

Il est possible de considérer le touriste "l'utilisateur du patrimoine" afin de générer des expériences humaines et historiques et le sens du passé. Cependant, l'utilisation du patrimoine architectural a un impact direct sur le patrimoine en raison d'une mauvaise utilisation ponctuelle ou à la suite de changements délibérés du patrimoine afin d'accommoder le tourisme en tant qu'élément d'exploitation. Il est utile de connaître la qualité du touriste et ses souhaits et comment l'utiliser pour le patrimoine architectural et l'expérience humaine qui traversent et provient de la visite des zones patrimoniales.⁶

I.1.3.2.Valeur culturelle :

La supériorité de la valeur culturelle du patrimoine architectural et la valeur économique qu'il représente une période historique dans la vie des peuples est disponible à travers laquelle la documentation pertinente entre le passé et le présent. L'ancienne et moderne des aspects les plus importants de la culture et de civilisation monuments architecturaux qui, par les touristes en quête de visiter et profiter de les regarder.

L'humanité a été témoin au cours du présent siècle de nombreuses guerres destructrices qui ont démontré la vulnérabilité du patrimoine urbain et humain à la force générale de la destruction des armes modernes et des guerres. Et la disparition de la plupart des bâtiments du patrimoine pendant la Seconde Guerre mondiale a commencé à se rendre compte de l'importance du travail humain pour préserver le patrimoine architectural de la cour. En dépit de l'impact du temps et de l'érosion naturelle et l'impact des catastrophes naturelles de séismes et les inondations sur le patrimoine architectural, l'impact humain sur le patrimoine architectural a été le plus grand et plus grossier.

La technologie a également affecté la fourniture de méthodes de développement urbain rapide et la disparition d'un grand nombre des bâtiments et des zones archéologiques pour faire de la place pour les routes de grands projets publics et industriels. L'industrie et contribué à accroître la pollution de l'environnement de l'air et de l'eau, qui a affecté directement le patrimoine architectural En plus de la pollution causée par la propagation

⁶ Colarossi,p,Spigai .v(1993) : « la stratification de la ville et du territoire .Techniques d'analyse projets de valorisation » .cours de post graduation en préservation et mise en valeur des monuments et sites archéologiques EPAU, Edition Centro analisi socialeP :90.

Chapitre 1 : le patrimoine et l'architecture fortifier dans le monde

échappement des véhicules cheminées d'usine publiées dans les polluants atmosphériques qui affectent les objets humains et inanimés ensemble.

I.1.3.3.Valeur historique et scientifique :

Le patrimoine architecturale constitue un vaste domaine précieux d'enquêtes et d'études approfondies, des événements humains, des coutumes et de l'économie des techniques de construction.

L'humanité a été témoin de nombreuses guerres dévastatrices au cours du siècle présent qui ont montré la vulnérabilité du patrimoine architecturale et humain en général au pouvoir de destruction des armes et des guerres modernes. Avec la disparition de nombreux bâtiments patrimoniaux pendant la Seconde Guerre mondiale, l'homme a commencé à se rendre compte de l'importance de travailler pour préserver l'héritage urbain de la cour. Malgré l'impact du temps et de l'érosion naturelle et l'impact des catastrophes naturelles sur les tremblements de terre et les inondations sur le patrimoine urbain, l'impact humain sur le patrimoine urbain était de plus en plus grand.

Il est compris comme ensemble des caractères physiques, naturels, historiques et sociaux d'un lieu. En effet, la valeur historique et scientifique insiste sur l'état originel du patrimoine architecturale ou elle implique avant tout une attitude conservatrice et une opération de restauration.

I.1.3.4.Valeur esthétique :

La valeur esthétique du patrimoine architecturale est fondée sur la recherche et sur une évaluation historique, scientifique et critique ainsi que sur une estimation de l'importance de leur conception et leur réalisation du point de vue technique, structurel et fonctionnel. Ainsi, le patrimoine architecturale, comme monument historique, est saisi soit comme une construction de qualité avec des caractéristiques exceptionnelles soit comme une œuvre d'art et d'architecture. Il s'agit là d'une valeur esthétique historicisée, le patrimoine urbain en tant qu'œuvre d'art et d'architecture par rapport à l'histoire.

I.1.3.5.Valeur identitaire et sociale :

La Valeur identitaire est fondée sur la reconnaissance et concerne les liens émotionnels de la société avec l'objet ou le site. «Elle peut englober les éléments suivants : âge, tradition,

Chapitre 1 : le patrimoine et l'architecture fortifier dans le monde

continuité, commémoration, légende, merveilleux, sentiment, spiritualité, religion, symbolique, politique, patriotisme et nationalisme ».

La valeur sociale, pouvant découler aussi bien de l'attachement d'une communauté pour un lieu en particulier, lui attribuant par là une valeur sociale, elle peut également concerner les lieux qui favorisent les échanges entre les individus même s'ils n'ont pas de qualités esthétiques ou historique. Par exemple, sont souvent considérés comme des lieux à très forte valeur sociale.

I.2. Architecture et patrimoine fortifié :

I.2.1. Architecture fortifié :

I.2.1.1. Définition :

C'est un ensemble de système défensif et de sécurité, était conçue l'architecture fortifier pour but de défendre territoire et l'indépendance des nations. il est considéré comme un élément important dans l'histoire des peuples.

-l'importance historique et scientifique et économique de ces architecture expliquer la valeur patrimoine ce qui rend la nécessité de conserver dans le développement et la absorption des peuples leur historique et leur civilisation.

-l'architecture défensive a évolue avec le temps et adapté développement sur les différents besoins en temps de gère défendre de territoire.

-le développement des guerres ont donnés la nécessité de diversité ses formes architecturale et des technique des constructions pour but la protection des peuples.

I.2.2. Les Types de l'architecture fortifié :

Tout au long de l'histoire, les hommes ont cherché à se protéger des agressions extérieures. Après le développement des armes, et nous avons adapté les systèmes de défense. Au Moyen Age, les murs étaient assez grand. Mais l'apparition de boules de métal à la fin du XV^e siècle et remis en question tout le monde. Ainsi, forts inexpugnables sont considérés en moins d'une heure est tombée.

Pour éviter cela, les ingénieurs ont cherché d'autres systèmes de défense. Depuis la Renaissance, Machiavel, Leonarda da Vinci, et fougueuse Olberst Dürer ou Michel-Ange sur cette question. Peu à peu, il a été travers: Elle est appelée une place forte de la vaccination.

Chapitre 1 : le patrimoine et l'architecture fortifier dans le monde

Inventé par des remplacé par des ailes verticales (murs hauts) à travers des fortifications basses, enfouies sous terre, ce qui permet des coups de forme d'étoile à ingénieurs italiens tels que Micheli, et Tartaglia Paciotti, puis mis au point par Vauban au XVIIe siècle.

L'architecture fortifier a connu des développements importants qui l'ont aidé à surmonter les dangers auxquels il est confronté. Cette architecture a pris de nombreux éléments et idées dans le développement de cette architecture fortifier et nous pouvons ici examiner les types et les étapes de développement de cette architecture dans le temps :

I.2.2.1 l'architecture fortifier primitives :

Le système défensif des sociétés primitives est basé sur la construction de la sédimentation de la terre entourée d'un trou, et des lignes ou plus de protection comprenant une haie épaisse ou des barrières simples⁷(la figure4).

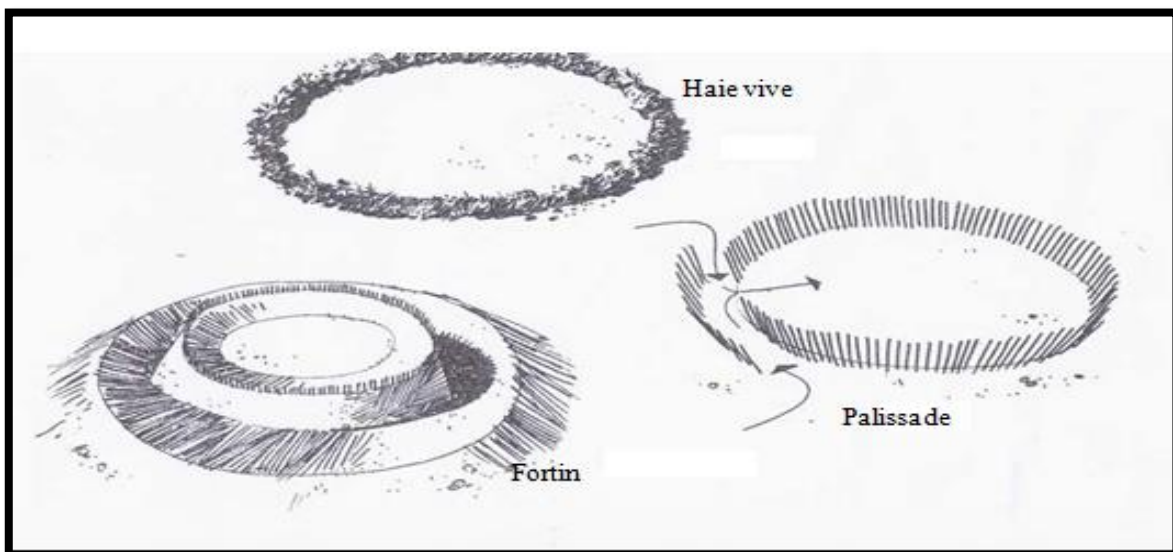


figure 4 : Les différentes types de ligne défensive.

Source : <http://www.info.univ-tours.fr/diblois/>

⁷ Leonardo benevolo .histoire de la ville .edition parenthese p13.

Chapitre 1 : le patrimoine et l'architecture fortifier dans le monde

-Les tribus nomades étaient gardées par leurs chasseurs, entourés d'une clôture entourée de bûches, d'épines ou Les pierres, le sol ou autrement ainsi que leur utilisation des conditions naturelles du site.

Les châteaux, les forts et les clôtures ont été à l'avant-garde pendant des siècles jusqu'à l'avènement des armes à feu et l'invention des canons, adoptés par les peuples les plus populaires au monde tels que la Grèce,

les Romains, les Arabes, les Chinois, les F fortifications sont les camps romains fermés, le mur de Chine, les murs de Constantinople, d'Antioche et les villes des épines, des châteaux et des forteresses éparpillées dans le Levant, l'Anatolie et les châteaux féodaux en Europe (figure5).

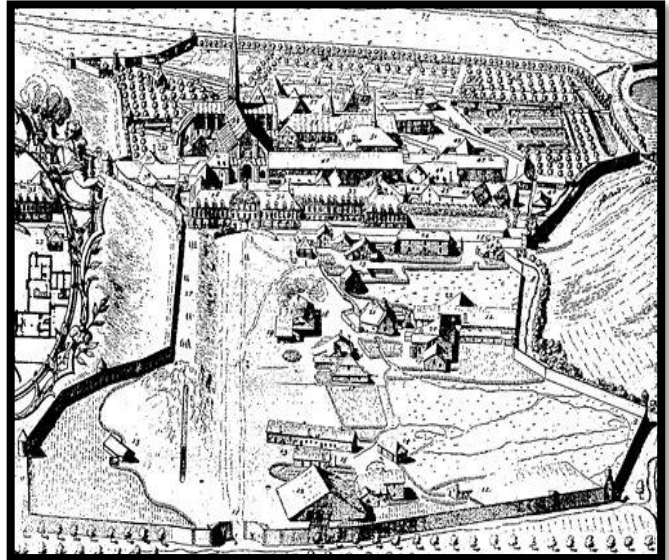


Figure5 : châteaux et des forteresses éparpillées dans les anciens siècle.

Source :<http://www.estuarium.org/site/pdf/fort/>

I.2.2.2.l'architecture fortifier au moyen age :

Le développement de l'art des fortifications, ainsi que le développement de technique de l'architecture fortifiée, ont été plus prononcés au Moyen Âge. Pendant cette période, l'émergence d'un nouveau système défensif de doubles murs et de forteresses⁸.

I.2.2.2.1.l'architecture fortifier au moyen age V-XI:

Dans ce siècle, nous assistons à l'émergence d'un nouveau type d'architecture fortifiée appelée citadelle a motte. Construit par la seigneurs sur une l'éminence naturelle ou créé par les terres enlevé du fossé qui l'encercle pour former une motte sur ce dernier, le donjon est enlevé (figure6).

⁸ Violet le duc .dictionnaire raisonné de l'architecture francaise de XIe aux XVIe siecle p331.



Figure 6 :Citadelle a motte ,debut de moyen age.
Source :<http://www.pc.gc.ca/apprendre-learn>

I.2.2.2.l'architecture fortifier au moyen age XI-XV :

La vraie première architecture fortifiée est apparue au XIe siècle lorsque Norman a introduit le principe de la protection foncière. Pour ce faire, ils ont construit une grande quantité de tours fortifiées et de maisons fortifiées pour protéger leurs intérêts. Ces tours fortifiées se sont répandues rapidement dans tout le territoire, mais ce ne sont que des endroits pour la réduction. Sa masse, l'épaisseur de ses murs et la difficulté d'accès ne constituent que des défenses négatives⁹, ce qui rend les pensions excellentes. En dehors de ces murs puissants, assiégés peut protéger les forces

armées avec des arcs et des arbalètes,

avec quelques sièges manquant vitesse, ne peut pas être le recours, en dernier recours à saper. Les inconvénients, et a été assiégée toute possibilité de causer de lourdes pertes à l'ennemi, il ne peut pas sortir par un accès étroit et leur conception (les portes étaient souvent

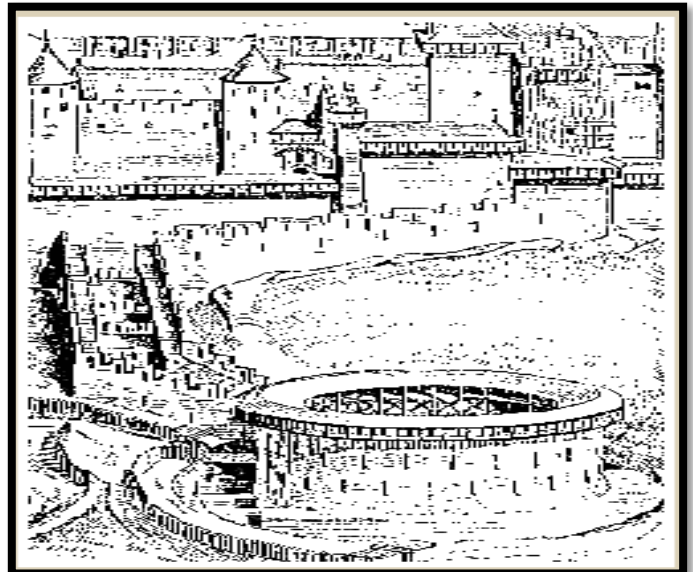


Figure 7 : architecture fortifiée est apparue au moyen age XI-XV.

Source : <https://francearchives.fr>

⁹ Guilanne janneau .l'architecture militaire en France .edition garnier 1994 p7.

Chapitre 1 : le patrimoine et l'architecture fortifier dans le monde

plusieurs mètres au-dessus du sol) et bien sûr, payer à nouveau. De cette façon¹⁰, le siège de la cellule ennemie peut prendre des mois pour être pris au piège, fatigué, campement cassé ou même assiégé.

-Plusieurs modifications ont été apportées au système de défense
Au début du XIIe siècle, des hourds en

bois garniers ont été construites avec des peaux fraîches pour éviter les incendies causés par des coquilles brûlantes (figure7).

Les hourds sont construit en charpente moins faciles à pointillés. Porter des consoles formes de la pierre. Les tours ont été construites ont établis en etage dans le sol des fossés. En général, dans une forme circulaire de petit diamètre, le diamètre du siècle a augmenté pour contenir la plupart des défenseurs, et l'accès aux différent étages des tours est limité facilement et rapidement.¹¹

I.2.2.2.3.l'architecture fortifier au moyen age XV-XVIII :

- L'artillerie feu prend un grand développement. L'apparition de la boule de métal, plus lourde et plus forte que la boule de pierre. L'architecture fortifiée a maintenu les moyens traditionnels en augmentant le pouvoir négatif du système de défense.
- Les murs des murs et des tours de Merlin devinrent plus épais.
- La saillie des tours réduite afin l'élargir le champ de tir.
- L'insuffisance des embrassure qui n'asserent qu'un champe de tir tres reduit incite le ingenieurs a etablir des fausses braies pour abriter les batteries et les casemates les tours et les machicoulis sont reserver aux arquebusiers¹² (figure8).

¹⁰ Violet le duc .dictionnaire raisonné de l'architecture francaise dXle aux XVIe siecle p331.

¹¹ Guilanne janneau .l'architecture militaire en France .edition garnier 1994 p 19

¹² Guilanne janneau .l'architecture militaire en France p42.

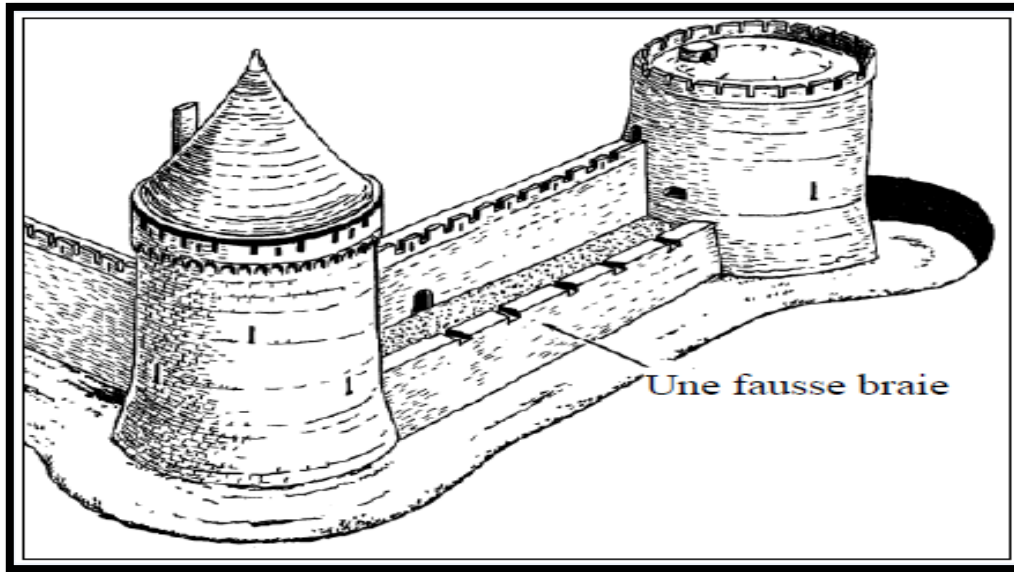


Figure 8 :Vue sur une fausse braie
Source : <http://www.estuarium.org/site>

I.3. Patrimoine fortifier :

I.3.1. Définition :

Le patrimoine fortifier a marqué l'histoire des peuples et le paysage a été façonné dans ses villes, ce qui justifiait leur patrimoine par rapport à plusieurs valeurs: historiques, scientifiques et économiques.¹³

Le patrimoine fortifier relève de quatre approches spécifiques : urbain ; architecturales ; financière et touristique.

L'image défensive de la ville, façonnée par ses murs et forteresses, représente parfois la zone urbaine au point d'être rappelé par les guides de voyage, car l'élément fait partie intégrante de l'identité urbaine et de son patrimoine:

-Historique : parce qu'il se réfère à l'histoire des peuples et des guerres, témoigne de l'histoire militaire des luttes entre les nations et illustre le lien étroit entre la guerre et la paix.

-Scientifique : Le patrimoine est fortifié par sa diversité typographique et architecturale et s'adapte toujours au site, qui est le temps du patrimoine comme une de ses dimensions. Envisager des moyens économiques et conserver les ressources naturelles.¹⁴

¹³ Francois –yves le blanc les fortifications comme objet muséologique p 3.

¹⁴ Ibid p4.

Chapitre 1 : le patrimoine et l'architecture fortifier dans le monde

-**Economique** : Le patrimoine n'améliore pas sa position stratégique dans la ville ou la montagne, et par son développement touristique en termes de poursuites financières multiples. Les murs des ports et des forteresses séparent les tours et les bastions, qui constituent l'héritage fortifié en termes de valeur, d'architecture et de technologie de construction.¹⁵

I.3.2. Types de patrimoine fortifier:

I.3.2.1. Les citadelles:

- Sont des forteresses construites dans un site difficile d'accès, et souvent sur le sommet d'une montagne et autre fois il est construit dans un terrain plat.

Il a joué un rôle de forteresse et de prison et un entrepôt d'armes et comme une maison d'argent.

Les citadelles sont un réseau de défense des villes et construit dans le but de la protection contre les ennemis. Les citadelles c'est l'un des moyens les plus importants de la défense dans l'antiquité. Les citadelles sont des restes archéologiques.

- Dans l'utilisation actuelle, le mot «citadelle» est souvent mal utilisé pour désigner des forts d'âges différents. Le terme apparaît pendant la Renaissance italienne et son exportation rapidement, en tant que bastion. Citadela signifie «une petite ville, en référence au grand, le visage semé. Il n'y a pas de citadelle sans ville, et généralement sans ville forte, il participe à son système de défense et se déroule sur un point stratégique.

I.3.2.2. Les portes :

Les portes font partie des fortifications de la ville. Ces portes sont le seul moyen d'entrer dans la ville et en les croisant, ces portes ont fonction de protéger le cœur de la ville contre les attaques ennemies, sont construites en bois et en fer, il y a des portes de protection supplémentaires en bois de chêne solide.

- C'était maintenant les portes jouent un rôle important dans le tourisme.

- Les grands nombres de portes dans la même ville indiquent l'évolution de la zone urbaine et la présence de la sécurité.

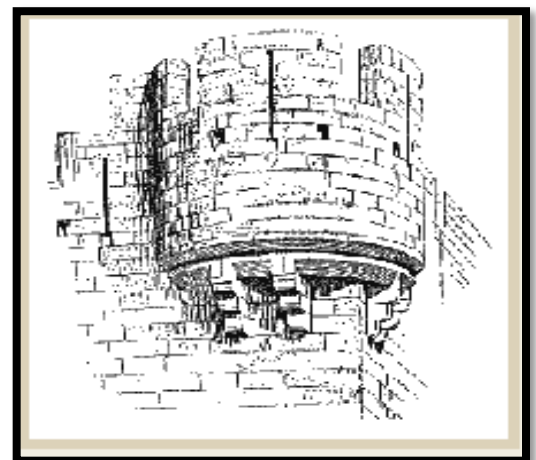


Figure 9 : rempart au moyen âge
Source : <http://www.estuarium.org/site>

¹⁵ François-Yves Le Blanc, Les fortifications comme objet muséologique 5.

Chapitre 1 : le patrimoine et l'architecture fortifier dans le monde

I.3.2.3.les remparts:

Il est l'un des plus importants guerre, les des installations architecturales qui se soucie souverains construits pour protéger les villes et dans la défense de leurs biens, et le mur d'un seul mot les murs d'un bâtiment qui monte de la surface de la terre est entourée par toute une ville dans les villes qui sont construites sur les plaines et les vallées, ou entourés partiellement comme dans les villes qui sont construites dans les zones montagneuses .

et souvent ce qui est basé sur une haute montagne ou haute colline protège de l'un de ses aspects (figure9) .Et clôtures souvent l'un des trois maçonnerie, la pierre en particulier dans les villes de montagne, en brique ou en terre cuite de matières premières dans les villes des plaines et des côtes construit, et ont l'épaisseur de la paroi et la hauteur est appropriée pour le site de la ville donc il varie d'une ville à l'autre, et supporte toutes le mur sur des distances spécifiques allant des tours de variétés 15-40m y compris le rectangle et un demi-cercle et les trois quarts de la boîte de circuit, et se caractérise par une élévation des tours sur la hauteur du niveau de la paroi, ainsi que sa proximité avec un certain nombre d'éléments défensifs¹⁶.

I.3.2.4.les tours :

A bâtiments construits dans les sommets des montagnes et sur la côte de rechercher les zones le long avec l'ennemi et se prolonge jusqu'à la capitale, connue sous le nom échauguettes, aussi connu comme le paysage, et l'observateur, l'observatoire pluriel et séjournait avec tout nombre la tour permanente des soldats de leurs mouvements ennemis du moniteur de mission au pouvoir et de l'informer par allumer le feu dans le haut de la tour¹⁷, qui a regardé l'ennemi voit se rapprocher tour, enflamme en face du feu au sommet de son signe, et ainsi continue d'allumer les flammes de la tour à l'autre jusqu'à ce qu'il atteigne la capitale

Tour supprime distribués aux clôtures étendue monotone de surfaces, et de réduire la hauteur des entrées et la présence dans les coins du poids de la masse de pierre et des contrôles sur d'autres éléments architecturaux.

¹⁶ Clés pour enseigner l'histoire des arts au moyen age .

¹⁷ Ibid .

Chapitre 1 : le patrimoine et l'architecture fortifier dans le monde

Conclusion :

L'architecture fortifiée a évolué tout au long de l'histoire, selon ses besoins et ses stratégies. L'architecture fortifiée est un système défensif aux fins de la protection interne de la terre, qui dépend de nombreux éléments d'ingénierie dans l'établissement de ce système de défense tel que :

Les murs extérieurs et les tours sont les éléments de base de la formation de fortifications, circulaires et souvent nervurées, y compris les tours défensives et les tours résidentielles.

Cette architecture donne une compréhension claire de la valeur patrimoniale que chacun de nous doit préserver pour assurer la continuité de la valeur historique et de l'identité humaine et culturelle de toutes les sociétés. La signification historique, scientifique et économique de cette architecture a fait une préoccupation particulière.

Donc, il considéré cette architecture et leur développement comme une partie important dans l'histoire des peuples de leur civilisations.

Chapitre 02 :
Conservation et réhabilitation du
patrimoine fortifié.

Introduction :

Les monuments historiques constituent le témoignage des civilisations et des hommes d'autrefois, ils marquent l'histoire de leur culture, leurs pratiques, et leur art de bâtir.

Aujourd'hui, les monuments historiques sont menacés de disparaître sous l'action destructrice de la nature, de l'homme, et de temps. C'est pourquoi la sauvegarde du patrimoine architectural est une préoccupation des hommes soucieux de préserver non seulement les monuments historiques mais aussi leurs valeurs.

La sauvegarde et la restauration des monuments historiques sont des pratiques anciennes, mais ce n'est vraiment qu'au XIX^{ème} siècle que les peuples ont pris conscience des valeurs multiples du legs architectural de leurs ancêtres, d'où de la nécessité de le restaurer et le mettre en valeur.

A la fin du XIX^{ème} siècle, les conservateurs ont défendu avec ténacité le principe qu'un monument doit demeurer à sa place et dans l'état où il se trouve (comme John Ruskin).

D'autres protagonistes, comme Viollet le Duc prônaient la restauration et la construction d'une nouvelle image du monument. Plus tard, après la promulgation de la charte d'Athènes, on commence à préciser toutes les notions en rapport à la restauration et à la réutilisation des monuments historiques.

Ces dernières années les débats qui portent sur la sauvegarde des monuments historiques tournent autour de l'intégration et de l'adaptation de ces derniers à la vie contemporaine, d'ailleurs « Les monuments ont du mal à nous parler, le temps les a rendus aphasiques ; ils ont même parfois perdu leur sens original, parce qu'ils n'ont plus de fonction. ». Le problème de l'adaptation des monuments historiques à de nouvelles fonctions est d'une grande importance pour leur survie, notamment à l'heure actuelle, où l'on essaie d'intégrer les monuments dans la vie socio-économique et de les réutiliser pour répondre aux besoins imposés par la vie contemporaine.

L'opération de la sauvegarde et réutilisation diffère d'un monument à un autre selon la typologie, et la fonction qui va lui être attribuée. Généralement le patrimoine monumental est classé en cinq catégories : l'architecture religieuse, hospitalière et funéraire, l'architecture civile publique, l'architecture civile privée, l'architecture agricole et industrielle, et enfin l'architecture militaire.

Cette dernière pose de problèmes dans sa récupération et sa mise en fonction car c'est une typologie qui subit le plus de destruction à cause de sa fonction originale (la défense).

En Europe, un intérêt croissant est manifesté aujourd'hui pour la sauvegarde des monuments défensifs, par des expositions, la publication de revues spécialisées, et la multiplication d'associations de défense d'ouvrages militaires d'ailleurs plusieurs forts militaires, châteaux forts, et remparts ont été réhabilités.

I-La patrimonialisation des ouvrages défensifs :

Les progrès permanents de l'artillerie et de la poliorcétique ont contraint ; l'architecture militaire à évoluer, en diversifiant ses formes et ses techniques de construction, ces fortifications sont des œuvres des grands ingénieurs tel que ; Jean Errard de Bar Le Duc, Pagan, et des grands bâtisseurs tel que Vaban et Séré de Rivières. Les fortifications par leur rôle de protection des territoires et leur rôle dans la définition des frontières donnent naissance à un sentiment d'appartenance d'un peuple à une même nation. L'histoire de cette architecture et son évolution font partie de l'histoire des nations.

I.1. la patrimonialisation :

Consiste en la conservation, la sauvegarde et la préservation d'un bien que l'on veut transmettre aux générations futures. C'est une action de codification et d'enregistrement de biens matériels ou immatériels porteurs de valeurs dans un processus d'appropriation et d'action de ressources collectives pour la production de richesse ou de lien social la patrimonialisation peut être définie comme le processus par lequel une communauté reconnaît en tant que patrimoine des productions de sa culture héritées des générations passées, ou produites par les générations actuelles, et jugées dignes d'être transmises aux générations futures. Chaque objet ayant une empreinte temporelle et faisant référence à une époque historique ou culturelle d'un endroit, possède une dimension patrimoniale ; par ailleurs ; P.Beghain (1998), à travers sa définition, explique qu'une population s'identifie à un espace de vie à partir de son patrimoine qui raconte son histoire et l'histoire de son territoire. Selon Guy Di Méo la patrimonialisation est un processus qui part de la prise de conscience patrimonialisation à la valorisation, en passant par les phases essentielles de sa sélection et de sa justification, de sa conservation et de son exposition²⁰ .

²⁰ - Guy Di Méo, processus de patrimonialisation et construction des territoires, cours de géographie université de bordeaux 3, p2.

- le patrimoine fortifié a marqué l'histoire des peuples et il a façonné le paysage de leurs villes, sa patrimonialisation est justifiée par rapport à plusieurs valeurs : historiques, scientifiques, et économique :

historiques : car il reflète l'histoire des peuples et les guerres, il est le témoin de l'histoire militaire des luttes entre les nations, et il illustre la liaison étroite entre la guerre et la paix.

Scientifiques : le patrimoine fortifié à travers sa diversité typologique et architecturale, à travers son adaptation au site, peut nous servir de fil conducteur pour la recherche d'une architecture ancrée dans son rapport au contexte, qui intègre le temps comme l'une de ses dimensions majeures, et envisage l'économie des moyens et la préservation des ressources naturelles comme condition de sa pérennité et de son développement en harmonie avec son environnement.

I. La réhabilitation des ouvrages défensifs en France :

II.1- Les notions en rapport à la réhabilitation :

II.1.1- La réhabilitation:

Dans son acception première, la réhabilitation signifie l'action de rétablir quelqu'un en son premier état, dans ses droits, dans ses prérogatives²¹.

Françoise Choay précise que ce terme de jurisprudence désigne au figuré, l'action de faire recouvrer l'estime ou la considération.

Par extension, le terme qualifie les procédures qui visent la restauration d'immeubles, d'îlots ou de quartiers anciens s'accompagnant de la modernisation des équipements. Il est fréquent que les enjeux patrimoniaux, économiques et sociaux soient imbriqués dans les opérations de réhabilitation.

Par ailleurs, moins coûteuses et plus économes en ressources que les démolitions reconstructions, les réhabilitations d'immeubles d'habitation et de locaux industriels ou artisanaux se sont multipliées depuis deux décennies. Les intérêts patrimoniaux, urbanistiques et sociaux expliquent la faveur dont bénéficie ce type d'opération

qui présente l'avantage de pérenniser une substance bâtie qualitative sur le plan des usages et économique du point de vue des loyers.

²¹ - opcit, p 55.

Parallèlement, elle comprend divers travaux de conservation, ayant pour but la sauvegarde et la mise en valeur du tissu historique en leur présentant les commodités essentielles, car dans la majeure partie du temps, le patrimoine architectural est dans un état de vétuste avancée, dépourvu des moindres commodités d'hygiène et de confort.

II.1.1.1.l'amélioration de l'état existant:

Il s'agit d'une intervention sur l'état technique et les équipements en consolidant les structures existantes, et en aménageant et en équipant les lieux par les équipements nécessaires, et en répondant aux aspirations nouvelles, afin d'apporter le confort nécessaire aux lieux en question.

II.1.1.1.la réanimation:

Une fois que le monument sera réintégré économiquement et socialement, et sa présence sera rendue indispensable à la satisfaction des besoins de notre civilisation, la conservation et son existence future seront garanties. Il en est de même pour l'ensemble historique. Donc il s'agit d'en affecter une fonction utile pour la société afin d'assurer sa conservation sans altérer l'ordonnance et le décor des édifices.

II.1.2- sauvegarde:

La recommandation de Varsovie-Nairobi (UNESCO, 1976) définit la sauvegarde comme étant l'identification, la protection, la conservation, la réhabilitation, l'entretien et la revitalisation des ensembles historiques ou traditionnels et de leur environnement. L'action de la sauvegarde ne vise pas seulement à fixer l'état existant mais elle se soucie de créer une certaine animation sociale à l'intérieur de la ville traditionnelle, tout en lui conservant ses valeurs culturelles et symboliques.

Elle se traduit aujourd'hui par la volonté de conserver le plus possible des maisons d'habitation afin d'élargir et faire bénéficier les différentes couches sociales une fois que leur mise en valeur de leur bien est faite. Dans le domaine du patrimoine bâti, l'acception de sauvegard est plus large que celle de conservation. D'un usage récent, elle est davantage liée au concept d'ensemble et à leur intégration dans la vie de la société contemporaine.

II.1.3- préservation

Ce terme est défini comme étant une "action de protéger, prendre des précautions pour mettre à l'abri d'un mal éventuel. Le fait d'empêcher l'altération, la perte et d'assurer la sauvegarde²². Ce terme est pratiquement synonyme de celui de sauvegarde. Il désigne toute

²² - Grand Larousse encyclopédique. En dix volumes, Editions Larousse Paris, 1960-1964.

action qui vise à assurer la patrimoine architectural et naturel. Cette action prend en règle générale appui sur des dispositions légales. Elle vise à assurer la conservation dans la durée. Elle fait appel à des techniques d'entretien, de consolidation et de restauration. C'est une opération qui se limite à la protection, à l'entretien et à la stabilisation éventuelle de la substance existante. Elle s'impose dans le cas où il y a un manque de données qui contraint les professionnels à opter pour une conservation de la substance du lieu dans son état actuel car il constitue en lui-même un témoignage d'une signification culturelle. Ainsi, les techniques qui peuvent dénaturer cette valeur culturelle ne doivent pas être tolérées.

II.1.4- restauration

La notion de restauration a été définie par Viollet le Duc en 1815. D'ailleurs, il explique que " restaurer un édifice, ce n'est pas l'entretenir, le réparer ou le refaire, c'est le rétablir dans un état complet que peut n'avoir jamais existé à un moment donné ". A cette définition, on pourrait opposer celle d'un de ses contemporains pour qui la restauration est consolider, réparer si possible sans adjonction, si l'intervention devient nécessaire, s'efforcer de la rendre visible par la forme, les matériaux, la texture réduits au strict minimum ce qui pourrait nuire à la patine des matériaux originaux.

Par contre César Brandi voit²³ que dans le cas de ces monuments historiques, la restauration première est celle qui considère l'œuvre d'art en tant que telle. De cette manière, on voit une certaine relativité dans les différentes définitions. On peut se référer donc à la charte de Venise- qui demeure plus fiable- elle définit la restauration comme étant " une opération qui a pour but de conserver et de relever les valeurs esthétiques et historiques du monument, tout en respectant les documents authentiques et la subsistance ancienne²⁴ ".

Quant au Grand Larousse²⁵, il définit la restauration comme étant la remise en état de choses abîmées ou vétustes. Nonobstant, l'apparition du concept de restauration est corrélatrice au concept de monument historique, d'art et d'archéologie. Il est apparu au XV^e siècle et concernait alors, exclusivement les monuments de l'Antiquité (sculptures, édifices). Le terme de restauration désignait également la reconstitution iconographique dans laquelle l'imagination avait un rôle prépondérant chez les architectes et les antiquaires dans leurs représentations des restes monumentaux gréco-romains jusqu'au milieu du XVIII^e siècle. L'acception moderne du terme de restauration, défini comme reconnaissance de l'œuvre d'art,

²³ - César Brandi, principe pour une théorie de la restauration .

²⁴ - Charte de Venise 1964.

²⁵ Grand Larousse encyclopédique en dix volumes, édition Larousse, Paris, 1960-1964.

dans sa consistance physique et dans la perspective de sa transmission à la postérité sera, en ce qui la concerne, largement diffusée par la Charte de Venise (1964). Elle désigne l'ensemble des actions visant à interrompre le processus de dégradation d'une architecture.

Comme la conservation, la restauration représente une opération d'entretien destinée à pérenniser l'oeuvre dépassée telle qu'elle nous est parvenue en la préservant de l'altération et de la destruction. Elle demande, en outre, l'acceptation du vieillissement et de ses traces. Les principes de la restauration énoncés dans la Charte de Venise et prévalant dans les milieux professionnels sont les suivants:

_"La restauration est une opération qui doit garder un caractère exceptionnel. Elle a pour but de conserver et de révéler les valeurs esthétiques et historiques du monument et se fonde sur le respect de la substance ancienne et de documents authentiques. Elle s'arrête là où commence l'hypothèse: Sur le plan des reconstitutions conjecturales, tout travail de complément reconnu indispensable pour des raisons esthétiques ou techniques relève de la composition architecturale et portera la marque de notre temps. La restauration sera toujours précédée et accompagnée d'une étude archéologique et historique du monument"(Art.9).

- " lorsque les techniques traditionnelles se appuient à toutes les techniques modernes de conservations et de construction dont l'efficacité aura été démontrée par des données scientifiques et garantie par l'expérience" (art 10).

- " les apports valables de toutes les époques à l'édification d'un monument doivent être respectés, l'unité de style n'étant pas un but à atteindre au cours d'une restauration. Lorsqu'un édifice comporte plusieurs états superposés, le dégagement d'un état sous-jacent ne se justifie qu'exceptionnellement et à condition que les éléments enlevés ne présentent que peu d'intérêt, que la composition mise au jour constitue un témoignage de haute valeur historique, archéologique ou esthétique, et que son état de conservation soit jugé suffisant. Le jugement sur la valeur des éléments en question et la décision sur les éliminations à opérer ne peuvent dépendre du seul auteur du projet". (art 11).

- " les éléments destinés à remplacer les parties manquantes doivent s'intégrer harmonieusement à l'ensemble, tout en se distinguant des parties originales, afin que la restauration ne falsifie pas le document d'art et d'histoire" (art12).

- " les adjonctions ne peuvent être tolérées que pour autant qu'elles respectent toutes les parties intéressantes de l'édifice, son cadre traditionnel, l'équilibre de sa composition et ses relations avec le milieu environnant" (art 13).

Une fois les principes de la restauration connus, il est important de savoir quand est-ce qu'on peut envisager la restauration ?. en effet, elle ne peut être envisageable que

l'orsqu'il y a un fond suffisamment riche de documents témoignant d'un état antérieur de la substance du lieu, et la seule condition que son rétablissement aboutisse une valorisation de la signification culturelle du dit lieu.

Cependant, cette opération, exige des techniques précises et indolines. Mais elle comporte aussi des difficultés la plus importante est celle qui concerner un ensemble historique, avec sa composition globale et la jonction qui existe entre les différents éléments de cet ensemble. Ce dernier, possède une harmonie appréciable ou chaque composant pris séparément à une importance modeste. Donc quel immeuble ou quel élément doit être restauré ? dans ce cas, la restauration doit respecter non seulement l'aspect extérieur, mais également la décoration et l'organisation intérieure. Outre ce type de problèmes, la restauration prend plusieurs formes :

✓ **la réhabilitation avec reconstitution du type original:**

elle consiste en une conservation de l'aspect extérieur, c'est à dire des façades et leurs composantes, et une conservation de l'organisation intérieure. en un mot, l'édifice restauré devient la réplique exacte de l'édifice d'origine.

✓ **la reconstitution avec servitude partielle:**

on fera appel à cette opération dans le cas des villes historiques, qui ont perdu une certaine partie ou quelques éléments de leur ensemble, et qu'il faut réaménager tout en conservant les éléments structurants, tels que les façades ou les décors, ces derniers présentent un grand intérêt, induisant une reconstitution des éléments disparus.

✓ **la démolition suivie de reconstruction :**

C'est une opération qui est soumise à des règles précises. Elle ne s'exerce que sur les édifices récents dont les caractéristiques n'exigent pas la conservation. Selon une analyse faite par W Ostrowski, la charte d'Athènes de 1931, condamnait catégoriquement la reconstruction des bâtiments ruines. Mais, durant la seconde guerre mondiale des villes entières ont été réduites à l'état de décombres , c'est pourquoi, le principe de la charte d'athènes n'a pas été appliqué.

D'ailleurs, le patrimoine culturel aurait subi des pertes considérables si les ruines de plusieurs chefs d'oeuvre d'architecture, bâtiments et ensemble entiers, n'ont pas été reconstruites.

II.1.5- La réutilisation :

La réutilisation des monuments historiques est une pratique ancienne, elle a commencé avec le réemploi des éléments architecturaux²⁶. Les romains incités par la beauté et l'admiration architectural et les réemployés pour la décoration de leurs termes, et de leurs jardins²⁷ au début du moyen âge, les matériaux hérités de la civilisation gréco-romaine ont été largement exploités pour la construction des édifices religieux tels que les monastères. Le réemploi des matériaux était pour but purement économique, « les monuments antique ne sont pas seulement recyclés, ils sont, avec autant de simplicité désinvolte, débités en pièces et morceaux, réinsérés ensuite dans des constructions neuves, pour les embellir et les décorer »²⁸.

Pendant la révolution française, les édifices de l'ancien pouvoir royal et l'aristocratie sont confisqués et investis par les nouveaux maîtres, redistribués, transformés, et affectés à d'autre usage²⁹ les transformations qui ont été réalisées étaient un vrai vandalisme³⁰, non seulement par les modifications apportées dans le monuments lui-mêmes, mais par réemploi des pièces provenant de la destruction des autres édifices, provoquant la disparition de plusieurs monuments.

Avec l'industrialisation le monument historique a acquis une nouvelle détermination temporelle. Il est cantonné dans un passé, « .. qui n'appartient plus à la continuité du devenir et qui ne viendront plus grossir aucun présent ni aucun futur »³¹. Dans cette perspective le monument est perçu comme un repère et un passé irremplaçable et pour lequel il est indispensable de tout faire pour le récupérer, la sauvegarde et de l'intégrer dans la vie des citoyens. Cette prise de conscience a permis la protection et la conservation des monuments historiques, d'une part par la mise en place d'une législation, et d'autre part par l'établissement de la restauration et la réutilisation comme pratiques indispensables pour la sauvegarde du monument.

²⁶ - ministère de l'environnement et du cadre de la vie, bâtiments anciens, usages nouveaux regard sur la reconversion, p 7.

²⁷ - Françoise Choay, l'allégorie du patrimoine, édition seuil, mai 1992, p34.

²⁸ - Ibid, p 34.

²⁹ - OP, bâtiment ancien usage nouveaux, ... p3.

³⁰ - Paul Lion, la vie des monuments : destruction restauration, édition A et J picard, paris 1951 ; p65-68.

³¹ - OP, cite, Françoise choay, l'allégorie du patrimoine, édition seuil, mai 1992, p 105.

Le charte d'Athènes de sa part, a abordé la question des relations entre les monuments historiques et la ville, notamment après la reconstruction qu'a connue plupart des villes après la guerre mondiale. La restauration et l'animation des monuments historiques est apparus comme la solution la plus adéquate pour faire revivre les centres anciens et permettrait la sauvegarde de ces derniers.

La charte de Venise en 1964, a évoqué l'importance de la réutilisation dans la sauvegarde et la mise en valeur des monuments historiques. Notamment dans son article 5, qui stipule que « la conservation des monuments en est toujours favorisée par l'affectation de ceux-ci à une fonction utile à la société ;..... ».

Donc la réutilisation est une notion qui a été développée avec le concept du monument historique et sa conservation. Selon Françoise Choay, «un édifice ne devient " historique" qu'à la condition d'être perçu comme appartenant à la fois à deux mondes, l'un présent et immédiatement donné, l'autre passé et inappropriable ³²». L'inappropriable, c'est le passé représenté par l'édifice ou ce qu'il en reste. Le disponible concerne l'usage qui peut en être imaginé. Lorsque la reprise de l'usage d'origine n'est pas envisageable. La réutilisation des monuments est considérée comme une partie de leur définition, assure la pérennité de la relation entre la mémoire et le nouvel usage.

II.1.5.1- La réutilisation et la question d'authenticité :

« les constructions incarnent d'une manière indélébile l'idéologie et la culture dont elles sont issues »³³. Dans certains cas, la réutilisation se traduit par une atténuation ou une disparition du symbolisme existant comme les reconstructions des bâtiments industriels, au XIX^{ème} siècle, tendaient à en effacer ou en atténuer l'ambiance fonctionnelle, puisque le bruit, la pollution, et la pénibilité du travail fait parti de leur authenticité.

Les valeurs d'authenticité sont des valeurs à respecter lors de la réutilisation d'un monument historique. Le document Nara ³⁴, confirme que l'authenticité telle qu'elle est considérée et affirmée dans la "Charte de Venise" , apparaît comme le facteur qualificatif essentiel quant à la crédibilité des sources d'informations disponibles et que son rôle est capital

³² - Richard Edwards, mémoire et nouveau usage : du monument au projet, acte de colloque : construction d'hier, usages d'aujourd'hui, Paris 1998, p 80-81.

³³ - Kenneth Pontell, l'architecture transformée, réhabilitation, rénovation, réutilisation, édition Seuil 1999, p2.

³⁴ - Document Nara, sur l'authenticité, Nara, Japon, 1994.

dans toute étude scientifique, intervention de conservation ou de restauration. La problématique de la réutilisation réside dans la recherche d'une fonction nouvelle qui rend en considération la charge symbolique de l'usage ancien ou la fonction d'origine du monument.

II.1.5.2- La réutilisation et la question sociale :

Le passage d'une fonction à une autre n'est pas seulement un problème d'adaptation d'une fonction à une forme, mais d'une problématique beaucoup plus sociale. Certains auteurs stipulent que la transformation globale de la société influe directement sur le choix de la fonction à attribuer au monument. La fonction doit rester en adéquation avec les exigences de la société. À titre d'exemple, plus de 58% des Français souhaitent que les églises soient utilisées pour d'autres fonctions que le culte, d'ailleurs plusieurs églises ont été réutilisées comme des lieux commerciaux, et culturels. L'intégration de la dimension sociale n'est pas seulement au niveau du choix de la fonction à attribuer au monument, mais aussi à prendre en compte le contexte psychologique des citoyens. Avant d'intervenir sur le monument, un véritable travail de deuil doit être effectué. Les monuments mis à la retraite expriment l'abandon de ceux qui y ont vécu : toute une activité, toute une vie est mise entre parenthèses et ces monuments ne peuvent pas être réutilisés rapidement « il faut donc attendre que la société soit prête à accepter la mutation de cette trace physique, témoin d'un fonctionnement auquel elle a été attachée ».

« le meilleur moyen pour protéger le patrimoine c'est de l'occuper, de lui attribuer une nouvelle fonction, de lui accorder un rôle dans la société actuelle ... ».

D'après plusieurs auteurs, la réutilisation est le meilleur moyen qui assure à la fois la protection, et la survie d'un monument, la réutilisation des monuments historiques sert à construire une relation durable de la société avec le temps, et d'adopter un mode de vie qui se nourrit d'une relation privilégiée avec le passé. La réutilisation est considérée comme la recherche d'une nouvelle valeur d'usage, et que le monument réutilisé ne soit pas un symbole de passé mais, au contraire, un fort symbole peut devenir, d'ailleurs « lorsqu'un monument connaît un projet de réutilisation il peut devenir un acteur contemporain de la mémoire en devenant ... le monument prend tout son sens le moment où il sera réutilisé ».

II.1.5.3- La réutilisation et l'intégration à la vie contemporaine :

La valeur d'usage d'un monument réutilisé ne concerne pas seulement celle du bâtiment mais aussi son rôle dans la ville. De ce fait, l'intervention ponctuelle sur le monument

ne permet pas son intégration c'est pour cela, avant d'intervenir sur un monument il faut tout d'abord penser à la place et le rôle qui va jouer dans la structure urbaine. La fonction nouvellement attribuée ce dernier doit être en harmonie avec la vocation de son entourage. Réutiliser un monument pour lui-même, sans savoir comment il va vivre avec l'ensemble, s'avère un peu mortifère.

« la notion de réutilisation est imposée comme une exigence à la fois économique, culturelle et sociale. Pour cette raison, la stricte conservation ne peut pas exclure la vie et ses compromis : elle nécessite au contraire la mise au temps présent de monuments historiques ».

De ce point de vue, la réutilisation est considérée comme une assurance pour la survie du monument, une action qui vise l'intégration de ce dernier à la vie des citoyens.

II.2 – la politique de sauvegarde et de réutilisation du patrimoine défensif en France :

Aujourd'hui, avec la paix qui règne sur l'Europe occidentale, l'évolution radicale des méthodes de guerres, font que les villes ont perdu la présence évidente des fortifications, qui ont façonné leur paysage depuis la nuit des temps. La sécurité du pays est assurée par des moyens techniques sophistiqués plus que par des présences humaines importantes.

La question de sauvegarde et de réutilisation de ce legs important et diversifié sont un sujet d'actualité en France. Tout comme d'autres pays occidentaux nous traitons du cas français en rapport à la documentation dont nous avons disposé mais aussi à cause d'une partie de notre histoire partagée avec ce pays.

Le ministère de la défense, le plus grand propriétaire foncier français, met sur la marche depuis quelques années des biens dont la première qualité est la variété. Vu par les collectivités locales, par des propriétaires privés, ce legs a fait l'objet de multiples projets de restauration et de réutilisation.

La France est le pays d'Europe le plus riche en patrimoine militaire et le plus diversifié sur l'ensemble du patrimoine fortifié français. Seuls 204 éléments d'architecture militaire érigés entre le XVI^{ème} et XX^{ème} siècle avaient fait l'objet d'un classement ou d'une inscription au titre des monuments historiques en 1992.

En 2007 le patrimoine défensif qui appartient au ministère de la défense représente 0,5% du territoire national, soit plus de deux cent soixante mille hectares et compte environ soixante-cinq mille bâtiments dont cent soixante-dix bénéficient d'une protection au titre des monuments historiques classés.

les monuments militaires représentent environ 6% 28 de l'ensemble du parc classé français, dont 72% sont des monument qui appartiennent au ministère de le déferent et des propriétaire privé (voir la figure A), champs de bataille sont aussi classés depuis 1946, ce sont des lieux de mémoire chargé d'histoire malgré qu'ils symbolisent une période tragique de l'histoire de la France. par contre l'architecture militaire contemporaine du XX éme siècle ne bénéficiee d'aucun classement en France, et pourtant elle représente un épisode de son histoire.

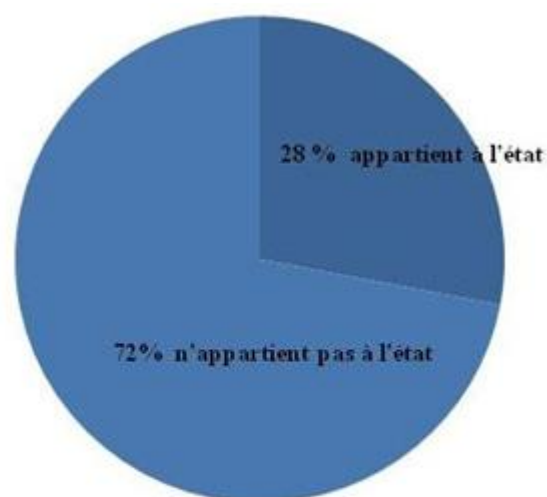


Figure 10 : repartions des architectures militaires

A la fin des années 1980 , et après la restucturation des armées ke ministère de la défense a décide de créer la MRAI est chargée de cadés les biens du ministère selon les procédure du code du domaine de l'état francais. Elle réalise des ventes de ces biens au profile des collectivités locales et notamments des communes qui ont plus de monuments défensifs sur leur territoire. Elle travaille en étroite collaboration avec les élus, dans les grandes villes comme dans des communes de moindre importance. Son but est d'attirer l'attention des élus sur les potentialités des sites libérés et de les accompagner dans la définition de nouveaux usages. Le dispositif de négociation initié par la MRAI favorise la rapidité des prises de décisions.

En 1998, la patrimoine militaire mis en vente par la MRAI représente plus de 600 sites, dont 132 casernes , 13 bases aériennes, 12 hopitaux, 2 bases de sous marins, une certaine de forts et de batteries, une base de missiles, etc, l'ensemble fait 6000 hectares.

La diversité du patrimoine défensif francais exprime la diversité des interventions de restauration et se réutilisation. Maisons des délégués départementaux, des bases de sous-marins, des sémaphores, des hôpitaux, des ouvrages fortifiés, des terrains d'exercice ou des gares, des casernes, etc... sont des biens de très variables taille, d'architecture et de valeur, d'où la diversité des études et des projets de réutilisation. Certaines emprises représentent de véritables enjeux de développement territorial, comme les casernes et les fortification. L'utilisation, à des fins civiles, des batiments militaires, tels que casernes, ateliers et hopitaux, ne pose pas de problèmes particuliers, les surfaces ainsi dégager pouvant être, logiquement

réaffectées au logement aux associations, à l'administration, à l'éducation ou à des ateliers relais (voir la figure B).

Par contre la réutilisation des ouvrages fortifiés s'effectue, souvent dans la douleur. Pour la majorité des citoyens les ouvrages fortifiés est le symbole de guerre, de la violence et la mort, symbole de l'encasernement du citoyen-soldat, elle suggère la privation de liberté, ils symbolisent aussi le pouvoir de l'occupant sur des terres conquises : pouvoir de l'autorité exercée sur les hommes et de la peur sur les populations. Donc la réutilisation et animation de ces monuments à des fins civiles peut être l'assurance de leur reconnaissance et de leur protection.



Figure 11 : La caserne de Heudelet (Dijon), réutilisée en tant que siège de la grande communauté du Dijon.



Figure 12 : la caserne de Bonne à Grenoble, insérée dans un projet de développement de la ville constituée aujourd'hui un nouveau quartier d'habitat

II.3. Une démarche spécifique de sauvegarde et de réutilisation du patrimoine fortifier :

« l'image défensive de la ville, caractérisée par ses remparts et ses forts, marque parfois l'espace un bain, à tel point qu'elle est souvent reprise par les guides de voyages, comme un élément faisant partie intégrante de l'identité urbaine et de son patrimoine»³⁵. Les murs d'enceinte, les portes, les foorts détachés les tours et les bastions sont des éléments qui composent le patrimoine fortifie. Par son volume, son architecture et ses technique de construction, ce patrimoine nécessite une démarche spécifique de sauvegarde et de réutilisation, a fin de réintégrer dans la ville et la vie des citoyens.

La mise en valeur du patrimoine fortifié relève de quatre approche spécifiques³⁶ : urbaine, architecturale, financière et touristique.

L'espace urbain : est relatif à l'appréciation de ces fortification par les habitants qui sont toujours en contact avec ce paysage fortifie. L'appréciation d'un monument signifie la manière dont il est en relation avec le paysage, comment t'il s'inscrit dans un cadre naturel, et la nature d'articulation entre tout ce qui baté et tout ce qui est naturel.

Il s'agit donc aussi bien de l'objet matériel que de la valeur symbolique du l'édifice.

La fortification permet une lecture rapide et fonctionnelle du paysage, c'est pour cela que l'aspect urbain doit être pris en compte sur les plans d'urbanisme en liaison étroite avec le service des monuments historiques.

L'aspect architectural : est relatif aux caractères architecturaux spécifiques des fortification, avnt toute intervention sur celles-ci une étude technique et architecturale doit être effectuée, et cela à travers des études historique et documentaires.

L'aspect financier : ou l'évolution des besoins financiers en matière des travaux d'entretien et de sauvegarde des monuments historiques. Par définition, l'évolution des besoins financiers signifie que sur un nombre définie des monuments historique l'architecture restaurateur possède un certain nombre d'information financière. Ces informations proviennent de deux sources :

³⁵ - Jean- Piere, Dufay, note sur le patrimoine, revue IAURIF (institue d'amenafement et d'urbanisme de la région d'ILE-De-France, N° 270, Aout 2000.

³⁶ - Etienne Poncelet, le nord, une région forte, une OP cite, quel avenir pour P.F, P 65.

Estimation qui sont données par les architectes en chef de monument historique.

Etudes préalable qui sont commandées à l'architecte des monuments historique pour faire un travail localisé dans un monument.

L'aspect touristique : est très important pour leur mise en valeur. Les fortifications sont non seulement des espaces à voir mais surtout des lieux à découvrir des chemins à parcourir, des espaces à vivre, c'est dans cette dimension que ce parc patrimoniale trouve sa réconciliation avec la société civile.



Figure 13 : Aménagement d'un jardin dans le fossé des reparts du Quesnoy.

II.4. Cas concrets de sauvegarde et de réutilisation .

En raison de leur situation, et l'emprise foncière importante, les fortifications ont joué un rôle considérable dans l'aménagement des villes. De ce fait ils ne peuvent pas être réglés dans tous les plans d'aménagements urbaine ou paysager d'aujourd'hui.

Dans la plupart des villes fortifiées, le rempart s'impose comme une contrainte en matière d'urbanisme et une problématique d'aménagement.³⁷

Mais plusieurs expériences ont montré que la jonction, et la liaison, entre l'intérieur et l'extérieur de la ville sont assurées par l'injection des fonctions tout autour des reparts³⁸.

Des aménagements simples dans les fossés tels que des jardins, des allées piétonnes (voir la figure D) des terrains de jeux, et des amphithéâtres en plein air peuvent contribuer à l'animation de cet obstacle qui est selon les autorités politiques, freine le développement des villes.³⁹

³⁷ Paul Raoult, l'ancienne fortifiée du Quesnoy, un exemple de valorisation, in quel ..., p70.

³⁸ Crole Espinosa, l'image de la ville chez les militaires en France au XIX^{ème} siècle (1815-1870).

³⁹ Clair Besson, les fortifications urbaines: une archéologie spécifique? les exemples de Paris, revue des patrimoines.

Tout comme les remparts, les fragments ou les pans de ces derniers sont non seulement reconnus comme élément majeur de l'histoire de la ville mais également protégé au titre des monuments historiques⁴⁰, plusieurs pans des enceintes de Paris ont été classés, entretenus et pris en compte dans les projets de restructuration. (voir figure D).

L'exemple de trançon « 52 rue du Cardinal- Lemoine/rue Jacques-Henri Lartigue » montre très bien que ces pans peuvent être intégrés dans des projets contemporains. Ce dernier a été utilisé comme une séparation physique entre la caserne des pompiers et les bâtiments accessibles au public (crèche, centre d'animation, bibliothèque des littératures policières), quoique bien entretenu et visible par le promeneur, il est cependant un peu noyé dans les structures environnantes (voir figure E,F).



Figure 14 : Mur de l'enceinte de Philippe Auguste, côté caserne.



Figure 15 : Mur de l'enceinte de Philippe Auguste, côté bibliothèque..

Les citadelles sont aussi des éléments forts qui composent le paysage des villes fortifiées. Elles ont fait l'objet d'une grande action de sauvegarde et de réutilisation ces dernières années. Restaurées à l'initiative des propriétaires privés ou des collectivités locales, plusieurs exemples attestent le succès de réutilisation de ces citadelles.

Les fonctions injectées à l'intérieur des bâtiments qui composent les citadelles sont diverses relèvent d'une seule thématique (éducative, sportive, touristique ...). L'exemple de la citadelle de Belle-Île-en-Mer est le plus illustratif en matière de restauration et de réutilisation.

⁴⁰ / dossier de presse: Habiter les villes fortifiées, histoire, conservation, réutilisation et défis urbains, exposition. du 16 septembre 2010 au 16 janvier 2011.

La citadelle Belle-Ile-en-Mer aménagée par Vauban en 1683 et modifiée tout au long des XVIII^{ème} et XIX^{ème} siècles fut démilitarisée en 1952. Cédée par les domaines en 1960, elle se trouvait dans un état de vétusté alarmant et ne fut sauvée que grâce à l'action de propriétaires privés, M et Mme Larquetoux, qui de 1960 à 2002 mirent avec le soutien de l'architecte Philippe Prost, toute leur énergie à restaurer et à rendre accessible au public l'ensemble du site. (voir figure G,H)



Légende: 1- porte, 2-corp de garde, 3-poudrière,
4-pavillon des officiers, 5-arsenal, 6-maison de
gouverneur, 7-grand quartier, 8-poudrière circulaire,
9-magasin à poudre.

Figure 16 : Vue en plan de la citadelle.



Figure 17 : Vue aérienne de la citadelle.

Les bâtiments qui composent la citadelle sont réutilisés comme suit:

- L'arsenal abrite le musée d'art et d'histoire.
- le grand quartier et le pavillon des officiers abritent un hôtel. Les espaces extérieurs sont aménagés en jardins.

L'expérience française en matière de restauration et de réutilisation des forts détachés constitue une des références parmi les plus abouties conduites au XX^{ème} siècle. Pôle universitaire, bibliothèque municipale, cave d'affinage de fromage, cité numérique, ...etc, sont diverses fonctions qui peuvent être injectées dans un fort militaire.⁴¹

⁴¹ OP cité, Christophe Pommier, Patrimoine militaire en milieu urbain: réussite et combat à mener, acte de colloque valoriser les patrimoines militaires, Brest 23-25, p 3.

Dans le respect du caractère architectural, et les techniques constructifs, le fort de Nîmes a fait l'objet d'une réhabilitation , pour accueillir la faculté de droit , d'économie et de lettre , ainsi que la présidence de l'université. les travaux d'adaptation à cette nouvelle fonction sont dirigés par l'architecte Andrea Bruno en partenariat avec Réhabimed , depuis 1991 , et le 11 octobre 1995 est inauguré le nouveau pole universitaire.

Le projet de restauration/réutilisation de ce fort militaire construit en 1685 , illustre bien l'harmonie qui peut exister entre l'ancien et le nouveau. une bonne lisibilité des élément anciens et nouveaux se dégage de l'édifice , les interventions modernes ont été marquées par des teintes et textures différentes.(voir figure I).



Figure 18 : Vue sur la bibliothèque.

Conclusion :

L'architecture militaires était conçue pour défendre le territoire et l'indépendance des nations , de ce fait elle demeure un élément essentiel de l'histoire des peuples.

Aujourd'hui , l'intérêt historique , scientifique et économique , de cette architecture , justifie sa patrimonialisation. ce statut de patrimoine acquis par les fortifications et les ouvrages militaires rend leur sauvegarde et leur mise en valeur une nécessité pour la conservation du témoignage et les événements qui incarnent leur constructions.

La diversité architecturale , technique , l'importance de l'emprise foncière , et la présence évidente dans le paysage urbain de ce patrimoine , mettent la France devant une seule réalité celle de le réutiliser et de l'intégrer dans la vie contemporaine des citoyens. De nouveaux usages sont recherchés pour les monuments fortifiés , dans le respect de leurs qualités physiques et mémorielles.Des choix de réutilisation adapté aux capacités de l'édifice et au contexte économique et social sont donc nécessaires pour en éviter l'abandon .

La réutilisation du patrimoine fortifié nécessite une démarche spécifique afin de sauvegarder son authenticité. cette démarche commence par l'étude historique du monuments , pour faire ressortir ses caractères architecturaux , et dégager les valeurs a respecter lors de sa réutilisation.

Le choix de la nouvelle fonction est l'étape qui suit cette étude , elle est la plus difficile car la réutilisation de cette typologie de monuments nécessite une étude sociologique , qui relève non seulement de l'acceptation des citoyens pour cette nouvelle fonctions injectée dans le monuments mais dans l'utilisation d'un édifice qui symbolise la guerre, la mort, et la peur.

Ce chapitre nous a permis de mieux nous familiariser avec les ouvrages défensifs et leur problématique liée a la patrimonialisation , ceci afin d'aborder ce même type de patrimoine dans notre pays et a Bejaia qui est notre cas d'étude .

Chapitre 03 :
Réhabilitation de patrimoine fortifié en
l'Algérie

Introduction :

La valorisation du patrimoine historique d'une nation véhicule des atouts multiples qui apparaissent à travers la consolidation de son identité, de sa culture, du savoir-faire architectural et urbain, et aussi à travers son développement économique et touristique pouvant constituer ainsi une véritable ressource sur laquelle des politiques de développement pourraient se baser.

L'Algérie possède un vaste patrimoine historique et artistique mais qui est jusqu'à nos jours presque ignoré, attendant des actions prospectives pour le déterrer et le valoriser. Ce patrimoine représente le témoignage de plusieurs civilisations qui laisse des traces matérielles et immatérielles à travers les différentes périodes de l'histoire. Ces témoins du passé constituent l'expression d'une culture et d'un savoir-faire d'une valeur inestimable.

En effet, les biens culturels immobiliers que recèle le territoire national ne font pas l'objet d'une étude et d'une prise en charge dans le cadre d'un programme de développement économique et culturel régional ou national. Cette situation ne permet pas entre autres, un développement accéléré de la tutelle patrimoniale en fonction des besoins rendus multiples et permanents de gestion du patrimoine. L'absence d'un cadre juridique foisonnant matérialisé par un manque de production de textes législatifs qui agissent à tous les niveaux d'intervention, allant de la constitution jusqu'à la circulaire l'instruction ministérielle, reflète bien cette situation.

I-Le patrimoine défensif aujourd'hui en Algérie :

I.1. La conservation du patrimoine en Algérie :

La conservation des monuments historique en Algérie est une action récente, elle remonte à l'époque coloniale.

L'exploration scientifique de l'Algérie pendant les années 1840 à 1845 permet aux militaires d'avoir un repérage exacte des sites archéologiques, de mieux connaître le pays conquis et aux chercheurs (architectes, historiens, et archéologues) de collecter des données sur l'histoire de l'Algérie antique⁴². Cette exploration était aussi la source d'un mouvement de déplacement des vestiges vers la métropole (la France) et la création du musée algérien à Paris. Ce transfert a crée de « vives protestation émanant simultanément les artistes de la métropole et des français installés en Algérie »⁴³.

Au milieu des années 1870, après ces nombreuses manifestations contre le transfert des restes archéologiques, le vandalisme et le saccage qu'a connu le patrimoine architectural de la part de l'armée française et les colons, une première commission a été instituée pour se charger de l'inventaire et la restauration des monuments du pays. Les premières actions de cette commission étaient la restauration des plusieurs palais de la ville d'Alger (dar Hassan Pacha), et ses mosquées (Salah Bey, Sidi Akhdar, Djamaa El Kbir, Sidi Abderrahmane).

Vers la fin de 1878 une décision est prise par la commission des monuments historiques pour l'inventaire des monuments et des objets d'art, avec l'architecte E. Duthoit, un des principaux collaborateurs de Viollet le Duc, chargé du révéle des monuments d'architecture musulmane en 1872, puis nommé en 1880 architecte des monuments historiques en Algérie⁴⁴. La première liste officielle des monuments historiques est établie en 1887 et qui rassemblera sept monuments sur Alger seulement.

En parallèle et durant l'occupation française, plusieurs lois et textes législatives ont été promulgué afin de prendre en charge les biens culturels.

Au lendemain de l'indépendance, le patrimoine historique de l'Algérie se trouve dans une situation de négligence et d'abondance. De 1962 jusqu'à 1967 l'Algérie a reconduit la législation

⁴² Nabila oulebsir, les usages du patrimoine monuments, musées et politique coloniale en Algérie (1830-1930), éditions de la maison des sciences de l'homme, paris 2004.p :159-163.

⁴³ Ibid.p :162.

⁴⁴ Ahmed komas, chérazade nafa, l'Algérie et son patrimoine : dessin français du XIXe siècle, éditions du patrimoine ,2003 p : 69-72.

Chapitre 03 : Réhabilitation de patrimoine fortifié en l'Algérie

française applicable aux monuments historiques. C'est à partir de 1967 que le premier texte législatif régissant le patrimoine algérien est promulgué. Il s'agit de l'ordonnance N° 67 281 du 20.12.67, Relative aux fouilles et à la protection des sites et monuments historiques et naturel. Cette ordonnance sera complétée et modifiée par la promulgation de la loi 98-04 du 15 juin 1998, elle avait pour objectif de définir le patrimoine culturel au sens large, d'édicter les règles générales de sa sauvegarde et de sa mise en valeur, en fixant aussi les conditions de leur bonne mise en œuvre. En matière de réutilisation, l'article 25⁴⁵ de cette loi précise que l'occupation du monument doit être conforme aux exigences de la conservation et doit être aussi soumise au contrôle du ministère de la culture. L'article 27 précise que l'occupation possible de ces biens ne peut être que par l'organisation de spectacle.

D'analyser les développements de la politique de classement et de réutilisation de ce legs important et présent dans la plupart des villes algériennes.

De manière plus générale, sur l'ensemble du parc classé algérien, c'est-à-dire les 432⁴⁶ monuments et sites environ, 9.95% sont des monuments fortifiés. Les monuments classés sont d'époques différentes (romaine, byzantine, espagnole, et ottoman), à l'exception du colonial qui n'est pas classé.

I.2. Répartition des monuments fortifiés sur l'ensemble du territoire :

Le nombre total des édifices recensés sur l'ensemble du territoire est de 221 édifices. La répartition par wilaya des monuments fortifiés est présentée dans la figure

La wilaya de Tamanrasset vient en première position, elle dispose plus de monuments, mais qui ne sont pas classés (héritage colonial).

Par contre Tlemcen, Alger et Oran sont des wilayas qui disposent d'un important legs dont la majorité est classé par exemple Alger, dispose 16 monuments fortifiés dont 9 sont classés.

Sur les 221 monuments inventoriés, 136 sont de l'époque coloniale c'est-à-dire que plus 61% est représenté par l'architecture militaire coloniale.



Carte 1 : Répartition des monuments fortifiés sur l'ensemble du territoire

⁴⁵ Article 25 et 27 de la loi 98-04 du 15 juin 1998 porte des éclaircissements sur la réutilisation des biens culturels.

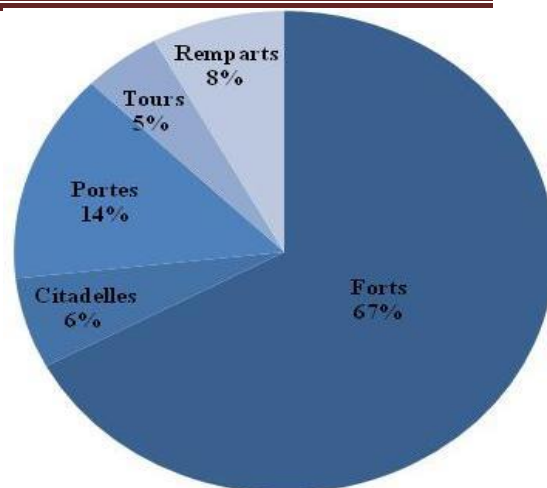
⁴⁶ Ministère de la culture, inventaire des monuments des sites historiques de l'Algérie 1998.

I.3. Typologie :

I.3.1. Les forts détachés :

Représentent la typologie la plus dominante, plus de 67% des monuments inventoriés sont des forts militaires détachés (voir la figure ..).

Sur les 67% plus 58% est représenté par l'héritage colonial. Ces forts militaires sont implantés dans la région sud de l'Algérie⁴⁷.



Carte 2 : les différentes typologies

En analysant la proportion que représentent les forts militaires classés et non classés, on se rend compte que sur l'ensemble des forts inventoriés, 7.69% sont classés, dont 80% sont restaurés ou en cours de restauration. En matière de réutilisation, la fonction muséal est la plus dominante.



Figure 19 : fort Hassi inifel, Ouargla



figure 20: fort sif fatima, Ouargla

I.3.2. Les portes :

Elles sont d'époques différentes (romaines, byzantines, médiévales, et françaises), représentent 14% de l'ensemble des monuments inventoriés, dont 40% sont classées. Mais sur le 40%, seul 27% sont restaurés ou en cours de restauration.



Figure 21 : porte de mascara ,Saïda



figure22 : port de Sour el ghozlane

⁴⁷ Source : Google earth.com

I.3.3. Les citadelles :

Pour certain nombre ce sont des restes archéologiques, elles bénéficient une protection sous forme de classement. Plusieurs projets de restauration de cette typologie sont lancés, mais jusqu'à ce jour aucun n'est finalisé comme le cas de la citadelle d'Alger et Annaba (voir les photos ⁴⁸et⁴⁹ ..).



Figure 23 : la citadelle d'Annaba



figure 24: la citadelle d'Alger

I.3.4. Les remparts :

Sont généralement des restes des anciens noyaux, éparpillés dans des endroits isolés soit urbains ou dans des sites naturels voir la photo ⁵⁰ et ⁵¹. Dix sur dix-sept sites sont classés (voir annexe). Un petit nombre de remparts sont restaurés comme celui de l'ancienne Tévresse et ceux de Tlemcen.



Figure 25: restes des remparts, Tlemcen



figure 26: restes des remparts de delys

I.3.5. Les tours, les blockhaus, et les batteries :

Comme nous pouvons le constater sur les photos⁵² et ⁵³.....c'est la typologie la plus négligée en matière de sauvegarde, bien qu'elle fasse partie du système défensif. On peut compter quelques restaurations comme celle de djebel Mestiri à Tébessa, classé récemment ou aussi bordj Ezafrani au niveau de Bab El Hadid à Tlemcen. Il est à signaler que les nombreuses tours de Tlemcen et de

⁴⁸ Source la direction de la culture d'Annaba.

⁴⁹ Source auteur du mémoire

⁵⁰ Source photo personnelle

⁵¹ Source Google earth

⁵² Photo prise le 15 -04-2009

Mansourah ont bénéficié d'une restauration voir classement dans le cadre de Tlemcen capitale islamique 2011.



Figure 27 : bourdj el ghouzlane ,tlemcen



figure28 : bourdj n bout ,cherchell

I.4. Le classement des monuments fortifiés:

Le classement de ces monuments a commencé depuis 1900, date où toutes les villes du nord algérien vont connaître un élargissement de leur périmètre urbain d'où la démolition de la plupart des enceintes qui Les entourent. La période la plus riche en classement est celle qui va de 1900 à 1912, la moitié des monuments défensifs ont été classés pendant cette période Comme le cas de la France un arrêt de classement est provoqué par la première guerre mondiale, il ne sera repris qu'après la guerre de la délibération nationale.

Entre 1954 et 1962 le seul monument défensif qui a été classé est le rempart de Béni Isgue.

I.4.1. Etude d'un exemple de restauration et réutilisation: citadelle de Méchouar

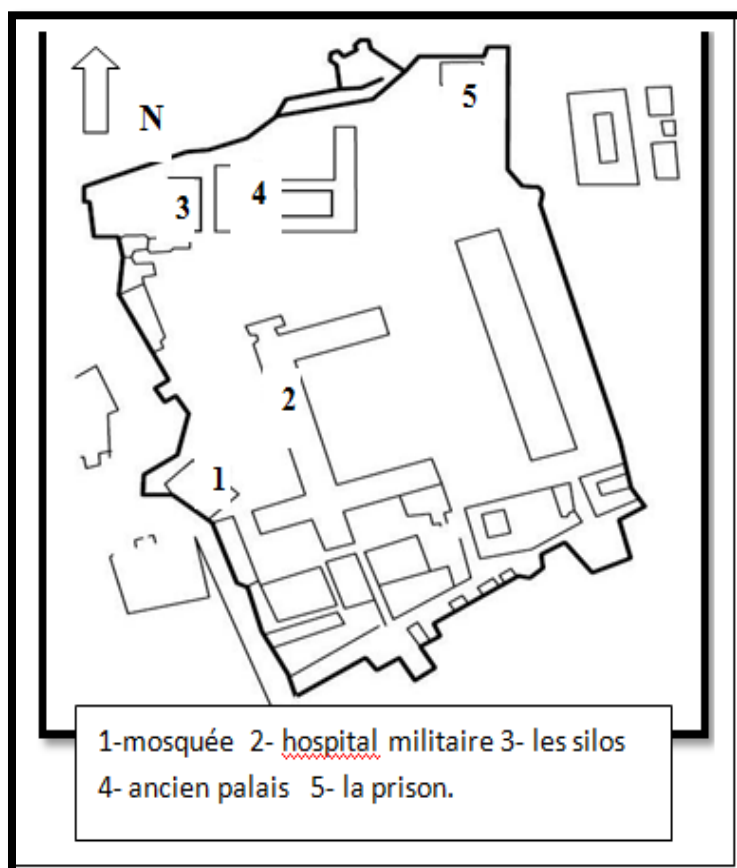
Tlemcen :

Afin de comprendre les méthodes de restauration et de réutilisation suivis par l'Algérie nous aborderons un exemple de sauvegarde et mise en valeur du patrimoine fortifié à savoir la citadelle d'El Méchouar à Tlemcen.

I.4.1.1. Restauration et réutilisation de la citadelle d'El

Machouar, Tlemcen :

La citadelle ou le complexe palatial d'El Machouar fut édifié en 1235 dans la partie sud de la ville de Tlemcen par le fondateur de la dynastie Zianide Yaghmoracen Ben Ziane.



Chapitre 03 : Réhabilitation de patrimoine fortifié en l'Algérie

Cette forteresse de trois hectares composée de plusieurs bâtiments était à la fois le centre politique, religieux. Elle a joué un rôle très important dans la défense de la ville par sa situation stratégique et ses murs solides.

Le palais royal de Yaghmoracen a connu plusieurs transformations durant les occupations successives de Tlemcen. Les premières modifications qui ont été apportées sur la citadelle

touchent essentiellement sa fonction⁵⁴. partir de 1842, les français ont installé leur armée au Machouar et entamèrent d'immenses travaux de restauration et d'extension.

Après l'indépendance quelques bâtiments de l'époque coloniale ont été démolis pour laisser place à de nouvelles constructions d'une architecture qui ne s'intègre nullement au site, (voir figure32).

En 2003, un projet de restauration et mis en valeur de la citadelle a été lancé par la direction de la culture de wilaya de Tlemcen et suivi par l'architecte A.Chiali. L'opération de restauration touche essentiellement l'enceinte, la mosquée, les demeures du sud, la poudrière, la prison, et l'aménagement de l'espace extérieur.



Figure 29 : vue sur la direction de l'artisanat



Figure 30 : vue sur l'amphithéâtre et la poudrière

Les bâtiments qui composent la citadelle sont réutilisés comme suit :

- ✓ La mosquée abrite l'annexe du musée de Tlemcen voir la photo⁵⁵
- ✓ La poudrière est réutilisée comme atelier de musique voir la photo ⁵⁶.
- ✓ Les voûtes sont reconverties en restaurant.
- ✓ L'une des demeures coloniales est réutilisée comme annexe de l'école des beaux arts, et l'autre comme siège de la fondation Mohamed Dib.

⁵⁴ Hamza/rachidi habssiba, authenticité et patrimoine architecturale historique, caas du méchouar de Tlemcen, mémoire de magister p : 71-76.

⁵⁵ Source :Photo auteur .

⁵⁶ Ibid

Chapitre 03 : Réhabilitation de patrimoine fortifié en l'Algérie

- ✓ Cet ensemble initialement militaire, durant ces dernières décennies (notamment après sa dernière restauration 2010 /2011) été transformé en espace culturel accueillant des musées



Figure 31 : vue sur la mosquée et rempart intérieur après la restauration

Introduction :

depuis les temps les plus reculés le site de Bejaia était lieu de passage de plusieurs civilisations, possède ce fait un patrimoine riche et multiple.

La ville de Bejaia est évoluée dans le temps par juxtaposition et superposition des différentes traces appartenant aux différentes civilisations de la Méditerranée. Les Carthaginois ; les Romains, les Vandales, les dynasties Hammadites, Almohades et Hafssides, les Espagnols, les Turcs puis les Français ont marqué non seulement l'espace urbain de Bejaia, mais aussi son système défensif.

Bejaia connaîtra sa plus grande étendue à partir du XI^{ème} siècle, époque où elle était sous le règne des Hammadites. Elle est devenue la ville la plus florissante du Maghreb et un véritable centre économique et culturel. De ce fait la ville de Bejaia était entourée par des remparts qui assuraient sa protection et des forts détachés renforçaient sa défense.

Le système défensif de Bejaia médiévale selon Léon Africain s'étend sur la Méditerranée d'environ 150 miles et sur une profondeur d'une quarantaine de miles.

II. Les composantes de la ville fortifiée de Bejaia :

La ville fortifiée de Bejaia est compose par :

II.1. les remparts:

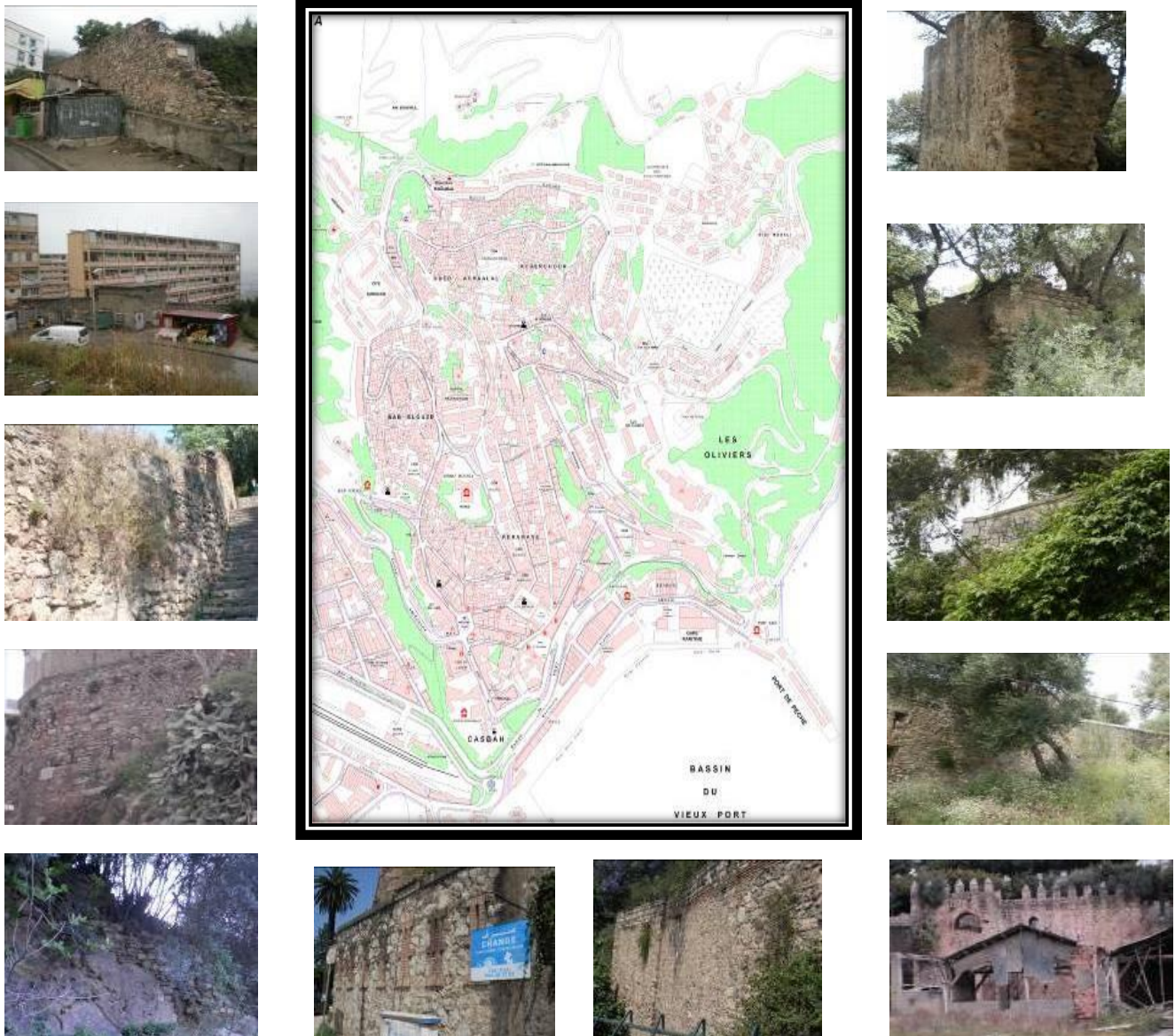


Figure 32 :Essai de localisation des restes du rempart de la ville de Bejaia.

⁵⁷ Source : auteur du mémoire, photo prise 17/04/2017.

II.2. les portes:

II.2.1. bab el bhar :

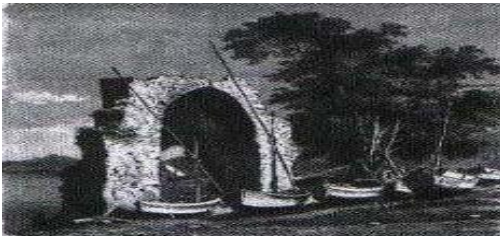


Figure 33 : Porte sarrasine en 1899

II.2.2. bab el fouka:



figure 34: vue sur la porte fouka, coté extérieur de la ville

II.2.3. La porte Gouraya :



Figure 35 : La porte Gouraya

II.3. les forts détachés :

II.3.1. La citadelle de Bejaia :



Figure36 :La casbah de Bejaia

II.3. 2. fort moussa :

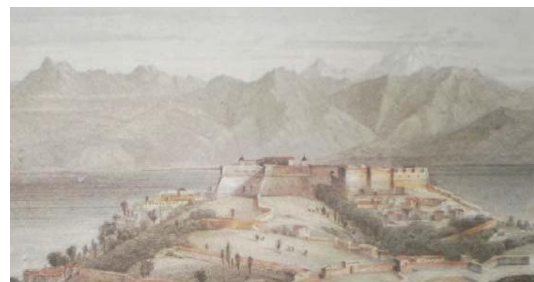


Figure 37 :Le for moussa

II.3.3.fort abd el kader :



Figure 38 :For abd el kader

Conclusion

Le site de Bejaia, par sa proximité a la fois de la mer, d'une plaine fertile et l'excellent mouillage de sa rade, était la raison, qui a attiré les différents peuple pour s'installer et fonder une cité.

Les occupations successives de la ville de Bejaia depuis les temps les plus recules l'ont enrichie d'un patrimoine mobilier et immobilier les plus diversifiés et l'ont dotée d'une multitude de visages qui reflètent clairement son état et sa valeur parmi les autres villes.

Depuis sa fondation, Bejaia était une ville fortifie, entouré par un rempart qui assure sa sécurité et des forts détachés qui renfoncent sa défense.

D'une civilisation a une autre le système défensif change selon l'entendue de la ville et les soucis de contrôle. L'antique saldae était dotée d'un système défensif qui se compose d'un mur d'enceinte. D'une citadelle .et des portes sur un périmètre de 3000m. sous le règne des Hammadides le périmètre de l'enceinte d'étend vers 5000m pour atteindre le sommet du montagne de Gouraya .de ce fait le système défensif sera renforcé par des tours et des chateaux forts détachés .avec les espagnols Bejaia se déclina .et le périmètre de l' enceinte fut réduit a un triangle de trois forts (moussa, casbah , abd el kader) les turc par contres ont garde le même système défensif espagnol renforcé la défense du port par la construction de deux batteries et un fort a l'extrémité de l'anse de sidi ysiahia (fort bouak).

Avec les français le système défensif de Bejaia sera perfectionné et son l'entendu s'élargie avec l'élargissement de la ville.

Cas d'étude Casbah de Bejaïa

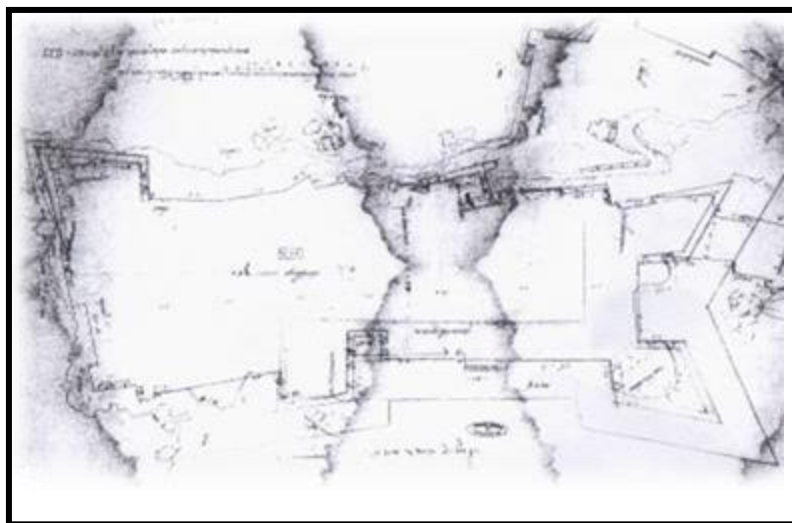
Introduction

Citadelle historique et gouvernementale, la Casbah de Bejaia est l'un des éléments majeur de système défensif à Bejaia. Dans ce chapitre, il est question de présenter la richesse de cet ensemble historique, les enjeux de sa conservation et de sa réhabilitation ainsi que la question de son intégration dans le temps et dans l'espace.

III.1.1. Historique :

D'après les textes, la Casbah aurait été édifée par les Almohades. Achevé par Hammadit au cours des siècles et à la suite des multiples occupations, la Casbah a subi des modifications et des transformations.

Occupée par les espagnols pendant 45 ans, la casbah fut récupérée par les turcs, qui en firent le siège de leur gouvernement. Les modifications apportées par les turcs étaient essentiellement la reconstruction de l'ancienne mosquée, et la consolidation du rempart par la construction d'un bastion carré sur la partie basse, doté de merlon et couronné par des pyramidions.⁵⁸



Carte 3 : plan de la casbah 1539



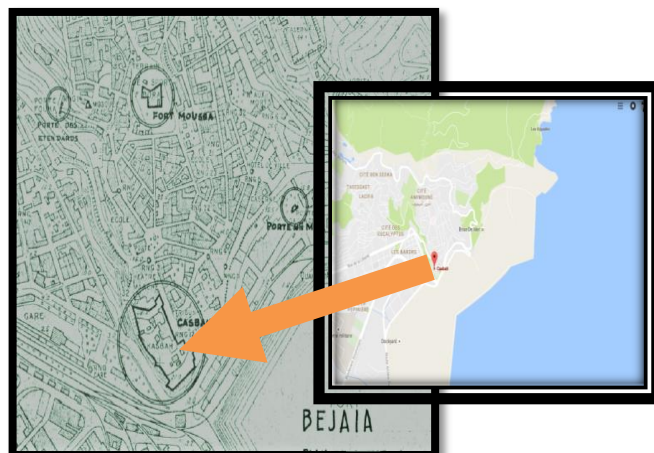
Carte 4: Plan de la casbah à l'époque coloniale

A l'arrivée des français, la casbah a subi des dommages à cause de la nouvelle artillerie. Les remparts et la tour qui font face à la ville ont été considérablement rasés en 1853, les meurtrières et les clochetons ont par conséquent disparu.

Après leur installation, les français ont procédé à la réhabilitation de la citadelle à des fins militaires (nous indique les différentes modifications apportées sur le plan de la casbah).

III.1.2. situation :

La Casbah est Construite à l'extrémité d'une anse sur les assises du vieux port romain, située au Sud-ouest de la ville dominant ainsi toute la baie. Elle constitue, un des trois sommets de l'ancien



Carte 5 : Plan de situation de la casbah de Bejaia

⁵⁸ Robert herman, plan de sauvegarde du centre historique Bejaia 1980 p :9

triangle de fortification.

III.1.3.accessibilité :

La casbah est accessible par deux axes principale sont: (voir le figure 41,42)⁵⁹.

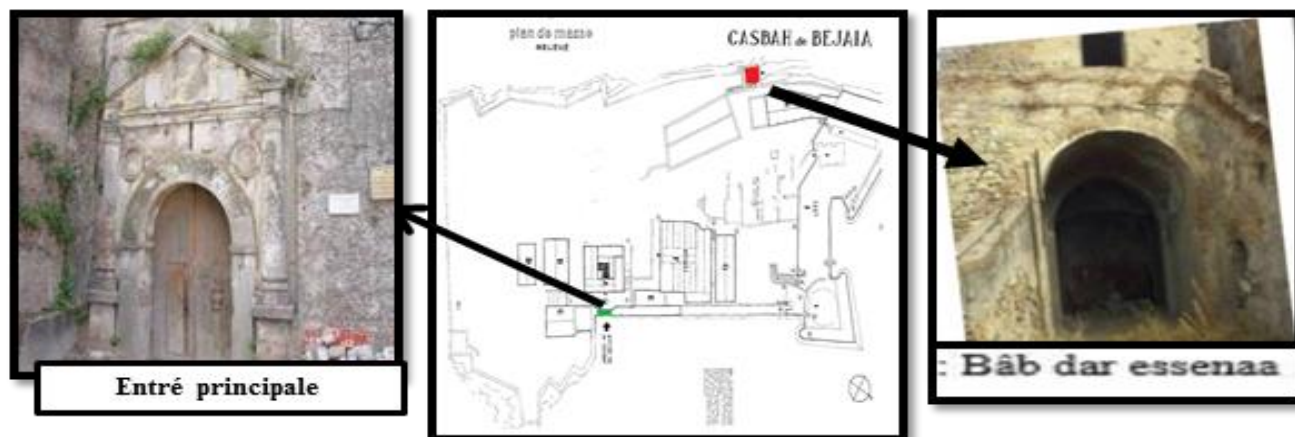


Figure 39: entrée principale

carte 6: plan de masse de la casbah de Bejaia

figure 40 : Bab bhar

III.1.4.Environnement immédiat du la casbah :

Par sa situation sur un contre fort qui domine à la fois l'ancienne entité et la plaine, la casbah offre des vues panoramique sur l'ensemble de la ville de Bejaia et les monts des Babors (voir les photos)⁶⁰.



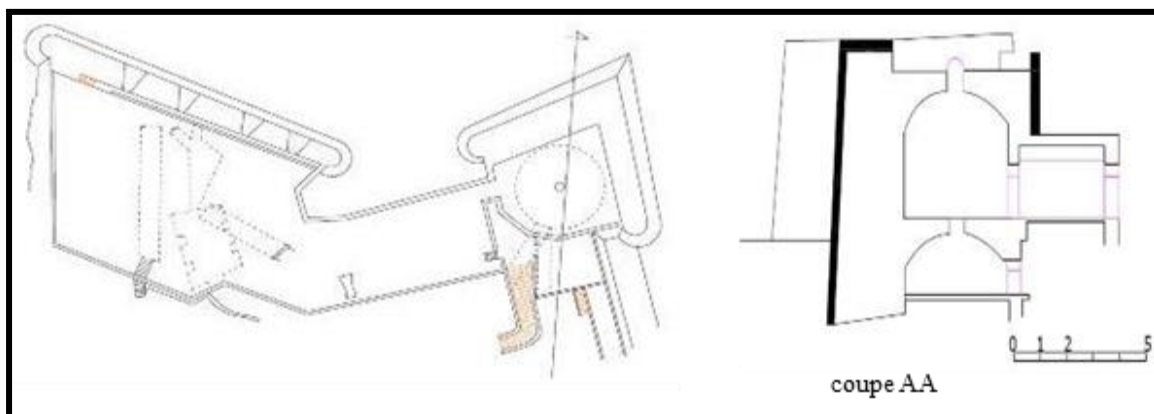
III.2. Description des composantes de la casbah de Bejaia :

III.2.1.Le fort:

C'est la masse la plus imposante qui domine la Casbah, édifié sous l'occupation espagnole. Cet ouvrage bastionné est flanqué de trois hautes et massives tours garnies de meurtrières. Ces tours ressemblent à d'énormes coulevrines plantées en terre par la culasse⁶¹. Le fort renferme deux grandes salles rectangulaires voûtées. A partir des escaliers intégrés à ce fort on atteint les terrasses et le chemin de ronde du rempart.

⁵⁹ Source : auteur du mémoire, photo prise 17/04/2017.

⁶⁰ Source : auteur du mémoire, photo prise 17/04/2017.

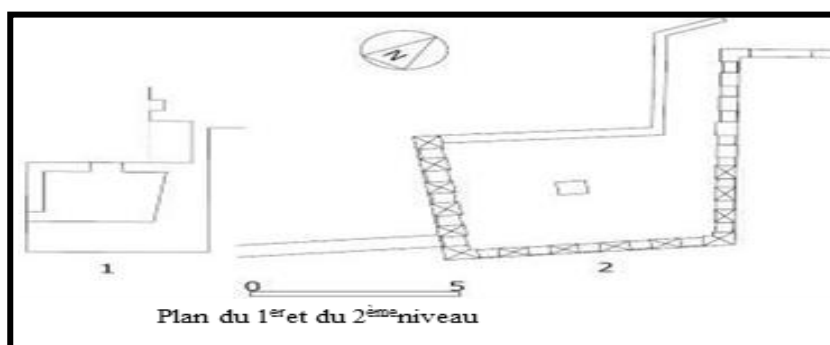


Carte 7 : fort espagnole de la casba de 1^{er} étage

III.2.2. Les bastions de la partie basse :

Ce sont des bastions conçus sur les restes du rempart Hammadide.

Le premier bastion qui donne sur l'ancienne ville et le port, est un simple carré couronné de merlons en forme de pyramide. La construction de ce bastion remonte probablement à l'époque almohade l'utilisation des pour couronner les merlons confirme cette Le deuxième bastion de la partie basse a été édifié par les français au sud ouest de la Citadelle, il referme dans sa partie basse une citerne.



Carte 8 : fort espagnole de 2^{ème} étage

III.2.3. La Mosquée:

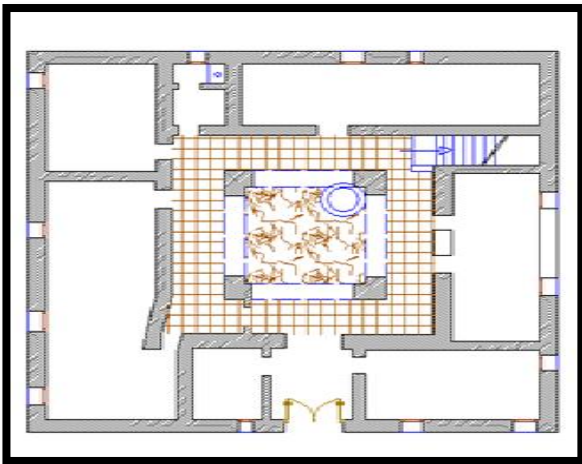
La mosquée est la construction la plus récente; elle fut édifiée en (1791) par ordre de Moustafa Pacha. C'est la grande mosquée sous la domination turque Sa conception, sur un plan rectangulaire, est très classique. Elle est constituée de quatre travées longitudinales et cinq transversale, axe principal coiffé de trois coupes octogonales.

Chapitre 03 : Réhabilitation de patrimoine fortifié en l'Algérie

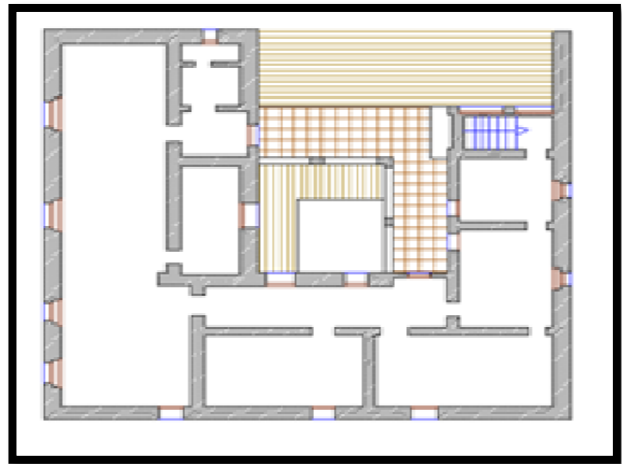
Son ordonnance intérieure et ses proportions, avec ses arcs outrepassés, sont encore de grande qualité malgré les dégradations et les modifications apportées à la partie centrale où les arcs ont été agrandis pour permettre la construction d'un plancher intermédiaire à l'époque coloniale.

III.2.4. La maison a patio :

Plan de forme carrée, accessible par une skifa, contient un espace central c'est le patio; entouré par une galerie pour la circulation

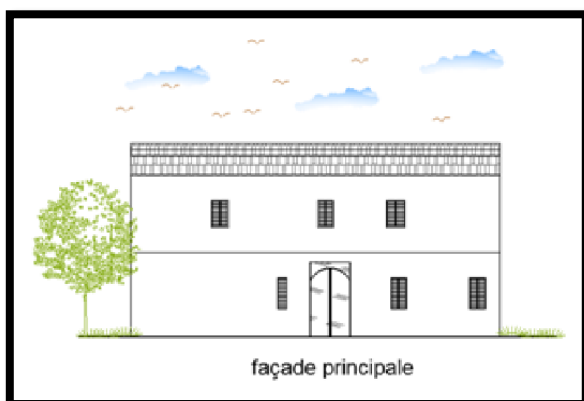


Carte 9 : la maison a patio de casbah 1er étage



Carte 10 : la maison a patio de casbah 2em étage

- ✓ Les façades sont compactes avec peu d'ouverture; et lorsque ces dernières existent; elles sont de dimension très réduites. et différentes (manque d'harmonie). Elles sont rectangulaire et le plus souvent étroites.
- ✓ Les portes sont de formes rectangulaires en bois.
- ✓ L'absence des balcons



Carte 11 : la maison a patio de casbah les façades

III.2.5. Les autres bâtiments :

Ce sont des Petits bâtiments de forme carrés. La première maison en face de l'entrée principale est d'origine espagnole fortement transformée lors de l'occupation turque et française⁶².



Figure41: les bâtiments de casbah B , D

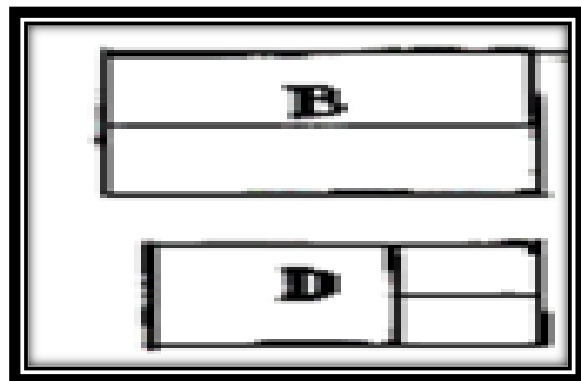


figure42 : plan des bâtiments B , D

III.2.6. Les portes :

La casbah est dotée de deux portes, une principale qui donne sur l'ancienne ville, et une, autre qui donne sur la plaine appelée Bâb dar Essena.

La Porte principale est une porte non flanquée percée dans l'épaisseur du rempart extérieur, composée de trois arcs en plein cintre, surmontée d'un chemin de ronde, et décorée par deux colonnes qui supportent un fronton.



Figure43: la porte de bab asana

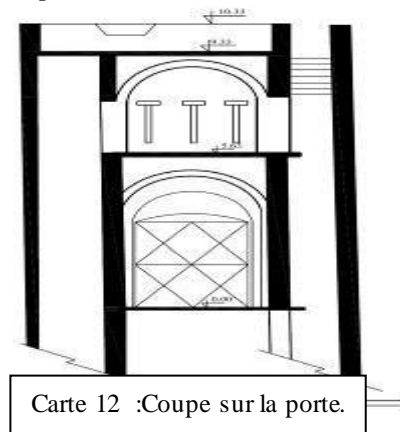


figure44: porte principale

La deuxième porte (Bâb dar essana) est une porte **Terrasse** percée dans une tour, composée de trois arcs en plein cintre.

La tour se développe en trois niveaux, le premier niveau où se trouve l'issue de La Porte, est un passage voûté. Le deuxième niveau est une salle carrée dotée de meurtrières sur la face qui se trouve au dessus de la porte.

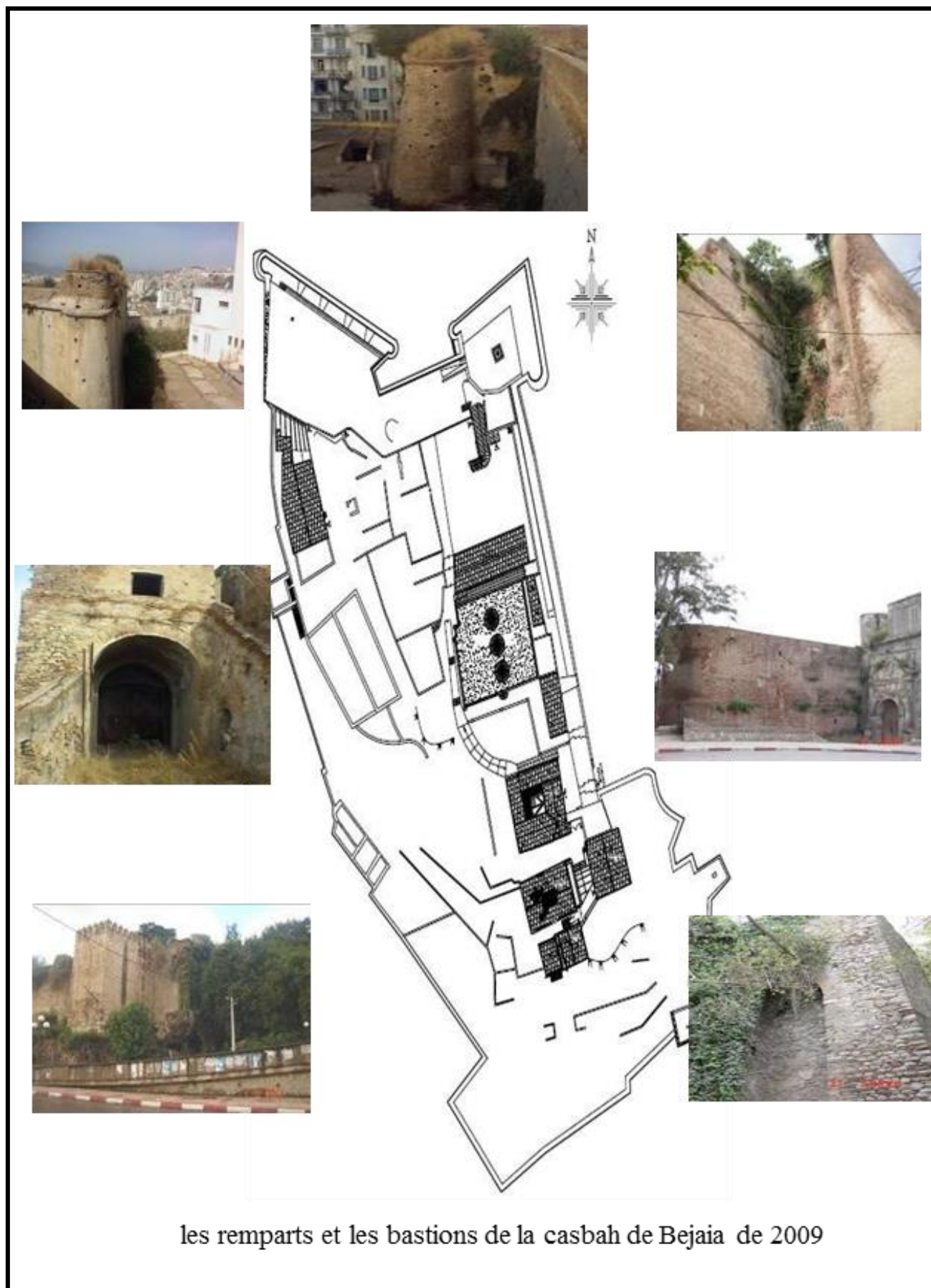
Le troisième niveau est une terrasse accessible.



Carte 12 : Coupe sur la porte.

⁶² Bureau d'étude R.mahindad, projet de restauration de la citadelle de Bejaia.

III.3. Les remparts de la casbah de Bejaia :



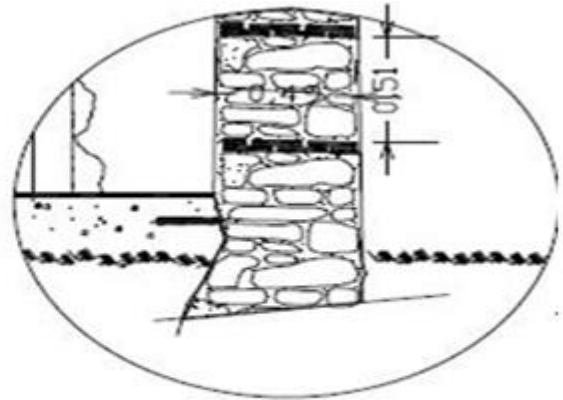
les remparts et les bastions de la casbah de Bejaia de 2009

III.4. Les éléments de structure :

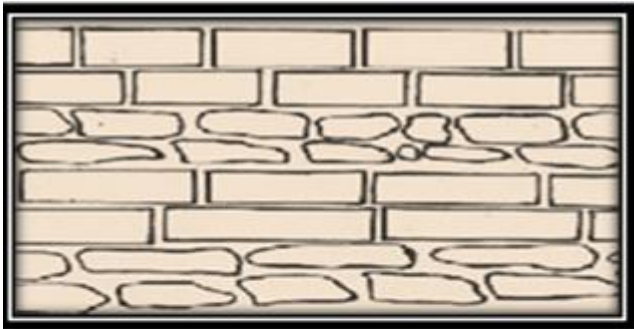
III.4.1. Mur porteur en pierre :

Le mur porteur utilise pour la casbah en générale.

Le système structurel est composé d'ouvrages verticaux porteurs qui sont réalisés avec des pierres de taille trouvées sur place.



Coupe longitudinale sur un mur mixte échelle 1/20



III.4.2. Les dalles :

La structure en mur porteur du palais est déterminée par deux types de dalles. Le premier type, est constitué de dalle en pierre, quant au deuxième est en brique pleine. Ces dalles se présentent sous différentes dimensions de briques pleines.



Figure45 : le style des dalles de la casbah.

III.4.3. Charpentes :

Elle se compose comme toutes les toitures en charpente, d'un poinçon qui supporte la panne faitière, des lattis, des chevrons, des pannes, des arbalétriers, les contre fiche ou jambettes, des sabliers posés sur les murs porteurs en pierre.



Figure 46 : le type des charpentes de la casbah.

III.5. Matériaux :

La casbah de Bejaia est une construction érigée avec des matériaux lourds notamment :

-**Pierre de taille** : utilisée essentiellement dans les murs et au niveau des soubassements.

-**Brique pleine** : de couleur rouge vif on les trouve au niveau des arcs et voute des arcades de la structure et au niveau des portes et fenêtres.

-**Bois** : essentiellement comme élément structurel au niveau de la charpente. Portes et fenêtres.



Figure 47 : pierre taille



Figure 48 : Brique pleine



Figure 49 : charpente



Figure 50 : la tuile



Figure 51 : les fenêtres en bois



Figure 52 : les portes en bois

III.6. Diagnostique:

III.6.1. Déformation des structures portantes :

- Les murs porteurs présentent des dégradations importantes du fait de la fragilisation de la maçonnerie et la perte de cohésion de cette dernière.
- Les murs porteurs sont aussi affaiblis par le vieillissement des maçonneries qui sont itérées par les infiltrations des eaux pluviales vu l'altération des toitures dans certains cas.
- On relève la présence d'une fissure importante a l'angle de l'édifice qui menace d'effondrement cette partie du mur.

Chapitre 03 : Réhabilitation de patrimoine fortifié en l'Algérie

Ces phénomènes sont dus aux infiltrations d'eau à l'intérieur des murs porteurs, accentués par le phénomène de la condensation de l'humidité dans le mur vu l'utilisation d'enduit de ciment incompatible avec les matériaux d'origine.

Ce qui a engendré, outre la déstabilisation de la structure porteuse, le décollement des enduits et l'apparition des taches d'humidité.



Figure 53 : différents pathologies sur la structure de la casbah

III.6.2. Dégradation des planchers et couvertures :

Les couvertures des différents édifices sont en charpente en bois couvertes en tuiles romaines :

- Les charpentes en bois présentent des altérations comme le pourrissement des éléments (madriers, lattes ou chevrons) en bois. Phénomène dû aux infiltrations d'eau et à l'absence d'entretien.
- Dans certaines parties la charpente est en bon état mais les tuiles se sont détachées et ont disparu favorisant les infiltrations d'eau pluviales.



Figure 54 : les différents pathologies sur les planchers et les couvertures

III.6.3. Dégradations des maçonneries :

Composées de moellons et de briques de terre cuite et de mortier de terre et de chaux fortifié par des fragments de briques pillées et autres charges minérales. Ces structures murales sont en majeure partie très endommagées par l'humidité ascendante ou bien par les infiltrations des eaux de pluie.

Chapitre 03 : Réhabilitation de patrimoine fortifié en l'Algérie

Ce phénomène de l'humidité a également été aggravés par l'utilisation d'enduit à base de ciment qui par sa rigidité et son incompatibilité avec les matériaux d'origine à favoriser la condensation de l'humidité à l'intérieur des murs.(voir les photos 57.58)⁶³



Figure 55 : les différents pathologies sur la maçonnerie des composantes de la casbah

III.6.4. Les menuiseries :

La plupart des menuiseries sont très altérées et certaines ont disparu.



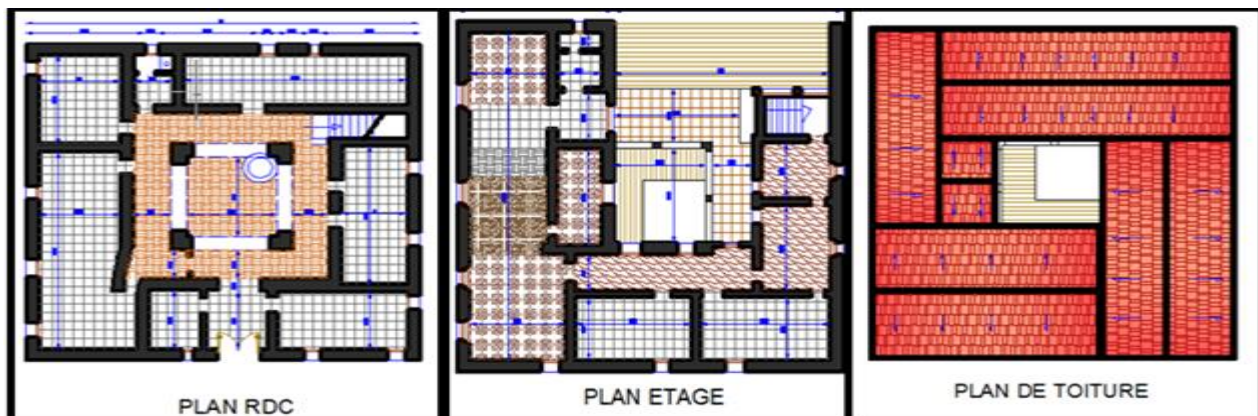
Figure 56 : les différents pathologies sur la menuiserie

III.6.5. Les installations sanitaires et électriques :

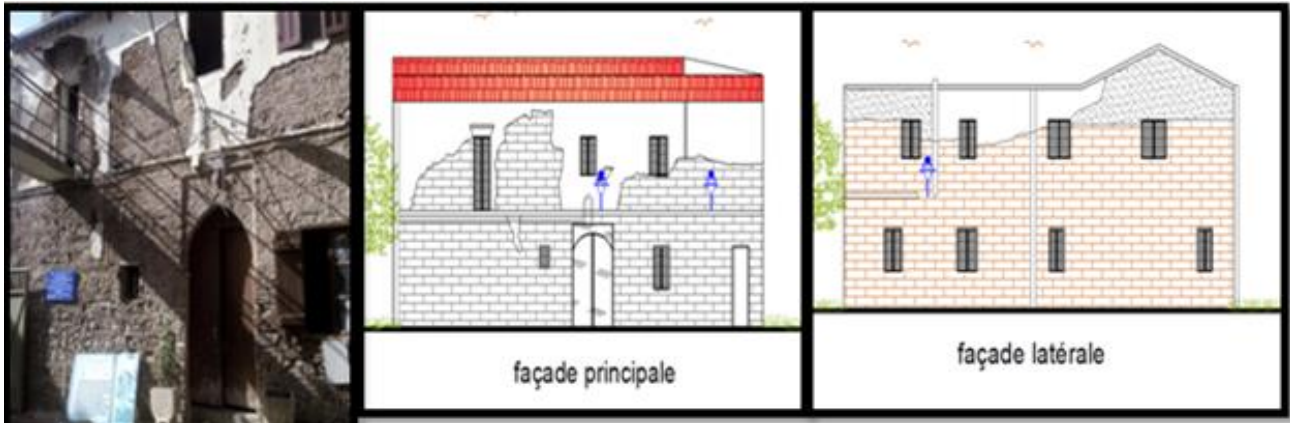
-Il n'existe à l'intérieur de l'édifice aucune installation électrique ni sanitaires fonctionnelle.

Au niveau des plans :

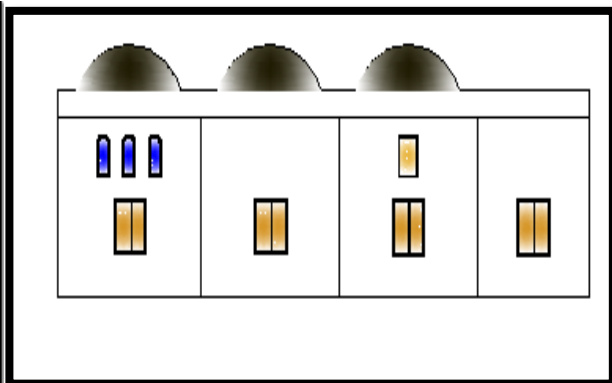
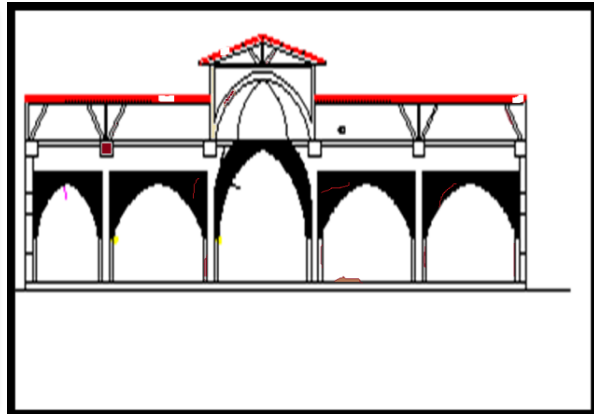
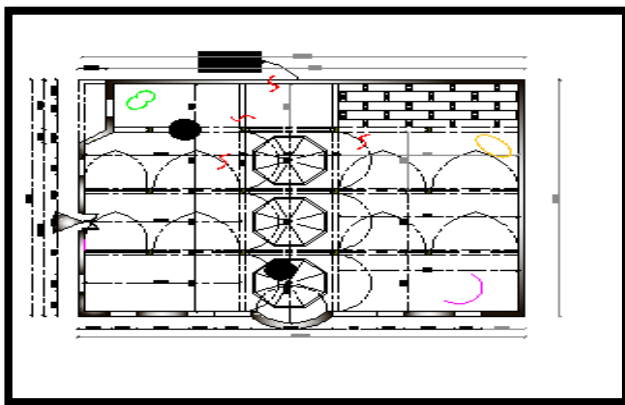
III.6.5.1. La maison a patio :



⁶³ Source : auteur du mémoire, photo prise 17/04/2017.



III.6.5.2. La mosquée :



Carte 13 : façade de la mosquée (la façade d'origine)

Carte 14 : façade de la bibliothèque mosquée après la restauration de 2009.

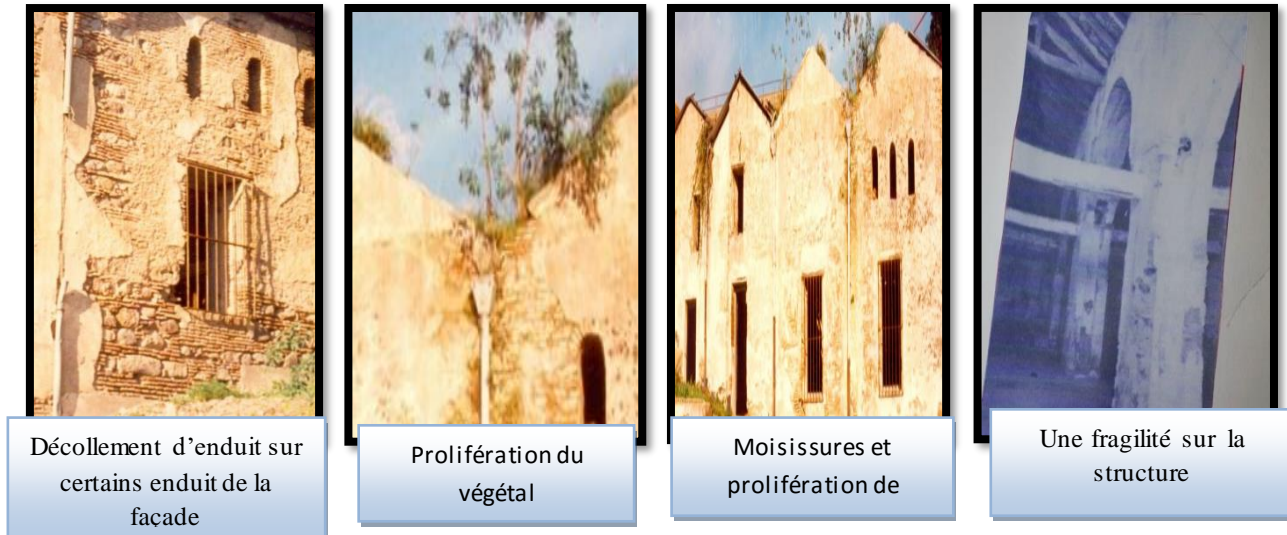


Figure 57 : les différents pathologies sur la mosquée de la casbah avant la restauration

La casbah de Bejaia abrite plusieurs bâtiments, mais le seul bâtiment réutilisé est l'ancienne mosquée d'ibn khldoun. La restauration de cette mosquée a été un véritable saccage suite aux lourdes modifications - installation d'un système d'incendie. Création des annexes - apportées sur l'édifice afin de s'adapter à sa nouvelle fonction. Ces transformations ont eu pour premier effet une altération totale de son image et de son authenticité. Ce qui montre très bien que le choix de la fonction était par nécessité de créer une bibliothèque dans un espace préexistant sans se soucier de ce dernier.

III.7. Les travaux de la restauration de la mosquée en 2009:



Décapage intérieur et extérieur des parois de la mosquée mettant à jour une technique de construction qui remonte à la période Hammadide.



Dans le but de stabiliser et de consolider la structure de la mosquée une série de poteaux raidisseurs encre et un maillage de longrines fut projetés.



Chapitre 03 : Réhabilitation de patrimoine fortifié en l'Algérie



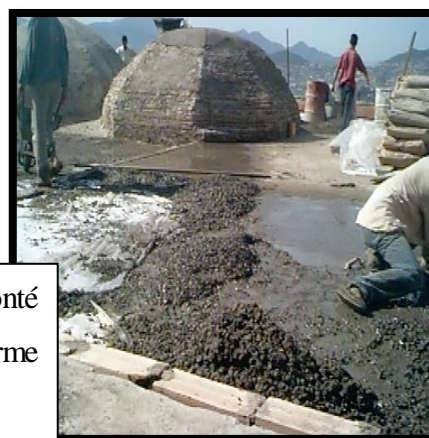
Reconstruction a l'état d'origine des piliers démontés du fait de leur état de dégradation et projection de poteaux en béton armé noyés dans les piliers.



Reconstitution des arcs des a leurs état dans le respect de la technique de construction et de la spécificité de chaque arcade démontées(en plein cintre, en ogive..etc).



Reconstitution de la coupole démonté à son état tenant compte de sa forme et sa technique constructive.



Exécution d' plancher a voligeage servant de coffrage perdu sur une chape terre constituant un isolant.



Aménagement de la mezzanine sur son emplacement initial tenant compte des traces retrouvées les parois de la mosquée.

III.8.La bibliothèque après la restauration de 2009 de la mosquée :



Figure 58 : la vue intérieure de la bibliothèque après la restauration de 2009



Figure 59 : la vue extérieure de la bibliothèque après la restauration de 2009⁶⁴

⁶⁴ Source : auteur du mémoire, photo prise 17/04/2017.



Figure 60 : les pathologies à l'intérieur de la mosquée de Bejaia après la restauration de 2009

Solutions préconisées :

Au vu des différentes dégradations et pathologies énumérées dans le diagnostic, les travaux de consolidation doivent porter sur :

- Substitution des toitures altérées.
- Démontage et reconstruction de l'angle du mur complètement dégradé
- Une consolidation des maçonneries et une reprise des joints (cuciscuci) et selon l'importance et la complexité de chaque fissure.
- Reprise de toutes les fissures par opérations de coudre et découdre.
- Rejointement des maçonneries.
- Reprise des enduits en mortier de chaux.
- Mise en place d'un réseau d'éclairage.

Conclusion :

Bejaia possède un immense patrimoine défensif qui, malheureusement, est en train de dépérir au vu et au su de tout le monde. Des richesses irremplaçables de cette architecture militaire, qui sont en péril, la dégradation puis la disparition de leurs éléments les plus caractéristiques s'accélèrent dans l'indifférence quasi-totale.

A travers cette deuxième partie nous avons essayé, d'abord, de retracer l'évolution historique de l'architecture de la ville Bejaia la casbah de Bejaia, pour ensuite identifier et inventorier les éléments de permanences et leur réutilisation. Cette partie montre très bien que le patrimoine défensif de Bejaia est trop vaste, riche sur le plan architectural, mais sa prise en valeur est loin d'être assurée.

A l'instar d'autres villes algériennes, l'absence de protection et de réutilisation des monuments historiques est plus remarquable dans le cas de Bejaia. La liberté absolue de

Chapitre 03 : Réhabilitation de patrimoine fortifié en l'Algérie

squatter les monuments défensifs et la possibilité incontrôlée de transformer et de détruire des bâtiments de l'architecture militaire d'époque coloniale, exprime très bien la défaillance de la politique patrimoniale suivie par les institutions locales en charge du patrimoine.

Recommandation pour la sauvegarde et la réutilisation des monuments du système défensif en Algérie :

L'analyse du processus de la préservation du patrimoine défensif en Algérie nous permis de faire ressortir les différentes défaillances au niveau de la politique patrimoniale .pour cela une méthodologie de sauvegarde et de réutilisé doit être élaborée et prendre en charge aspects qui suivent :

- ✓ Tout d'abord on commencerait par inventorier tous les systèmes défensifs d'une région.
- ✓ Faire ensuite des recherches approfondie sur les systèmes inventoriés, afin d'élaborer des dossiers expliquant à la fois les caractéristiques architectoniques, l'état et les causes de dégradation des monuments défensifs.
- ✓ Mener les études de restauration des monuments du système défensif tout en prévoyant son nouvel usage. Le programme de réutilisation, doit prendre en considérations :
 - ✚ Les critères techniques, qui sont le résultat d'une analyse stricte des données ; le bâti ses formes et ses structures, les fonctions anciennes et nouvelles. Afin d'avoir une bonne adéquation entre la fonction nouvelle et la forme existante.
 - ✚ Les besoins de la société afin d'intégrer le monument défensif dans la vie des citoyens.
 - ✚ La situation des monuments (dans la ville, à l'extérieur de la ville...).
 - ✚ Les fonctions proposées pour les monuments du système défensif doivent mettre en valeur tout le circuit défensif.

Conclusion générale :

Conclusion générale :

Ce mémoire était consacré à la problématique de la sauvegarde et de la Réhabilitation des monuments du système défensif qui ont un intérêt historique mais qui ont perdu leur vocation originelle. Ils sont ainsi condamnés à tomber peu à peu en ruine ou même seront détruits délibérément quand on ne leur trouve pas de nouvelles fonctions.

. La réutilisation des monuments historique en Algérie se fait après leur restauration où le choix de la fonction ne vient qu'en dernier ou sinon par besoin de l'heure. Cette rupture dans le processus de sauvegarde/ réutilisation provoque parfois des dommages irréversibles au monument comme le cas de la mosquée de la citadelle de Bejaia.

Le patrimoine défensif présente certaines spécificités liées à sa nature et à son rôle qui a généré des formes et espaces pas toujours faciles pour de nouveaux réaménagements. C'est également un patrimoine puissant accompagné par des exigences d'intendance. En Algérie les monuments défensifs classés sont pris comme tous les autres monuments du parc patrimonial, il n'y a pas de spécificité pour cette architecture militaire. La réutilisation de ces monuments se fait donc sans prendre en compte leur spécificité architecturale, et leur fonction d'origine. Cette indifférence engendre toutes sortes de mutilations et de dégradations irréversibles à notre patrimoine militaire.

A travers le cas de Bejaia nous avons confirmé notre deuxième hypothèse qui atteste que les nouveaux usages des monuments doivent rester en adéquation avec leur fonction, forme et contexte, ce qui n'est pas le cas avec les systèmes défensifs dont la fonction n'a plus sa place. L'affectation d'une fonction muséale qui reste l'unique usage que peut connaître ce type de patrimoine en Algérie, ne lui permet pas toujours son intégration effective à la ville et à la vie des citoyens.

Quelques monuments du système défensif de Bejaia sont réutilisés, mais d'une manière anarchique. Les fonctions injectées dans ces monuments ne permettent pas leur mise en valeur et leur intégration à leur contexte. Par exemples la création du musée de Bejaia au niveau du bordj Moussa est venue par nécessité de créer un musée dans un espace préexistant sans prendre en considération ses caractéristiques architectoniques et son usage d'origine. Ce monument qui domine toute l'ancienne ville de Bejaia se trouve déserté pendant pratiquement tous les jours de l'année à

Conclusion générale :

l'exception de la saison estivale, et cela implique son figement dans son contexte. Par ailleurs, l'aménagement du musée reste primaire sans aucune scénographie muséale. Cette dernière aurait justement beaucoup gagné en intégrant la spécificité du lieu, un bordj comme tous les autres massifs et austères. La mise en scène est encore plus à rechercher dans ces situations bien précises.

Pour résumer on peut dire que la réutilisation est un concept reconnu, vital quant à la survie du patrimoine architectural. Mais qui reste hélas, relativement peu répandu dans notre pays.

La protection du patrimoine algérien n'y est pas appréciée à sa juste valeur. C'est là, l'une des causes essentielles de sa dégradation.

Pour conclure, l'Algérie dispose d'un patrimoine bâti d'une richesse exceptionnelle dont la sauvegarde reste problématique. Aujourd'hui, le patrimoine algérien présente un état de dégradation avancé dont les causes sont multiples à savoir l'indifférence, la négligence, le manque d'entretien, les transformations incontrôlées (illicites). Les différentes opérations de réhabilitation menées jusqu'à présent restent très limitées vu l'absence de spécialistes dans le domaine et d'outils permettant de mener ces opérations correctement comme le guide de la réhabilitation. Par ailleurs, la connaissance du système constructif de la construction, des matériaux utilisés, de la typologie, de l'environnement avoisinant constituent des facteurs indispensables pour réaliser une opération de diagnostic pertinente d'un édifice. Ces facteurs cités constituent des paramètres importants pour réussir les opérations de conservation notamment la restauration.

BIBLIOGRAPHIE :

Les ouvrages généraux:

- Méthode Rehabimed architecture traditionnelle méditerranéenne I. Réhabilitation ville et territoire.
- I Léonardo bénévole .histoire de la ville .édition parenthèse.
- Violet le duc .dictionnaire raisonné de l'architecture française de XIe au XVIe siècle.
- Guilaïne Janneau .l'architecture militaire en France .édition Garnier 1994.
- François –yves le blanc les fortifications comme objet muséologique.
- Claude brevan, l'aventure de la récréation, construction s d'hier, usages d'aujourd'hui, act de colloque: paris 1998.
- Giovannoni, François e Choay, gavari barbas.
- robert dueau, inventaire et etat de conservation, in op cite quel avenir pour le patrimoine fortifie.
- Paul Raoult, l'enceinte fortifie du Quemoy, un exemple de valorisation.
- Clair Besson, les fortification urbaines: une archéologie spécifique? les exemple de paris, revue des patrimoine Insitu, N° 6, 2011.
- Paul Lion, la vie des monuments : destruction réstauration, édition A et J picard, paris 1951.
- Kenneth Ponell, l'architecture transformée, réhabilitation, rénovation, réutilisation, édition seuil 1999.
- Clair Besson, la fortification urbaine: une archéologie spécifique? les exemple de paris, revue des patrimoines.

Ouvrages spécifiques sur l'Algérie :

- Nabila oulebsir, les usages du patrimoine monuments, mussés et politique coloniale en Algérie (1830-1930), éditions de la maison des sciences de l'homme, paris 2004.
- Ahmed komas, chérazade nafa, l'Algérie et son patrimoine : dessin français du XIXe siècle, éditions du patrimoine ,2003.
- Ministère de la culture, inventaire des monuments des sites historiques de l'Algérie 1998.
- Robert herrmam, plan de sauvegarde du centre historique Bejaia 1980 p .

BIBLIOGRAPHIE

Thèses et mémoires :

- Thèse de magister_Nedjwa Mehenni « La reconnaissance architecturale d'un patrimoine socioculturel (Hammam souk elghezal) ».
- Thèse de magister_Charnai Samia « élaboration d'un guide technique de réhabilitation du patrimoine de la période ottomane ».
- Agence nationale pour l'amélioration de l'habitat (ANAH), Les aspects sociaux de l'amélioration de l'habitat ancien : Les opérations programmées, politique, bilan et expérience.
- Baba Hamed autonomisme entre l'espace historiques et de développements urbain cas de Tlemcen, thèse de doctorat d'état EPAU .
- Hamza/rachidi habssiba, authenticité et patrimoine architecturale historique, caas du méchouar de Tlemcen, mémoire de magister.

Les communications sur net :

- Calore espinosa,l' image de la ville chez les militaires en France au XIX siecle (1815-1870) . www-ohp.uni-paris1.fr/textes/espinosa.pdf.
- François-Yves le blanc.la fortification comme objet muséologique.
www.francearchives.fr
- Loic menanteau, de la diversité du patrimoine militaire cotier en Europe
www.estuarium.org/site/pdf/fort/thucydide_men.pdf
- Ministère de la culture et de la communication ,urbain usage du patrimoine utilisé par conserver ou conserver pour utilisé.
www.culture.gouv.fr/culture/actualites/lettre/dossiers/dossier111.pdf

Le résumé :

La réhabilitation des bâtiments anciens est l'une des questions les plus importantes dans la protection du patrimoine architectural.

L'attribution de fonctions nouvelles aux monuments s'inscrit dans l'objectifs de leur mis valeur afin d'assurer survie.

La survie et la persistance de ces caractéristiques sont liées à leur réutilisation, leur exploitation et leur adaptation à la vie contemporaine de la société et donc à leur contribution à la dynamique du développement.

Au niveau mondial, il existe une tendance croissante à sauver les traits défensifs grâce à la publication de magazines spécialisés, d'expositions et de nombreuses associations défendant ces repères. Malheureusement, cette diversité des monuments historiques en Algérie est négligée et totalement marginalisée. Et une nouvelle détérioration de son utilisation sans tenir compte de ses caractéristiques techniques et l'absence d'une politique appropriée pour la protéger et la réutiliser correctement.

Cette recherche aborde le problème de la réhabilitation des traits défensifs dans la ville de Bejaia, connue pour son patrimoine architectural, en particulier dans le domaine des monuments défensifs.

L'objectif de la recherche est d'établir des connaissances sur les systèmes de défense en tant que patrimoine architectural, ainsi que de déterminer la nature des activités et les conditions appropriées pour leur protection et leur réhabilitation.

Mots-clés:

Patrimoine architectural- Protection- Réhabilitation-monuments défensifs- Bejaia.

Abstract:

The rehabilitation of old buildings is one of the most important issues in the protection of the architectural heritage.

The assignment of new functions to monuments falls within the objectives of their value in order to ensure survival.

The survival and persistence of these characteristics are linked to their reuse, exploitation and adaptation to the contemporary life of society and thus to their contribution to the dynamics of development.

At the global level, there is a growing trend to save defensive traits through the publication of specialized magazines, exhibitions and numerous associations defending these benchmarks. Unfortunately, this diversity of historic monuments in Algeria is neglected and totally marginalized. And a further deterioration in its use without taking into account its technical characteristics and the absence of an appropriate policy to protect and reuse it properly.

This research addresses the problem of rehabilitating defensive traits in the city of Bejaia, known for its architectural heritage, particularly in the field of defensive monuments.

The objective of the research is to establish knowledge of defense systems as an architectural heritage and to determine the nature of the activities and the appropriate conditions for their protection and rehabilitation.

Keywords:

Architectural Heritage- Protection- Rehabilitation-Defensive Monuments- Bejaia.

ملخص:

يعتبر إعادة تأهيل المباني القديمة من أهم المواضيع في مجال حماية التراث المعماري و الهدف من اسناد الوظائف الجديدة هي ضمان بقاء المعالم التاريخية واستمرارها على قيد الحياة

إن بقاء واستمرار وجود هذه المعالم مرتبط بإعادة استعمالها واستغلالها وتكيفها مع الحياة المعاصرة للمجتمع وبالتالي مساهمتها في ديناميكيات التنمية.

على المستوى العالمي يتجلى اهتمام متزايد اليوم للإنقاذ المعالم الدفاعية من خلال نشر مجالات متخصصة وإقامة معارض وكثرة الجمعيات التي تدافع عن هذه المعالم. ولكن للأسف هذا التنوع من المعالم التاريخية في الجزائر مهمل ومهمش كليا . وما يزيد في تدهوره استخدامه دون مراعاة خصائصه الهندسية وغياب سياسة ملائمة لحمايته وإعادة استخدامه كما يجب.

إن هذا البحث يعالج إشكالية إعادة تأهيل المعالم الدفاعية الموجودة في مدينة بجاية هذه المدينة المعروفة بتراثها المعماري الفني والمتنوع خاصة في مجال المعالم الدفاعية.

الهدف من البحث هو تكوين معارف حول الأنظمة الدفاعية باعتبارها تراث معماري بالإضافة إلى تحديد طبيعة الأنشطة والحوارات الملائمة لحمايتها وإعادة تأهيلها.

الكلمات المفتاحية :

التراث المعماري- حماية- إعادة تأهيل- المعالم الدفاعية- بجاية