

MINISTÈRE DE L'ENSEIGNEMENT SUPÉRIEUR ET DE LA RECHERCHE
SCIENTIFIQUE
UNIVERSITÉ MOHAMED SEDDIK BENYAHIA – JIJEL
FACULTÉ DES SCIENCES ET DE LA TECHNOLOGIE

DÉPARTEMENT D'ARCHITECTURE



MÉMOIRE PRÉSENTÉ POUR L'OBTENTION DU DIPLÔME DE :
MASTER ACADEMIQUE

Filière :
ARCHITECTURE

Spécialité :
ARCHITECTURE ET PATRIMOINE

Présenté par :
Mlle. Asma BOUDEBANE

Mlle. Hadjer HAMOUD

Mlle. Imane HALIMI

THEME :

**Essai de réflexion sur le devenir du patrimoine rural : cas
des villages socialistes agricoles en Algérie**

Date de la Soutenance : 23/10/2017

Composition du Jury :

Amina AOUCI	MAB, université Mohamed Seddik BENYAHIA - Jijel, Président du jury
Hanane KIHAL	MAA, université Mohamed Seddik BENYAHIA - Jijel, Directrice de mémoire
Khadîdja Djaber	MAA, université Mohamed Seddik BENYAHIA - Jijel, Membre du Jury

Remerciement

Nous voulons tout d'abord à remercier Dieu le tout puissant et miséricordieux, qui nous a donné santé, force, courage, volonté et patience pour accomplir ce Modeste travail.

*Nous tenons à remercier **Madame H. Kihal**, mon encadreur de mémoire pour avoir dirigé ce travail, pour son accompagnement et ses encouragements tout au long de la recherche. Sa disponibilité, Ses critiques constructives, ses précieux conseils et ses analyses pertinentes qui ont contribué à rendre ce travail enrichissant et agréable. Nous sommes très honorée de l'avoir pour dirigé notre recherches.*

*Nous remerciment vont également aux membres du jury. **Mm, A. Aouici** et **Mm, KH. Djaber** pour l'intérêt qu'elles nous ont porté en acceptant d'examine ce travail.*

Enfin un grand remerciement à toutes les personnes qui ont participé de près ou de loin à la réalisation de ce travail.

Dédicace :

C'est un grand honneur de consacrer cet humble travail :

À mon cher père "Hocine" et ma chère mère "Souad" : Que Dieu le protège

À mon cher mari.

À mes grands-parents « rabeih, dahbeai, zeghida ».

À l'esprit de mon grand-père « Omar » et « Sassi ».

À mes frères « Abd-aljabar, Ahmed et Firas » et à ma seule sœur « Ines ».

À ma grande famille, qui m'ont accompagnée dans les

Moments difficiles, pour leur soutien, leur assistance et leur amour.

*Et... un grand pardon à tous ceux dont, à la hâte, j'ai omis de citer le nom
par inattention.*

BOUDEBANE Asma.

Je dédie ce modeste travail à celle qui m'a fait voir le jour, à qui je dois de l'amour et de la reconnaissance, qui m'a supportée et qui continue de me porter dans son âme, ou dieu, ma très chère maman "Fatima", A mon très cher papa "mouloud".

A la mémoire de défunt mon oncle « Rabeh »

A celui qui est la source de mon inspiration et de mon courage, a celui qui est le symbole de bonté, de fierté et de patience.

A mes sœurs bien aimé « Lamia, Asma » à mes frères « yazid, zakj et ibrahim » à « roiya, oumaima, sadjed, rawane et libyan » .

A toutes ces personnes qui sont le symbole d'un grand amour éternel. Que Dieu me les garde.

HAMOUD Hadjer

C'est un grand honneur de consacrer cet humble travail :

*À ma très chère mère *Zahra *Affable, honorable, aimable : Tu représentes pour moi le symbole de la bonté par excellence, la source de tendresse et l'exemple du dévouement qui n'a pas cessé de m'encourager et de prier pour moi. Aucune dédicace ne saurait être assez éloquente pour exprimer ce que tu mérites pour tous les sacrifices que tu n'as cessé de me donner depuis ma naissance.*

*À la mémoire de Défunt mon Père *Mohamed El Taher* aucune dédicace ne saurait exprimer l'amour, l'estime, le dévouement et le respect que j'ai toujours eu pour vous. Rien au monde ne vaut les efforts fournis jour et nuit pour mon éducation et mon bien être. Ce travail est le fruit de tes sacrifices que tu as consentis pour mon éducation et ma formation.*

À mes sœur Bouchra, Halima et nada

À mes grands-parents (El Hadi) et (Massoud) et ma grande mère (Bariza) et ma tante (Naima) qui m'ont accompagnée dans les Moments difficiles, pour leur soutien, leur assistance et leur amour.

Je te dédie ce travail en témoignage de mon profond Amour. Puisse Dieu, le tout puissant, te préserver et

T'accorder santé, longue vie et bonheur.

Halimi iman

Table des matières

Remerciements	II
Dédicaces.....	III
Table des matières.....	VI
Liste des figures.....	VIII
Liste des photos	IX
Liste des tableaux.....	X
Liste des abréviations.....	X
INTRODUCTION GÉNÉRALE.....	01
PROBLEMATIQUE.	02
HYPOTHESES.	03
METHODOLOGIE.....	03
STRUCTURE DU TRAVAIL.....	04
CHAPITRE 01 :CLARIFICATIONS DES NOTIONS ET CONCEPTS DE BASE BASE	05
1. Introduction	05
2. la notion de patrimoine.....	05
2.1. définition du patrimoine	05
3. composants du patrimoine.....	06
4. qu'est ce que le patrimoine rural.....	07
5. formes et composantes du patrimoine rural.....	07
5.1. patrimoine rural matériel.	07
5.2. patrimoine rural immatériel.....	10
6.la classification du patrimoine rural.....	11
7.définitions préalables des expressions antinomiques: urbain/rural... ..	12
8.rural entre espace et habitat	12
8.1. l'espace rural	13
8.2. l'habitat rural	14
9. conclusion	16
CHAPITRE 02 : LES VILLAGES SOCIALISTES EN ALGÉRIE ; PRÉSENTATION ET CONTEXTE D'ÉMERGENCE	17
1.Introduction	17
2. Le socialisme en algerie	17
3. Contexte historique et emergence des villages socialistes agricoles (v.s.a) en algerie	17
4. Les textes législatifs et institutions de la révolution agraire	19
5. L'opération des mille villages socialistes agricoles (v.s.a) en algerie :	20
5.1. Genèse et l'objectifs des mille village socialiste.....	20
5.2. L'origine d'appellation	23
5.3. Types des villages socialistes agricoles selon le lieu d'implantation	23
5.4. Conception et organisation des villages socialistes agricoles	28

5.5. Caractéristiques des villages socialistes agricoles en algérie.....	29
6. Déclin des villages socialistes agricoles en algérie.....	32
7. Conclusion.....	32
CHAPITRE 03 : ÉTUDE ANALYTIQUE DES EXEMPLE DE L'HABITAT RURAL..	33
1. Introduction	33
2. Exemple de village rural de lanfroicourt	33
2.1. Introduction.....	33
2.2. Situation géographique du village.....	33
2.3. Le diagnostic du village de lanfroicourt	35
2.4. Les interventions d'aménagement à l'échelle du village	41
3. Exemple le village rural du solliat	42
3.1. Introduction	42
3.2. Aperçu historique.....	43
3.3. Implantation de village de Solliat	43
3.4. Analyse typologique	43
3.5. La réhabilitation de la ferme de Capt	43
3.6. Liste des éléments constructifs à sauvegarder	48
4. Conclusion.....	51
CHAPITRE 04 : SCÉNARIOS ET MÉTHODES POUR LA PRISE EN CHARGE DES VILLAGES SOCIALISTES	52
1. Introduction.....	52
2. L'idée d'aménagement des villages socialistes en algérie.....	52
2.1. Les villages socialistes linéaires	52
2.2. Les villages socialistes groupés	53
3. LES OPERATIONS D'AMENAGEMENT PROPOSEES POUR LA PRISE EN CHARGE DES VILLAGES SOCIALISTES..	54
3.1. Les lignes directrices pour l'aménagement des villages socialistes en algérie	54
4. Les interventions proposees aux differents niveaux	56
4.1. Au niveau urbain.....	56
4.2. Au niveau architectural.	59
Conclusion générale.....	68
Bibliographie.....	69
ANNEXES	71
Résumé.....	74
Abstract.....	74
ملخص.....	75

Liste des figures

<i>Figure n° 1: Tentatives de quadrillage de l'espace rural : localisation des villages</i>	<i>18</i>
<i>Figure n° 2: Organigramme des structures d'application de la révolution agraire.....</i>	<i>20</i>
<i>Figure n° 3: Carte de répartition des villages socialistes par wilaya (1976).....</i>	<i>22</i>
<i>Figure n° 4: l'objectif fixé pour la création des 1000 V.S.A par l'état socialis.....</i>	<i>22</i>
<i>Figure n°5: Village socialiste greffé d'Azzaba Lotfi, mila.....</i>	<i>24</i>
<i>Figure n°6: le village socialiste ex nihilo de Belghimouz.....</i>	<i>25</i>
<i>Figure n°7: l'ex village socialiste de belghimouz, Jijel.....</i>	<i>27</i>
<i>Figure n° 8: plan de masse de village socialiste de Ben Boulaid, Mila</i>	<i>29</i>
<i>Figure n° 9: plan de masse du village socialiste Azzaba Lotfi – Mila.....</i>	<i>30</i>
<i>Figure n° 10: La situation de village de Lanfroicourt.....</i>	<i>33</i>
<i>Figure n°11: Carte représente l'accécebilité de village de Lanfroicourt par rapport aux nombreux pôles.</i>	<i>34</i>
<i>Figure n° 12: Coupe représente le terrain d'implantation de village de Lanfroicourt</i>	<i>34</i>
<i>Figure n°13: La partie du village en bord de Seille abandonnée en 1920</i>	<i>35</i>
<i>Figure n° 14 : Plan d'embellissement de village de Lanfroicourt</i>	<i>36</i>
<i>Figure n°15 : Des rues fondées sur une alternance des façades principales et des façades d'annexes</i>	<i>37</i>
<i>Figure n°16 : les opérations sur le village selon les déférentes périodes et à partir les trois axes de développement.</i>	<i>39</i>
<i>Figure n°17 : Le cheminement à proximité de village.</i>	<i>40</i>
<i>Figure n°18 : Les possibilités de développement au niveau de village de Lanfroicourt.</i>	<i>41</i>
<i>Figure n°19: Carte représente la situation de village de Solliat par rapport à la vallée de Joux</i>	<i>42</i>
<i>Figure n°20: Carte représente le tissu ancien de village de Solliat.....</i>	<i>43</i>
<i>Figure n° 21 : schéma conceptuel, le village du Solliat</i>	<i>43</i>
<i>Figure n°22 : schéma conceptuel, généralité, divisons des fermes par propriétaire :</i>	<i>45</i>
<i>Figure n°23 : relevé de l'existant, la ferme Cap.....</i>	<i>45</i>
<i>Figure n° 24 : schéma illustrant, éléments constructifs à sauvegarder</i>	<i>47</i>
<i>Figure n°25 : schéma conceptuel , proposition d'espace pour les associations.....</i>	<i>47</i>
<i>Figure n°26 : schéma conceptuel, proposition d'espace technique.....</i>	<i>48</i>
<i>Figure n°27 : schéma conceptuel, proposition d'espace culturel</i>	<i>48</i>
<i>Figure n°28. schéma conceptuel, proposition des logements.....</i>	<i>49</i>

<i>Figure n°29 : schéma conceptuel, proposition d'espace rural</i>	49
<i>Figure n°30 : le village socialiste linéaire de Forthassa à Naama</i>	51
<i>Figure n°31 : Le v.s groupé de Belghimouz, Jijel</i>	52
<i>Figure n° 32 : le v.s groupé de ben Boulaid ; Mila</i>	52
<i>Figure n° 33 : le v.s d'Oum Teboul ; El Kala</i>	52
<i>Figure n° 34 : Les différents objectifs du plan d'aménagement et de développement des villages socialiste</i> .53	
<i>Figure n°35 : schéma représente les différentes opérations pour l'aménagement du village</i>	55
<i>Figure n°36: les principes d'aménagement proposés pour les deux structures de village</i>	56
<i>Figure n° 37 : le traitement proposé au niveau de la façade</i>	57
<i>Figure n°38 :Réalisation d'un drainage extérieur</i>	58
<i>Figure n°39 :Réalisation d'un drainage extérieur</i>	58
<i>Figure n°40 : Réalisation d'un drainage intérieur</i>	58
<i>Figure n°41 : Élimination de la végétation sur un mur</i>	59
<i>Figure n°42 : Renforcement un mur par injection du coulis</i>	60
<i>Figure n°43 : Traitement des fissures</i>	61
<i>Figure n°44: Réfection d'étanchéité</i>	64
<i>figure n°45: réparation des toits inclinés</i>	65
<i>figure n°46: revêtement de sol</i>	65

Liste des photos

<i>photo n°1: La vallée de Göreme, en Cappadoce(Turquie)</i>	08
<i>photo n°2: La vallée de Göreme, en Cappadoce(Turquie)</i>	08
<i>Photo. n°3 : : La plaine de Bièvre, au pied du massif du Vercors et de la Chartreuse.Au premier plan : SaintPaul-de-Varces, Varces, puis Grenoble ; en arrière-plan : le massif de la Chartreuse</i>	08
<i>Photo. n°4 : Maison Paysanne de Touraine</i>	09
<i>Photo. n°5 : Maison Paysanne de Touraine</i>	09
<i>Photo. n°6 : le Menzel habitat traditionnel agricole en Tunisie</i>	14
<i>Photo.n°7: le Menzel habitat traditionnel agricole en Tunisie</i>	14
<i>Photo n 8° : habitat Rural à Tindouf modèle Saharien en groupé</i>	15
<i>Photo n°09 : Village rural traditionnel Chaoui</i>	15
<i>Photo n°10 : Village rural traditionnel Chaoui</i>	15
<i>Photo n°11 : Village socialiste agricole de Boubernas à Sidi Bel Abbes</i>	16
<i>Photo n°12 : Village socialiste agricole de Boubernas à Sidi Bel Abbes</i>	26
<i>Photo n°13: village socialiste agricole de mansourah à Tlemcen.</i>	27
<i>Photo n°14: Vue sur les maisons du village socialiste de Ben Boulaid, Mila</i>	29
<i>Photo n° 15 : Vue montrant les équipements prévus et conçus dans le cadre du village Socialiste greffé d'Azzaba Lotfi.</i>	32
<i>Photo n° 16 : Des modifications en adaptant le patrimoine architectural au besoin d'aujourd'hui</i>	38

<i>Photo n°17 : Un ensemble de jardins liés aux habitations de l'îlot des rues</i>	38
<i>Photo n°18 : L'ancienne auberge, une façade remaniée dans les années 1950-1960</i>	39
<i>Photo n°19 : Une implantation pour les jeunes à l'extérieur du village. Enfants.</i>	40

Liste des tableaux

<i>Tableau n°1: L'inscription, la réalisation et l'évolution des villages socialistes entre 1972 et 1981</i>	32
<i>Tableau n°2: Les lignes directrices pour l'aménagement des villages socialistes en Algérie</i>	54
<i>Tableau n°3 : Cheminement à suivre pour traiter des fissures</i>	63
<i>Tableau n°4 : la durée du revêtement de sol</i>	66

Liste des abréviations

C.N.R.A : commission nationale de la révolution agraire	20
R.A : révolution agraire	23
V.S.A : village socialiste agricole	18
P.L.U : plan local d'urbanisme	33

Introduction générale

Le monde contemporain connaît une urbanisation accélérée, ce dernier est soutenu par la propension de l'homme à habiter la ville qui se développe au détriment de l'espace rural. En effet, la ville est au cœur des préoccupations de l'homme contemporain reléguant la campagne avec ce qu'elle comprend en tant qu'entité rurale en arrière-plan. Mais ces derniers temps, les grandes nations se sont rendu compte que la ville n'avait aucun avenir sans son espace rural. Aujourd'hui, ils visent à promouvoir le domaine rural avec tout ce qu'il implique comme activité, culture, savoir faire, mode de vie ... C'est pourquoi ce travail se concentre sur le monde rural grâce à la reconnaissance de son patrimoine et de son développement.

La question du patrimoine est au cœur des débats internationaux. En effet, les pays du monde d'aujourd'hui s'intéressent à leur patrimoine construit ou non qui leur attribue une identité spécifique. Il s'exprime dans un contexte de modernisation accélérée caractérisée par les processus de la mondialisation, les développements technologiques rapides, les révolutions culturelles et sociales qui bouleversent constamment les économies modernes ainsi que la vie quotidienne des individus, des modes de vie et des relations sociales. En conséquence, le monde contemporain évolue en présentant le principe de l'homogénéisation et de l'uniformité à tous les niveaux, en particulier l'urbanisme et l'architecture. Cette évolution nuit aux cultures et compromet l'identité des peuples.

Parler maintenant du patrimoine rural équivaut à interroger l'un des derniers types d'héritage, peu connu et peu valorisé, mais destiné à disparaître. Depuis les années 1960, ils ont étendu le domaine du patrimoine et sa sauvegarde. Son apparence est liée non seulement aux menaces pour le milieu rural, mais aussi à l'avancement des connaissances. En effet, le désir de préserver les traces construites à partir du passé rural a été étroitement associé au développement des sciences sociales en général et à l'anthropologie avec l'ethnologie en particulier.

En Algérie, le patrimoine rural semble être intéressant aujourd'hui à plus d'un titre. D'une part, c'est toujours le reflet d'une société et de son identité. En revanche, il connaît des changements importants qui le transforment profondément, même si ces mutations sont moins spectaculaires que celles que présente l'environnement urbain.

Les villages socialistes constituent une des réalités rurales qui a marqué le paysage de nos compagnes. L'évaluation de cette expérience unique peut fournir une base de connaissances qui peut aider à mieux comprendre et à intervenir à l'avenir sur les tissus des établissements ruraux.

Ce dernier appartient à cet univers naturel, complexe et sensible, abandonné par toute une société qui place l'urbanité comme une priorité et comme objectif à atteindre.

LA PROBLÉMATIQUE :

Au lendemain de l'indépendance, l'état Algérien et après avoir veillé au lancement d'une industrie moderne, avait consenti ses efforts au renforcement d'une révolution agraire par l'opération de réalisation de mille villages socialistes à travers le territoire national.

Ces villages devaient contribuer dans la transformation radicale du monde rural en assurant la promotion sociale et culturelle des masses rurales par l'amélioration de leurs conditions de vie ainsi que leur insertion dans le processus économique national.

Entièrement neufs, beaux et nombreux, les villages socialistes avaient marqué grandement l'espace et frappé les esprits. Au niveau des formes architecturales, ces ensembles ont fait l'objet d'une recherche esthétique qui se dévoile dans les différents équipements et espaces verts, ainsi que dans la conception d'un habitat agréable à la perception.

Aujourd'hui, et après presque un demi siècle de cette expérience, les villages socialistes subsistent à l'écart de tout processus de développement économique et urbain, souffrant de dysfonctionnements et de vétusté assez avancée. Ce patrimoine rural qui faisait jadis la fierté de nos campagnes connaît une détérioration accrue sur le plan urbain et architectural en l'absence de toute initiative de reconsidération individuelle ou collective.

A cet effet, quelques questionnements nous préoccupent dans ce travail, à savoir :

➤ **Quelle stratégie faudrait-il adopter à l'encontre de ces villages pour faire face aux dysfonctionnements d'un milieu rural et d'une société en mutation, dans le cadre d'un processus d'aménagement et de développement?**

➤ **Quel type de fonction faudrait-il injecter pour ébranler leur quotidien lugubre, et aspirer à une certaine envolée des usagers ?**

➤ **Quelle qualité de vie devrait-on offrir à cette tranche de la population en vue d'équilibrer les rapports ville/ campagne ?**

➤ **Quelle architecture faudrait-il prévoir pour remodeler une réalité spatiale complètement disloquée ?**

➤ **Quels sont les outils opérationnels à mettre en œuvre pour la prise en charge efficace de toutes ces préoccupations ?**

LES HYPOTHÈSES :

Notre travail va s'articuler essentiellement sur les deux hypothèses suivantes :

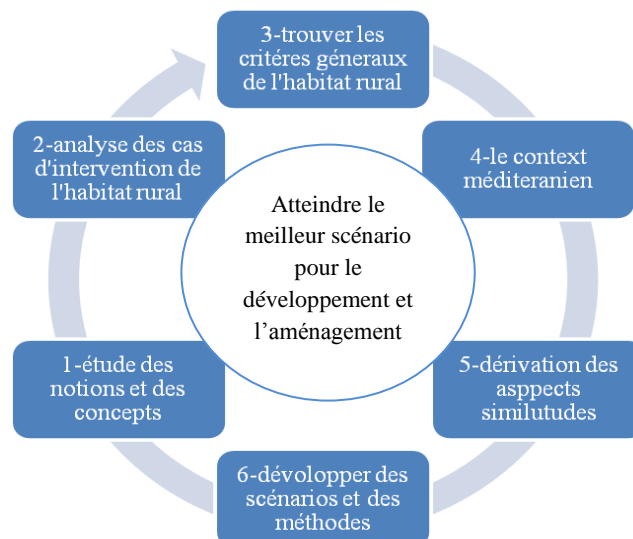
- Une approche pluridisciplinaire pourrait être l'outil adéquat quand à l'appréhension des problématiques posées et l'adoption de quelques concepts opératoires nécessaire à la mise en forme d'une stratégie d'actions.
- Une opération de réhabilitation tirée des expériences vécues ayant les mêmes contextes pourrait nous fournir les outils opératoires quant à la prise en charge des différentes pathologies observées.

MÉTHODOLOGIE DE RECHERCHE

Afin de répondre et vérifier les hypothèses préalablement arrêtés, deux approches nous semblent nécessaires pour mener à bien ce travail : une approche théorique et une autre opérationnelle.

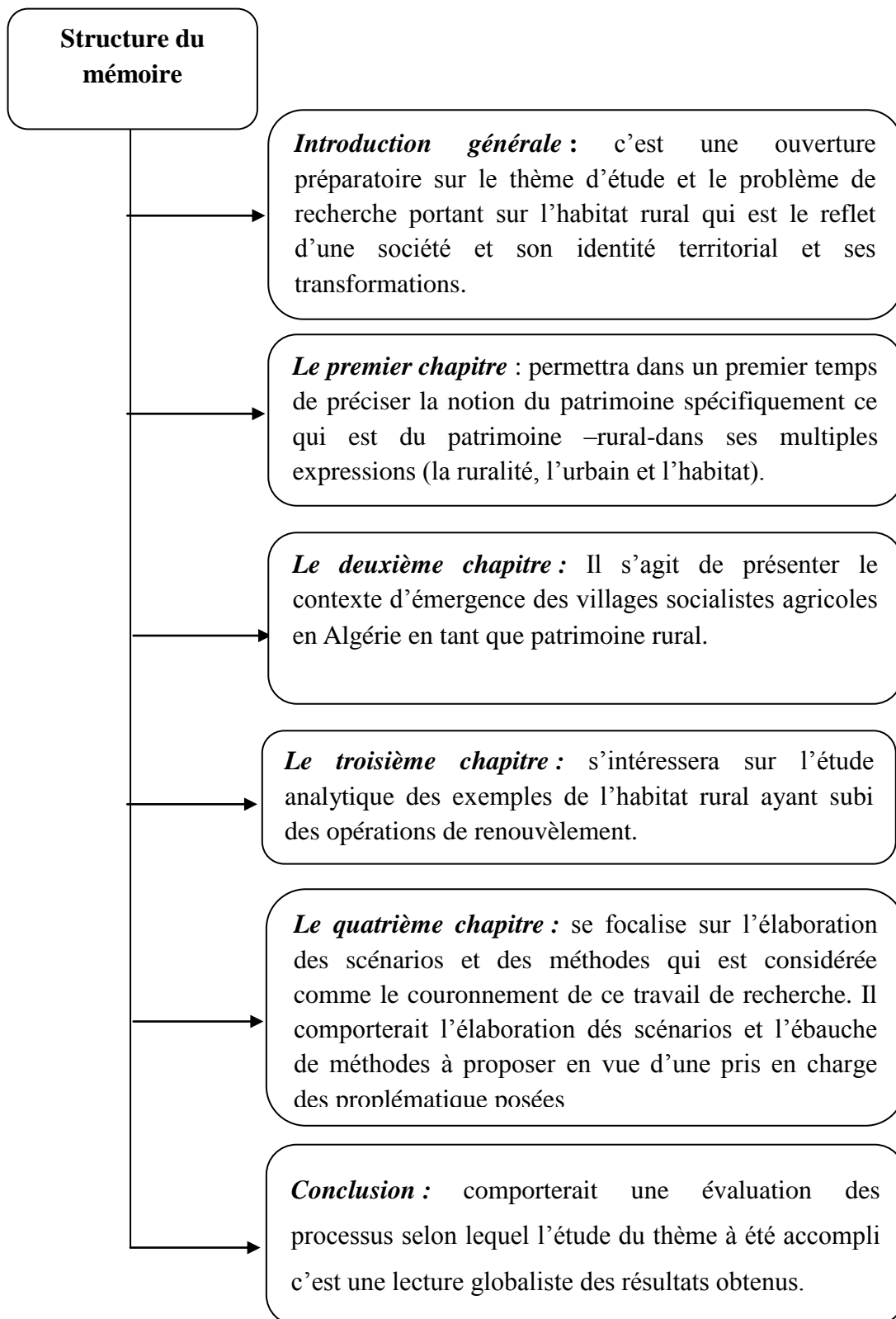
- **La partie théorique** : consacrée essentiellement à l'analyse des concepts liés à l'habitat rural et qui s'articulera sur une recherche bibliographique et documentaire pour explorer la thématique sous ses différents angles.

- **La Partie pratique** : constituera la base de notre travail ,elle sera consacrée à l'étude de l'échantillon et à la vérification des hypothèses, afin de pouvoir les infirmer ou affirmer et dans laquelle l'observation attentive des faits, la description, les cartes, l'enquête seront les moyens utilisés.



STRUCTURE DU TRAVAIL

Le présent mémoire se compose de quatre chapitres complémentaires, précédés par une introduction générale et terminées par une conclusion générale



Chapitre 01 : clarifications des notions et concepts de base.

1. Introduction

« Si l'urbain a gagné en importance par rapport au rural, l'histoire attestera que la ruralité est à l'origine des premiers objets construits par l'humanité. En effet, les premières colonies humaines urbaines se sont développées à partir d'entités rurales telles que les villages. Ces derniers possèdent un patrimoine dont les éléments matériels et immatériels sont authentiques. D'ailleurs, les établissements humains ruraux sont constitués d'objets architecturaux séculaires hérités et les nouvelles extensions qui viennent enrichir le patrimoine rural. Parler, maintenant, du patrimoine rural revient à s'interroger sur les réalités de l'espace rural et son patrimoine qui constitue un domaine négligé, peu connu et peu valorisé, et dans beaucoup de cas voué à disparaître vu que la priorité est accordée à l'urbain. »¹

2. La notion de patrimoine :

2.1. Définition du patrimoine :

« Le terme patrimoine est souvent rattaché à une terminologie spécifique telle que : culturel, historique, matériel, immatériel, vivant, oral, technique, informationnel, rural, de proximité, petit, urbain, naturel, financier, national, mondial, de l'humanité, etc. »²

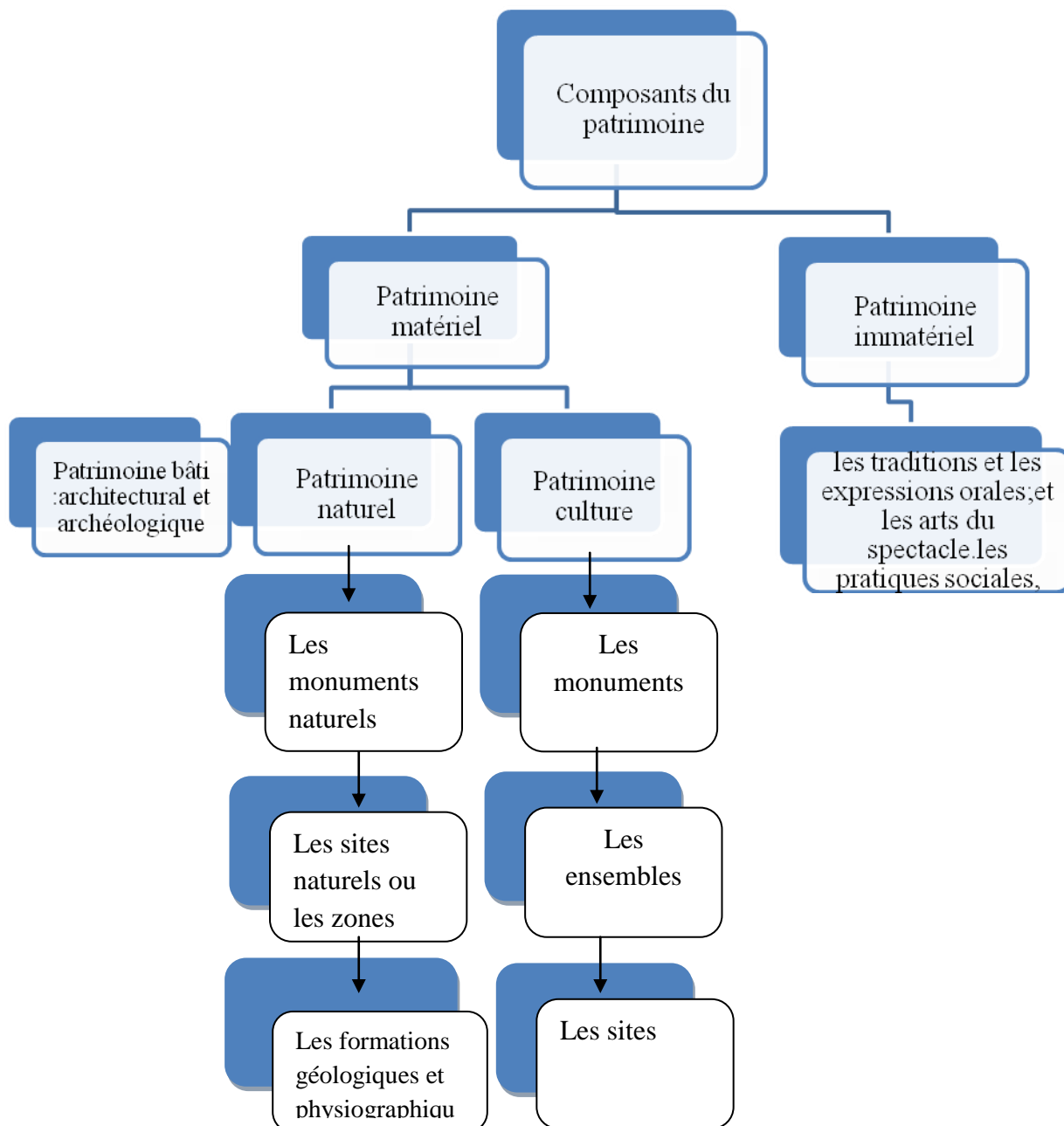
« Le patrimoine est un ensemble de biens, matériels ou immatériels, dont l'une des caractéristiques est de permettre d'établir un lien entre les générations, tant passées que futures. Il est donc lié à un héritage à transmettre, issu de l'histoire, plus ou moins ancienne, du territoire ou du groupe considéré. Le patrimoine, au sens retenu ici, a nécessairement une dimension collective et sa conservation relève de l'intérêt général. Pour les économistes, il s'agit d'un bien collectif, d'une ressource collective. »³

¹ : BABA Rima. « Plaidoyer pour la reconnaissance et la valorisation du patrimoine rural en Algérie ; Cas du village socialiste de Belghimouz à El-Ancer(Jijel) ».Mémoire de Magister en Architecture . P 67

² HAMMA Walid. « Intervention sur le patrimoine urbain ; acteurs et outils Le cas de la ville historique de Tlemcen » .Mémoire de Magister en Architecture. Soutenu le 7 Juillet 2011 .P7

³ Vernières Michel. « La contribution du patrimoine au développement local : enjeux et limites de sa mesure »

3. Composants du patrimoine :



4. Qu'est ce que le patrimoine rural ?

Le patrimoine rural, constitué à la fois de l'habitat et des monuments, des paysages et des produits, des savoir-faire et des pratiques, des œuvres d'art et des manifestations sociales et culturelles, façonne l'image des territoires. Constitutif de notre identité, il peut être porteur de développement culturel et économique. Valorisé au travers de produits touristiques, artisanaux, de terroir... marchand ou non, il contribue à la valeur attractive d'un territoire.

Le patrimoine rural se définit au sens le plus large comme l'ensemble des biens matériels et immatériels à caractère naturel, culturel, architectural que nous transmettons aux générations futures.

Selon Isaac Chiva : « *Les paysages façonnés au cours des âges par les gens vivant de la terre et plus généralement, de l'exploitation des ressources de la nature. Les immeubles, formant ce que l'on nomme l'architecture rurale, agrégée ou non (villages, hameaux, habitat et édifices dispersés). Toutefois, on ne saurait parler de patrimoine culturel rural sans se référer à une double évidence. Les hommes qui s'en servent, qui en vivent et qui ont souvent pris une part décisive à la survie de ces biens ont la conscience de plus en plus claire et affirmée que cet ensemble leur appartient. Mais en même temps, l'espace rural, avec le patrimoine qu'il représente et contient, est désormais considéré, à part égale, comme le bien et le lieu de tous les hommes, ceux des villes comme ceux des campagnes.* »⁴.

5. Formes et composantes du patrimoine rural :

5.1. Patrimoine rural matériel :

➤ Les paysages ruraux et montagnards :

Le paysage rural se caractérise par la présence de champs, de forêts, de villages aux habitations de petites tailles et par l'absence de grosses voies de communication, d'usines et de centres commerciaux.

⁴ Isac Chiva «Une politique pour le patrimoine culturel rural» Rapport au ministère de la Culture de la France, 1994.

Chapitre 01 : clarifications des notions et concepts de base.

Le paysage montagnard se caractérise par la présence de villages dans les vallées, les alpages et le relief. L'hiver, le paysage montagnard se transforme par la présence de la neige. Les activités changent alors pour accueillir les touristes venant pratiquer les sports d'hiver.

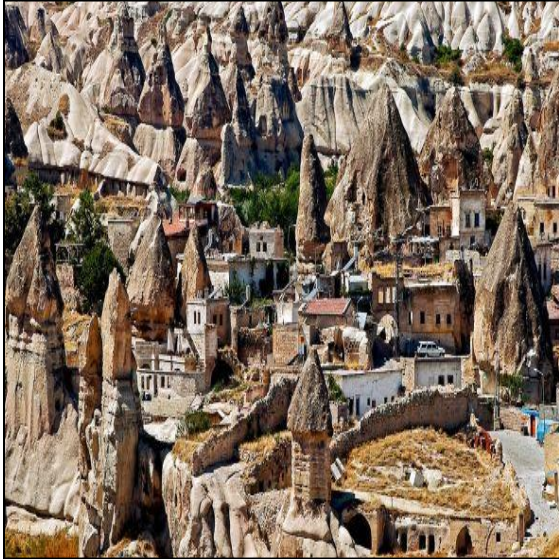


Photo. n°1 : La vallée de Göreme, en Cappadoce(Turquie) ; Source :

http://www.travelstyle.gr/portal/gr/destination_articles.php?dest_id=259&id=2928.



Photo. n°2 : La vallée de Göreme, en Cappadoce(Turquie) Source :

http://www.travelstyle.gr/portal/gr/destination_articles.php?dest_id=259&id=2928.



Photo. n°3 : La plaine de Bièvre, au pied du massif du Vercors et de la Chartreuse.

Au premier plan : Saint-Paul-de-Varces, Varces, puis Grenoble ; en arrière-plan : le massif de la Chartreuse

Source :

<https://www.google.dz/search?hl=fr&tbm=isch&source=hp&biw=1352&bih=634&q=La+plaine+de+Bièvre%2C+au+pied+du+massif+du+Vercors+et+de+la+Chartreuse>.

Chapitre 01 : clarifications des notions et concepts de base.

➤ Patrimoine bâti et architectural :

Malgré l'étendue de l'environnement naturel, l'espace rural est parsemé d'établissements humains regroupés ou éparses formant le patrimoine bâti rural. Village (douar), hameau (déchera ou mechta)..., tels sont les éléments composants le patrimoine bâti rural. Ces derniers constituent les témoins caractéristiques de l'activité agricole qui attribue aux campagnes un cachet particulier.



Photo. n°4 : Maison Paysanne de Touraine
Source : www.maison-paysanne-de-Touraine.com.



Photo. n°5 : Maison Paysanne de Touraine
Source : www.maison-paysanne-de-touraine.com

➤ Produits du terroir :

Grâce à diverses activités liées à l'agriculture et l'homme de la campagne à produire des biens nécessaires. Ces produits reflètent l'ajustement des hommes ruraux aux conditions locales. Il a développé au fil des siècles, la tradition et le savoir-faire lui permettant de vivre sa vie en ligne avec la rigueur de la nature. Ces produits locaux sont liés à des usages domestiques et économiques,...etc. Ils se trouvent sous différentes formes et comprennent, aussi, Tous les effets de la matière ont été transformés en objets concrets et transformés par l'expérience et l'intelligence de l'homme qui a fait face au défi posé par la nature. Les Solutions trouvées non seulement sa vie, mais aussi celle des races animales et de plantes domestiques,...etc.

5.2. Patrimoine rural immatériel :

Ce patrimoine se compose de :

➤ **Techniques et savoir-faire locaux :**

Les techniques, outils et savoir-faire qui en ont permis la création et qui demeurent indispensables pour en rendre possible l'entretien, la restauration, la modification et la modernisation dans le respect de la logique constructive et de l'esthétique de l'ensemble immeubles/habitat/paysage. Ces techniques s'étendent à des symbolisations et à des significations culturelles au sens plein du terme. Toutefois, on ne saurait parler de patrimoine culturel rural sans se référer à une double évidence. Les hommes qui s'en servent, qui en vivent et qui ont souvent pris une part décisive à la survie de ces biens ont la conscience de plus en plus claire et affirmée que cet ensemble leur appartient. Mais en même temps, l'espace rural, avec le patrimoine qu'il représente et contient, est désormais considéré, à part égale, comme le bien et le lieu de tous les hommes, ceux des villes comme ceux des campagnes.

➤ **Cultures locales :**

Toute action de l'homme sur le milieu rural se fait selon un rituel appartenant à une culture locale. Ce dernier est exprimé à travers divers modes d'expression tels que : la littérature orale, les dialectes locaux, les modes de sociabilité, l'art culinaire ..., avec une mémoire orale qui met en scène des individus ou des sites qui font partie de l'histoire locale. Ils reflètent des utilisations ou des représentations particulières. Tous ces modes d'expression témoignent d'une inscription particulière de la communauté sur son territoire et plus généralement, d'un mode de vie particulier. Néanmoins, tout ce patrimoine est resté longtemps confiné dans l'espace rural sans sonder en dehors de ses limites. Ce n'est qu'avec le développement des moyens de communication et de l'avènement de la mondialisation que le patrimoine rural et ses problèmes ont résonné à l'échelle nationale et même internationale et ont suscité l'intérêt des chercheurs, des populations, des autorités.

6. La classification du patrimoine rural :

La classification comporte sept grands chapitres :⁵

- Le paysage (l'organisation de l'espace, les paysages agraires, les voies de communication, les aménagements de proximité).
- Le bâti ou biens immobiliers : structures permanentes avec murs et toit (le bâti historique, la ferme maison d'habitation, les bâtiments d'exploitation agricole, le bâti artisanal et industriel, le bâti collectif).
- L'espace privé : vie de famille et son organisation, les relations avec l'entourage (vie privée, espace privé, sociabilité).
- L'agriculture et la pêche : deux activités essentielles du monde rural (les cultures, les pratiques de culture, l'élevage et ses pratiques, la pêche en eau douce, la pêche sur le littoral).
- L'alimentation : habitudes et produits locaux (les aliments de la région, les produits emblématiques, les recettes traditionnelles, l'alimentation traditionnelle).
- Artisanats et industries : métiers de la fabrication coexistant avec l'agriculture (métiers traditionnels et savoir faire liés à la construction, l'habillement, l'outillage, l'élevage, les fabrications industrielles locales).
- La vie collective : partage d'un même environnement communautaire (les fêtes, les marchés, foires, commerces itinérants, la culture communautaire, littérature orale, musique et danse, costume, jeux et sports, les langues et la toponymie).

7. Définitions préalables des expressions antinomiques : urbain/rural

S'intéresser à l'urbain et au rural revient à travailler avec l'expression antinomique urbain / rural qui est ancienne mais d'actualité. En effet, elle est utilisée pour distinguer un milieu urbain de celui du rural ou encore de l'espace urbain de celui de l'urbain. Elle constitue le fondement des découpages actuels des zones territoriales d'un pays.

⁵ CEMAT, « Guide européen d'observation du patrimoine rural, » pp 8-9 et 41-75

7.1. Urbain :

Par opposition à rural, le terme urbain est défini comme tout ce qui est relatif à la ville ou ce qui appartient à la ville, aux villes. Mais dépassant cette explication courante, le mot urbain prend un sens plus complexe. Ainsi, selon MATHIEU (1973), le terme « urbain » comporte deux aspects. L'un est lié à la concentration des hommes qui, au delà d'un certain seuil, est qualifiée d'urbain et l'autre fait référence à la centralisation de certaines fonctions collectives qui constituent des attributs liés à un certain niveau d'organisation d'une société⁶.

7.2. Rural :

L'expression « rural » a été définie par **la charte européenne de l'espace rural, (article 2)** comme « *couvrant toutes les régions à l'exception des zones urbaines, sans exclure clairement les zones industrielles. Cette définition pourrait, par conséquent, s'appliquer également aux petites communautés, aux parcs naturels, aux lieux de villégiature et de tourisme, etc. Toutefois, la commission de l'environnement, de l'aménagement du territoire et des pouvoirs locaux estime que, pour atteindre son véritable objectif, la charte devrait essentiellement s'intéresser aux zones en déclin et ayant nettement besoin d'être revitalisées en raison de conditions défavorables, telles que l'exode rural, le chômage, l'appauvrissement, etc.* »⁷

8. Rural entre espace et habitat :

La notion de "Rural" recouvre des significations multiples et semble être une étendue et des caractéristiques de territoires. Autrement dit, elle peut être définie de différentes façons. Toutefois, son développement peut aider à identifier les critères de mesure de la «ruralité».

⁶ MATHIEU N. *Les transformations de l'espace rural, problèmes de méthode*, in : études rurales, revue trimestrielle d'histoire, géographie, sociologie, et économie rurale, l'urbanisation des campagnes, N°49-50, Janvier-Juin 1973.

⁷: M. SZYMANSKI, Pologne, Groupe socialiste Avis de la commission de l'environnement, de l'aménagement du territoire et des pouvoirs locaux. La Charte européenne de l'espace rural, 1996. p02

Chapitre 01 : clarifications des notions et concepts de base.

La première idée a été de qualifier l'espace rural par contraste à l'espace urbain. Une telle définition s'appuyant sur les informations statistiques et géographiques disponibles, garde la qualité de la simplicité. Elle est sans aucun doute limitatrice puisque l'espace rural dispose de caractéristiques propres qu'il est nécessaire de mieux appréhender. Il a par rapport à l'espace urbain des forces et des faiblesses mais aussi des besoins spécifiques.

8.1. L'espace rural :

Cette notion varie d'un pays à l'autre. Néanmoins, la définition la plus commode est que l'espace rural : «Se caractérise par une densité de population relativement faible, par un paysage à couverture végétale prépondérante (champs, prairies, forêts, autres espaces naturels), par une activité agricole relativement importante, du moins par les surfaces qu'elle occupe. »⁸

Par ailleurs, **la charte européenne de l'espace rural 1996** propose d'entendre par espace rural : une zone intérieure ou côtière, y compris les villages et les petites villes, dans laquelle **la majeure partie des terres sont utilisées pour :**

- L'agriculture, la sylviculture, l'aquaculture et la pêche.
- Les activités économiques et culturelles des habitants de cette zone (artisans, industries, services, etc.).
- L'aménagement de zones non urbaines de loisirs et de distractions (de réserves naturelles).
- D'autres usages tels que le logement.

Cette charte conclut en qualifiant l'espace rural par opposition à l'espace urbain : «les parties agricoles et non agricoles d'un espace rural forment une entité distincte d'un espace urbain, qui se caractérise par une forte concentration d'habitants et des structures verticales ou horizontales».⁹

⁸ L'encyclopédie de L'Agora, 2009.

⁹ : M. SZYMANSKI, , Groupe socialiste Avis de la commission de l'environnement, de l'aménagement du territoire et des pouvoirs locaux. La Charte européenne de l'espace rural, 1996.

8.2. L'Habitat rural :

L'habitat rural est une unité à la fois spatiale et sociale. il réside dans différents types d'habitations, de cadres et modes de vie, des structures sociales et socioprofessionnelles des relations, d'activités et d'intérêts des communautés paysannes et rurales qui occupent les montagnes, les campagnes, les déserts de notre vaste planète. à l'instar des sociétés mondiales citadines, les sociétés rurales se caractérisent et se démarquent par leurs spécificités, leurs traditions, leurs mœurs et coutumes. Tout cela a aidé à produire diverses formes d'habitat rural à travers le monde, reflétant chacune des signes particuliers.¹⁰



Photo. n°6 : le Menzel habitat traditionnel agricole en Tunisie. Source : <https://www.google.dz/search?q=le+Menzel+habitat+traditionnel+agricole>.



Photo. n°7 : le Menzel habitat traditionnel agricole en Tunisie. Source : <https://www.google.dz/search?q=le+Menzel+habitat+traditionnel+agricole>.

¹⁰ BOURAFILHEM. L'habitat rural entre aspirations et production cas de d'el taraf et d'Annaba. Mémoire pour l'obtention du diplôme de magister. Option : habitat et environnement urbain. Juin 2012 .P23

Chapitre 01 : clarifications des notions et concepts de base.



Photo. n°8 : Rural à Tindouf modèle Saharien en groupé, Source : <http://fr.slideshare.net/bibaarchitecte/habitat-traditionnel->

➤ **L'habitat villageois (groupé) :**

Appelé aussi « aggloméré », cet habitat correspond à celui des vieux sédentaires, fixés solidement sur leurs terres (montagnes généralement) depuis longtemps et dont la forte structure communautaire (liée au groupe) se traduit par l'habitat.

L'habitat groupé : est un lieu de vie où habitent plusieurs entités (familles ou personnes) et où l'on retrouve des espaces privatifs et des espaces collectifs gérés par la communauté (autogérés).¹¹

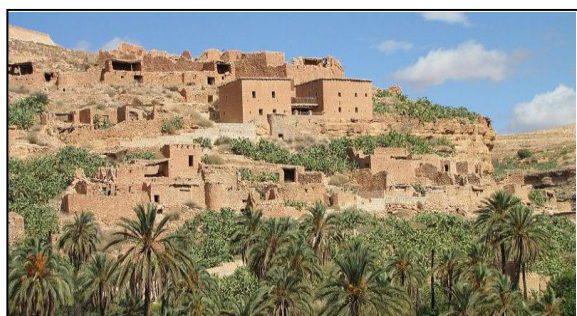


Photo. n°9 : Village rural traditionnel Chaoui.

Source : <http://fr.slideshare.net/bibaarchitecte/habitat->



Photo. n°10 : Village rural traditionnel Chaoui. Source :

<http://fr.slideshare.net/bibaarchitecte/habitat-traditionnel-chaoui>

¹¹ BOURAFA ILHEM. L'habitat rural entre aspirations et production cas de d'el taraf et d'Annaba. . Mémoire pour l'obtention du diplôme de magister. Option : habitat et environnement urbain. Juin 2012 .P24



Photo. n°11 : Village socialiste agricole de Boubernas à Sidi Bel Abbas.

Source :<http://oueldserkhane.skyrock.com/tags/44yIWBYRofz-boubernas.html>.

2.9. Conclusion :

En conclusion, il est clair que le patrimoine rural est l'un des derniers types de patrimoine à protéger. C'est l'instrument de cet aller et venir entre le passé, le présent et l'avenir. En tant que réceptacle de souvenirs, il symbolise la valeur symbolique la plus perceptible des identités culturelles. C'est un repère évident parmi toutes ces richesses et ces atouts hérités, avec son authenticité qui persiste dans le temps. Il se manifeste dans une multiplicité d'expressions : matérielles ou immatérielles. En effet, le besoin actuel de reprendre ses origines, en particulier par la préservation du patrimoine rural, est un besoin et un fait social et culturel caractéristique des sociétés qui subissent des changements.

Chapitre 02 : les villages socialistes en Algérie ; présentation et contexte d'émergence.

1. Introduction

Parler du patrimoine rural en Algérie après l'indépendance, dans ce chapitre c'est signaler l'expérience unique des villages socialistes agricoles, donc il est question d'identifier et de clarifier les fondements théoriques de l'opération historique des « mille villages socialistes » de la révolution agraire qui s'inspire du courant socialisme. D'abord de comprendre les objectifs radicaux et les transformations, qui pouvant aider à mieux comprendre et comment intervenir dans le futur sur les tissus des établissements ruraux.

2. Le socialisme en Algérie

A la veille de l'indépendance, l'Algérie se devait de choisir le système le plus adéquat qui répond à ses spécificités et à ses aspirations, afin d'organiser sa vie sociale, économique et politique dans la continuité de l'esprit du 1er novembre 1954, il désigne un type d'organisation sociale basé sur la propriété collective des moyens de production. Le développement socialiste en Algérie était fondé sur le triptyque de la révolution dont les piliers sont : la révolution industrielle, agraire et culturelle, travailler pour éliminer les inégalités héritées de la période coloniale notamment celles vécues par le monde rural. Il fixa comme but la promotion des masses populaires et assurant l'accès aux bienfaits du progrès, sur les plans matériel et culturel.

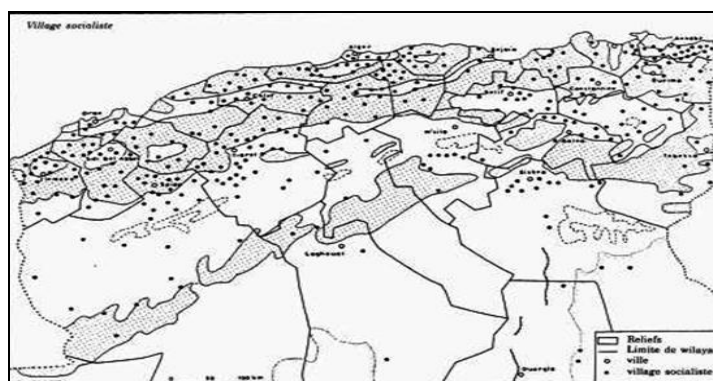
3. Contexte historique et émergence des villages socialistes agricoles (v.s.a) en Algérie :

L'Algérie a accédé à l'indépendance politique en 1962, après une guerre de libération nationale particulièrement meurtrière et dans des conditions très difficiles. C'est dans ces conditions que la révolution agraire inscrite dans le cadre le plus large de recouvrement par les algériens de leur patrimoine qu'il soit religieux ou politique, économique ou culturel. Pour le développement global de la nation, les trois révolutions devaient bouleverser l'ordre établi dans les campagnes et le milieu urbain. Dans les campagnes, les nationalisations des terres, leur redistribution et la construction des

Chapitre 02 : les villages socialistes en Algérie ; présentation et contexte d'émergence.

Fameux villages socialistes agricoles (V.S.A.) devaient contribuer à effacer les structures traditionnelles de la paysannerie. « Face au retard accusé par la société traditionnelle et afin d'inhiber les distorsions et les dysfonctionnements hérités de la période coloniale, les villages socialistes ont été choisis pour transformer l'organisation de l'espace rural, changer l'homme de la campagne et détruire toutes les structures traditionnelles archaïques de pensée, d'action et de représentation du monde »¹³.

La Révolution Agraire doit retenir le maximum de population à la campagne, non seulement par la redistribution des terres et la relance de l'activité agricole, mais aussi par une action d'envergure en matière d'habitat rural « les 1000 villages socialistes », moderniser l'agriculture. Selon le pouvoir de l'époque, il fallait sortir l'Algérie rurale de son archaïsme, de l'esprit du gourbi, tout en respectant les deux directives de la révolution : la nationalisation des terres agricoles et rendre la terre à celui qui la travaille. D'autre part, en créant un homme nouveau et un paysan avec un esprit moderne. Sans oublier que dans les années 1970, l'Algérie a été fortement influencée par l'idéologie de gauche qui a fait qu'elle vive une sorte de romantisme révolutionnaire donnant naissance au courant progressiste qui a institué les villages socialistes à travers la révolution agraire. Ces établissements ruraux devaient être fondés sur les principes de la rationalité et de la modernité, tout en étant des lieux où les paysans devaient travailler dans les coopératives agricoles, vivre ensemble et s'imprégner du collectivisme.



Figure°01 : Tentatives de quadrillage de l'espace rural :
localisation des villages .Source : CÔTE.1986

¹³ CHABI Nadia. *Les villages socialistes, une image fabriquée pour l'espace rural*, In : *Sciences & Technologie D – N°27*, Constantine., Juin (2008), pp.53-60.

4. Les textes législatifs et institutions de la révolution agraire :

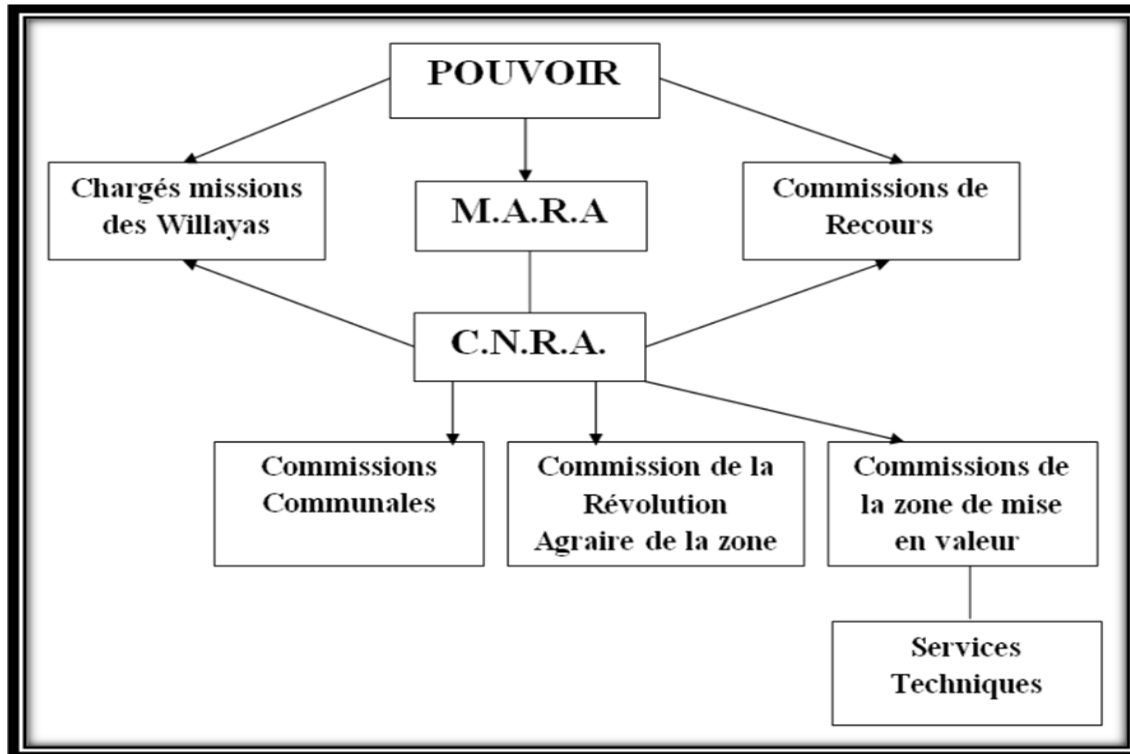
La Révolution agraire a exercé également une action directe sur l'habitat rural pour enrayer l'exode rural grâce au développement de l'habitat rural avec la construction des 1000 villages socialistes. Il est question de transformer les conditions de vie des ruraux et de restructurer l'espace rural afin de l'adapter au nouveau mode de production agricole. Pour le président Boumediene, la R.A constitué, pour lui, une stratégie avec laquelle il a pu instaurer l'état socialiste et lui garantir une stabilité durable, « *un État qui saura survivre aux événements et aux hommes* »¹⁴.

Les principaux textes législatifs sous-tendant la révolution agraire avec les grandes options, en matière agricole et rurale, ont été précisés avec netteté. Ils ont été consignés dans la charte de la révolution agraire 1971, **l'ordonnance n° 71-73 du 8 novembre 1971**, **la charte nationale du 27 juin 1976** et **la Constitution algérienne de 1976**. La Constitution algérienne et la charte nationale défini la place et le rôle des institutions. Les objectifs de la nouvelle politique agricole assignés par l'état sont clairement exprimés dans **l'ordonnance n° 71-73**. Selon cette ordonnance, la Révolution Agraire a pour but « *d'éliminer l'exploitation de l'homme par l'homme et d'organiser l'utilisation de la terre et des moyens de la travailler de façon à améliorer la production par l'application des techniques efficaces et à assurer une juste répartition du revenu dans l'agriculture* »¹⁵.

¹⁴La charte nationale, version 1976, édition du Parti F.L.N., p. 52.

¹⁵COTE M. *Révolution agraire et sociétés agraires : Le cas de l'est algérien*, In : *Annuaire de l'Afrique du Nord*, Centre national de recherche scientifique ; Centre national de recherches et d'études sur les sociétés méditerranéennes (CRESM) (éds.), Paris, Ed. CNRS, 1976, p173-184, Vol.14 (197p.)

Chapitre 02 : les villages socialistes en Algérie ; présentation et contexte d'émergence.



5. L'opération des milles villages socialistes agricoles (v.s.a) en Algérie :

5.1. Genèse et objectifs de la politique des mille villages socialistes :

En Algérie, la politique des mille V.S.A présente une révolution au sein de la société rurale et une réforme de l'habitat dans une perspective idéologique socialiste, conjuguée entre deux éléments : « *le logement devant réformer la société et la société devant adhérer au logement* »¹⁶. ainsi comme étant des pièces maîtresses de la politique de l'aménagement du territoire, ont une finalité double : elle réside, d'une part, dans la restructuration de l'espace rural afin de l'adapter au nouvel espace productif et d'autre part, dans la transformation des conditions de vie des masses rurales afin de les insérer dans le nouveau système productif, donc l'état a tenté de mobiliser la population autour du projet des 1000 V.S.A en mettant en exergue l'importance de ce dernier. La mise en chantier des

¹⁶ CHERRAD (2005), p : 106.

Chapitre 02 : les villages socialistes en Algérie ; présentation et contexte d'émergence.

villages socialistes a débuté dès 1972, par la pose de la première pierre, par le Président Boumediene, du village socialiste d'Ain Nahala à Tlemcen.

L'action de ces nouveaux villages sur l'espace devait intervenir à deux niveaux : l'un global et l'autre ponctuel. Au niveau global, le village socialiste est présenté comme un outil privilégié de l'aménagement du territoire ou le choix de leur implantation a été étudié judicieusement afin de permettre le remodelage de l'espace rural hérité de la colonisation. Il devait satisfaire les besoins sociaux en dessinant dans l'espace un réseau hiérarchisé et bien structuré d'équipements collectifs indispensables à la vie de la collectivité (écoles, centre de soins, adduction d'eau,...). De plus, au niveau national, la transformation de l'espace rural devait créer un équilibre meilleur entre cette espace et l'espace urbain en assurant aux masses paysannes des conditions de vie et un niveau de revenus semblables à celui des villes.

Quant au niveau ponctuel, le village devait permettre de résoudre la contradiction entre les formes d'habitats dispersées et l'organisation productive basée sur le regroupement traitant le problème de la distance Habitat/Travail, qui devait améliorer les conditions de travail et rendre possible une meilleure organisation collective. Ou la réalisation d'un V.S.A suppose :

- D'abord un choix de site.
- Des enquêtes et des analyses qui caractérisent la situation actuelle et définissent les principales contraintes.
- Une évaluation des besoins et des activités qui ressortent éventuellement des relations à établir entre l'homme et les structure existantes ou souhaitables.
- L'examen des différentes contraintes élémentaires permettra d'évoquer la principale démarche nécessaire à la réalisation du village.
- Une synthèse résultant de la confrontation entre les objectifs et contraintes.
- Le territoire rural doit être équipé (adduction eau potable, assainissement, électricité...).
- Enfin le programme de réalisation.

Chapitre 02 : les villages socialistes en Algérie ; présentation et contexte d'émergence.

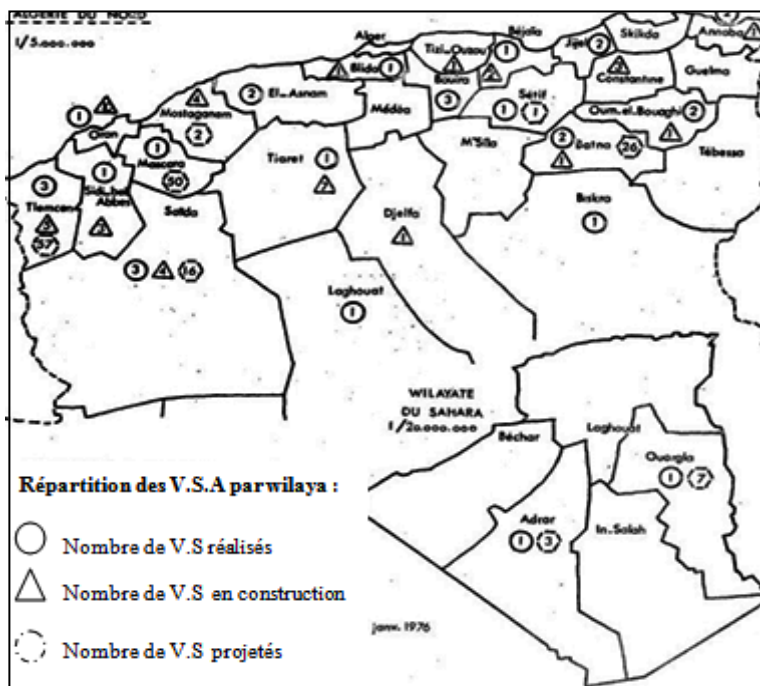
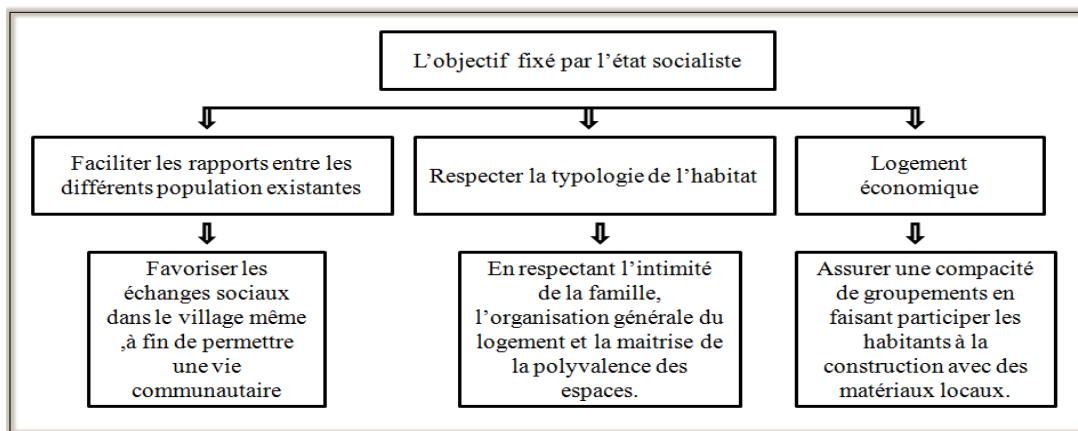


Figure. n°3 : Carte de répartition des villages socialistes par wilaya (1976), Source : Les villages socialistes en Algérie (éléments pour une approche socio-historique, [article], p.88.



Figure°4 : l'objectif fixé pour la création des 1000 V.S.A par l'état socialiste.

Chapitre 02 : les villages socialistes en Algérie ; présentation et contexte d'émergence.

5.2. L'origine d'appellation :

Depuis l'année 1972, les expressions attribuées par la presse algérienne aux villages sont : village pilote, village agricole, village agricole de la R.A, village agro-pastoral, village pastoral, village agricole socialiste et enfin, village socialiste, officiellement on peut retenir deux appellations :

➤ **village de la R.A :**

Cette terminologie veut dire, dans l'esprit du pouvoir, que les villages sont partie intégrante de la R.A "la politique d'habitat rural vise à lier le développement de ce secteur aux actions de restructuration et de modernisation du système de production agricole". Les logements étaient donc réservés aux seuls attributaires de la R.A.

➤ **village socialiste**

Le but de cette nouvelle appellation est l'affirmation de l'option socialiste qui sera sans cesse réitérée dans les circulaires et instructions. Sur le plan pratique cela veut dire que les V.S.A ne sont plus réservés aux seuls coopérateurs de la R, A mais aussi aux ouvriers des domaines autogérés, aux commerçants, aux artisans, aux militaires.

5.3. Types des villages socialistes agricoles :

➤ **Selon le lieu d'implantation**

« Le village socialiste, outil pragmatique de la révolution agraire, est implanté sous forme d'unité spatiale à partir de laquelle l'espace est urbanisé. C'est ainsi que l'urbanisation de la campagne passe obligatoirement par l'application de deux types d'urbanisme : l'un d'acculturation [village greffé], l'autre de création [(village ex-nihilo)]¹⁷.

Chapitre 02 : les villages socialistes en Algérie ; présentation et contexte d'émergence.

➤ Village socialiste greffé

Le premier type, village socialiste greffé « concerne l'implantation d'un tissu nouveau de type urbain près de l'ancien agrégat rural composé dans la plupart des cas d'un noyau colonial et/ou d'une mechta. Dans ce cas, la société originelle subit le conflit généré par l'antinomie rural-urbain »¹⁸.

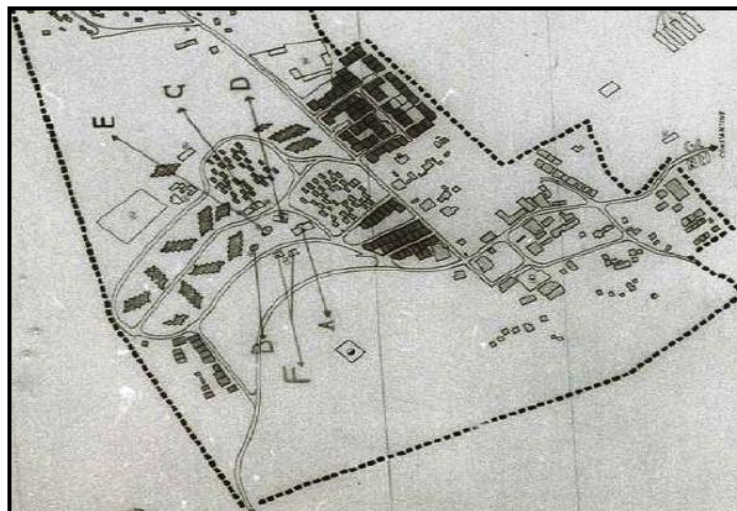


Figure. n°5 : Village socialiste greffé d'Azzaba Lotfi, Constantine.
Source : CHABI. 2008.

➤ Village socialiste ex-nihilo :

Le second type, le village socialiste ex-nihilo consiste « à la création d'un village nouveau dans la campagne [...] dont les plans calqués sur ceux de la ville sont réalisés sur un terrain vierge indépendamment de toute considération »¹⁹.

¹⁷ CHABI. Les villages socialistes, une image fabriquée pour l'espace rural, Constantine, Juin 2008, p : 54

¹⁸ *Ibid.*

¹⁹ *Ibid.*

Chapitre 02 : les villages socialistes en Algérie ; présentation et contexte d'émergence.

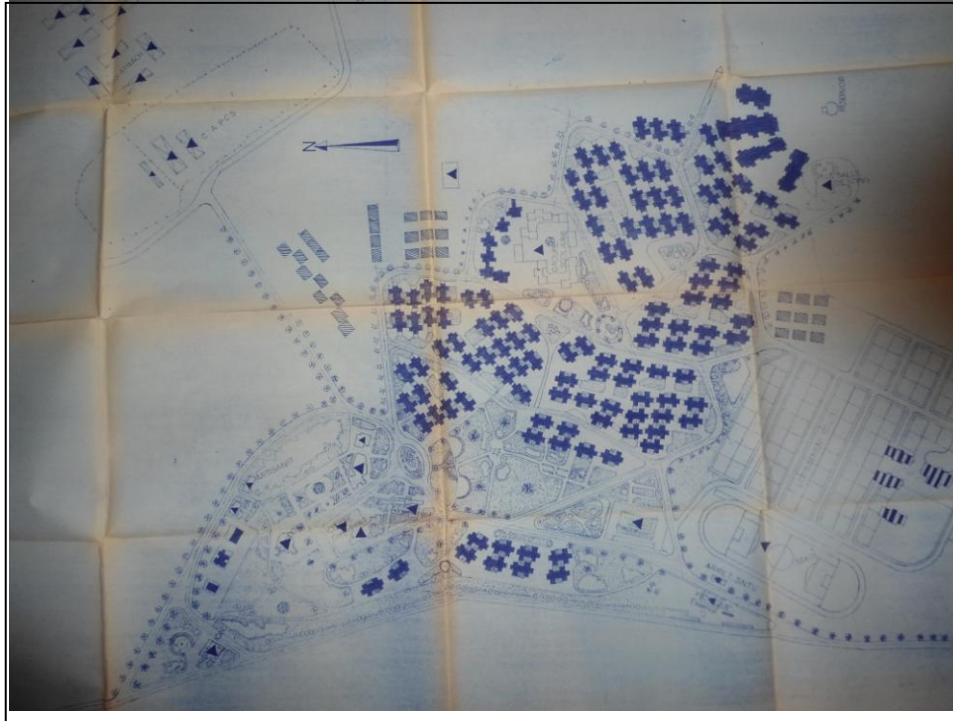


Figure .n°06 : village socialiste ex nihilo de Belghimouz

Source : APC al -ancre, jjjel

➤ **Selon la taille :**

Soient greffés ou de création ex-nihilo, les villages socialistes agricoles sont sous trois formes :

➤ **Villages socialistes primaires :**

Le Village Socialiste primaire est un élément isolé et autonome, qui devait contenir **100 à 250 logements**, regroupent théoriquement de **700 à 1400 habitants**. Les formes habituelles de ce type ont été variées. L'objectif de ce type de village est le relogement de petits paysans ou des éleveurs traditionnels qui ont intégré la révolution agraire mais qui sont restés éparpillés, du fait de leur dispersion.

Chapitre 02 : les villages socialistes en Algérie ; présentation et contexte d'émergence.

Exemple :

Le village de BOUBERNAS, wilaya de Sidi Bel Abbes construit en 1976 sur une pleine avec une population de **1000 habitants**, constitué de **150 logements** (de 3 pièces, cuisine et une cours) aussi une mosquée, une école, un dispensaire, un hammam, une salle des jeunes, une poste de télécommunication, un centre commercial et un stade.



Photo n°12 : Village socialiste agricole de Boubernas à Sidi Bel Abbes. Source : <http://oueldserkhane.skyrock.com/tags/44yIWBYRofz-boubernas.html>.

➤ Villages socialistes secondaires :

Ce type de villages socialistes est le village socialiste secondaire devant regrouper **250 à 400 logements**. Soit **740 à 2450 habitants**. Il s'est caractérisé par une différence de condition socio-économique des attributaires. Le choix de leur implantation a été, en outre, réfléchi pour faciliter la communication avec les coopératives environnantes.

Chapitre 02 : les villages socialistes en Algérie ; présentation et contexte d'émergence.



Figure n°07 : l'ex village socialiste de belghimouz, Jijel.

➤ Villages socialistes tertiaires :

Enfin, les villages socialistes tertiaires devaient regrouper **400 à 700 logements**. Abrisant **2800 à 4900 habitants**. Ils sont censés constituer un centre d'attraction pour l'ensemble des activités agricoles, industrielles, commerciales et administratives de leurs zones d'influence.



Photo n°13 : village socialiste agricole de mansourah à Tlemcen.

Source : http://www.bba34.com/albums/userpics/10001/normal_2.MANSOURAH%20Entr%E9e.JPG

Chapitre 02 : les villages socialistes en Algérie ; présentation et contexte d'émergence.

5.4. Conception et organisation des villages socialistes agricoles :

Les promoteurs de la Révolution Agraire ont cherché à remodeler l'homme rural à travers le remodelage de son habitat et son espace. En effet, la distribution des terres aux paysans a nécessité un programme de logements important en leur faveur et qui nécessite les deux phases, la phase technique ; phase d'intervention des services techniques dans le processus de décision, a précédé la phase politique, afin de procurer un cadre adéquat où la communauté villageoise peut gérer son habitat et être maîtresse des décisions relatives à son fonctionnement et à son avenir.

La localisation et le dimensionnement des villages socialistes agricoles doivent se faire de façon judicieuse sur la base des études régionales approfondies afin de répondre aux objectifs de la viabilité économique et de la structuration de l'espace : « *La politique (d'habitat) à adopter doit se garder rigoureusement d'imposer aux campagnes des formes d'habitat qui auraient été conçues en dehors d'elles et qui constitueraient ainsi une nouvelle forme de domination économique et culturelle* »²⁰. Par conséquent, la participation des bénéficiaires doit être effective à tous les niveaux : localisation, type de logement, équipements, réalisation, gestion, etc. « *Plus qu'un droit à la consultation, il s'agit d'un pouvoir de décision* »²¹, qui doit aboutir à la prise en charge par les populations de leurs conditions de vie. En réalité, les usagers des villages socialistes n'ont intervenu ni dans la conception, ni dans la réalisation des constructions.

Enfin, les villages socialistes devaient favoriser chez leurs habitants l'émergence d'attitudes et de comportements qui ne devaient pas entraver la nouvelle organisation économique, mais qui devaient la renforcer. Par le choix d'un habitat groupé, on crée un sentiment communautaire et une conscience de groupe économique qui devaient stimuler l'organisation collective de la vie sociale et l'adapter à l'organisation collective de la production.

²⁰ Rapport de la commission 1 page 2. In : RIPAULT-MEGERAND. *Les villages socialistes en Algérie.*, in *Annuaire de l'Afrique du Nord, Centre national de recherche scientifique ; Centre national de recherches et d'études sur les sociétés méditerranéennes (CRESM) (éds.), Paris, Ed. CNRS, 1976, pp.185-194, Vol.14*

²¹ Rapport de la commission 2 page 1. RIPAULT-MEGERAND (1976).

Chapitre 02 : les villages socialistes en Algérie ; présentation et contexte d'émergence.

Le concept des villages socialistes est dérivé d'un lointain modèle soviétique. Mais il s'agit surtout d'un principe de fond. Au niveau de la forme, les soviétiques ont construit des immeubles collectifs où tout a fonctionné en commun. En Algérie, l'habitat de ces villages est exclusivement individuel. Pour la conception, on a fait appel à des architectes comme **Ricardo Bofill**. Suivant les villages et les régions, l'habitat est très diversifié, même si, globalement, on retrouve des maisons à tuiles. Cependant, il n'y a pas eu de réelle homogénéisation au niveau de la forme.

5.5. Caractéristiques des villages socialistes agricoles en Algérie

- **Exemples de villages socialistes réalisés :**
 - **Le village socialiste de création ex nihilo : Ben Boulaid**
 - **Le plan global du village Ben Boulaid :**

Le plan de masse à été conçu dans un bureau d'étude comme une toile d'un peintre ignorant la réalité (sociale, culturelle, du monde rural algérien). Il à été intégré au site d'implantation évitant soigneusement les terrains en pente.

- Ce chenal de communication constitue l'axe structurant qui organise et divise le plan du village en deux parties.
- Il constitue l'axe principal de la trame régulière proposée et qui circonscrit des îlots de forme régulière.

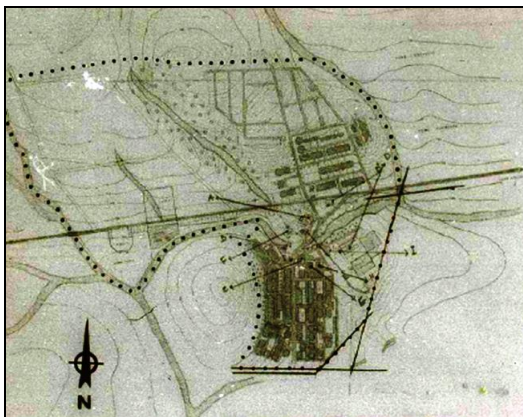


Figure n°08 : plan de masse de village socialiste de Ben Boulaid, Mila. Source : CHABI Nadia.2008

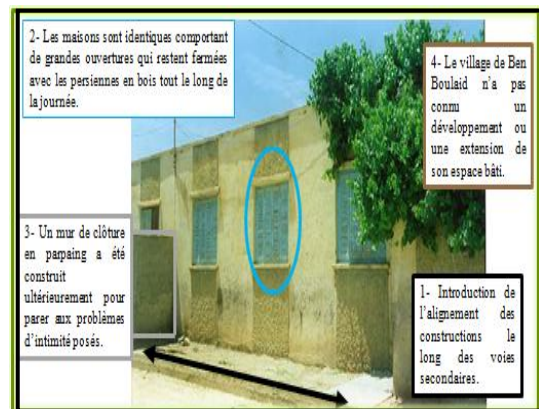


Photo n°14 : Vue sur les maisons du village socialiste de Ben Boulaid, Mila .Source : CHABI Nadia.2008

Chapitre 02 : les villages socialistes en Algérie ; présentation et contexte d'émergence.

➤ Le village socialiste greffé : Azzaba Lotfi

➤ le plan du village Azzaba Lotfi :

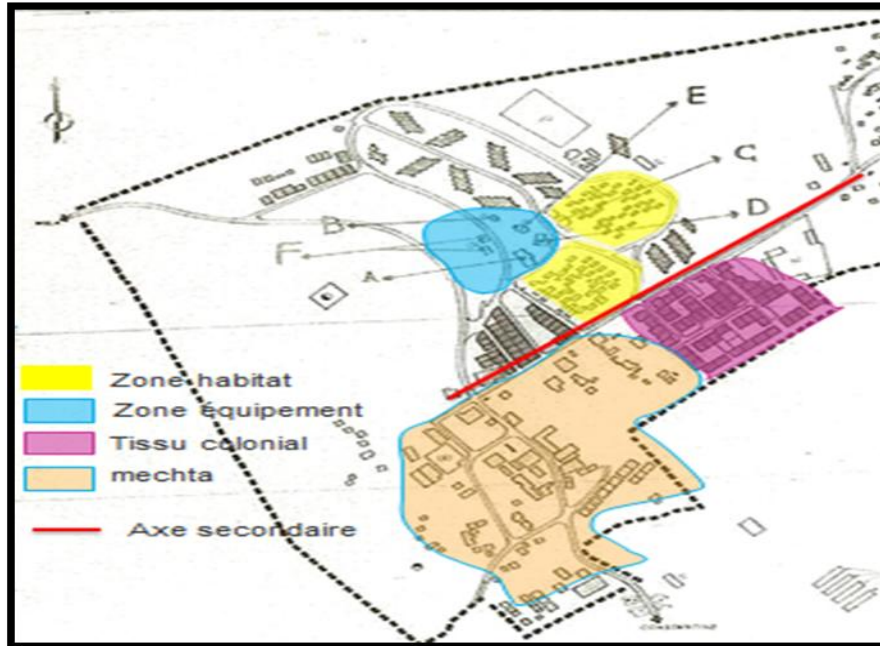


Figure n°09: plan de masse du village socialiste Azzaba Lotfi – Mila

Source : CHABI Nadia. 2008

➤ Ce plan montre que :

1- Le village socialiste d'Azzaba Lotfi a été implanté entre le tissu colonial et celui de mechta (noyau traditionnel) ou en utilisant l'axe secondaire qui relie les deux.

2- De nouveaux principes ont été introduits pour organiser le nouveau tissu :

a- la hiérarchisation des espaces du public vers le privé sans prévoir un espace intermédiaire de transition.

b- un nouveau type d'organisation des espaces extérieurs et des groupements des habitations.

Ce groupement est composé de plusieurs maisons individuelles faisant un angle de 45° par rapport à la voie, sont identiques, mitoyennes dotées d'une cour et regroupées loin des terres agricoles.

Chapitre 02 : les villages socialistes en Algérie ; présentation et contexte d'émergence.

➤ Vue sur les équipements d'Azzaba Lotfi

Chaque village est doté d'un certain nombre d'équipement, obéissant à la grille des équipements établie dans le cadre de la politique des villages socialistes, ces équipements se présentent comme suit :

1- Avec des façades ouvertes sur l'extérieur, ils symbolisent la présence de l'état dans le monde rural.

2- De type urbain, les équipements d'Azzaba Lotfi sont placés à proximité des voies dans une des mailles du village socialiste.

3- Ils sont implantés au centre du village socialiste loin de mechta et du village colonial.



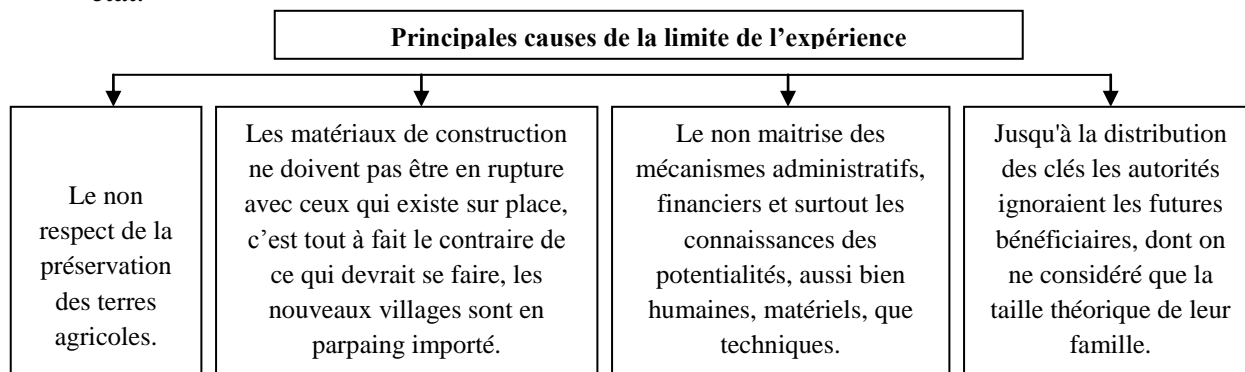
Photo n°15 : Vue montrant les équipements prévus et conçus dans le cadre du village Socialiste greffé d'Azzaba Lotfi. Source : CHABI Nadia.2016

Les modèles urbanistiques et architecturaux adoptés lors de la conception du village socialiste ont véhiculé une image nouvelle de l'environnement rural. Cette image a permis le développement de nouveaux éléments qui puisent leur essence du modèle urbain. Par conséquent, l'urbanisation est préconisée comme moteur de développement pour l'espace rural.

Chapitre 02 : les villages socialistes en Algérie ; présentation et contexte d'émergence.

6. DÉCLIN DES VILLAGES SOCIALISTES AGRICOLES EN ALGERIE

Dés la fin des années 70, le projet des 1000 villages socialistes agricoles devient une expérience totalement délaissée par l'état, ce qui met le monde rural dans une perspective conquis, seul 350 villages, adoptés et habités, sont aujourd'hui en mauvais état.



	Village inscrits	Village réalisés	Logements achevés
1972	/	/	/
novembre 1973	43	/	/
novembre 1974	95	10	/
décembre 1975	162	31	4800
novembre 1976	222	60	14 239
mars 1977	271	58	12 265
décembre 1978	383	101	19 397
décembre 1979	402	113	/
juin 1980	/	139	24 735
juin 1981	/	147	30 000

Tableau 01 : L'inscription, la réalisation et l'évolution des villages socialistes entre 1972 et 1981.

Source : NAÏT-AMAR. 2005.

7. Conclusion :

La pause du socialisme algérien avec la réalité complexe du monde rural, Justifier les difficultés de mettre en œuvre ou de concrétiser l'opération délicate des V.S.A, qu'elle à été lancée à froid dans un contexte social peu favorable.

Chapitre 03 : Étude analytique des exemples de l'habitat rural.

1. Introduction :

Notre travail à partir du présent chapitre s'articule autour de la réflexion sur une manière de prendre en charge les villages socialistes en Algérie, ceci nous interpelle à prendre connaissance des expériences déjà vécues et qui dans leurs contexte, présente des similitudes avérées avec celui des villages socialistes. De ce fait on est parti sur l'étude de 02 exemples de village rural qui aux mêmes sphères géographiques, climatique et socio-culturelle.

2. L'étude d'exemple : Le village rural de Lanfroicourt

2.1. Introduction :

Le village de Lanfroicourt a souhaité élaborer un Plan Local d'Urbanisme (PLU) pour fixer à l'avenir, les conditions d'urbanisation, le diagnostic a été établi au cours de l'hiver 2011-2012, finalisé au printemps 2013, lancée par délibération du conseil municipal du 08 février il a été proposé aux habitants, de donner leur point de vue sur ce diagnostic. La réalisation du PLU inscrit dans la logique, de maintenir une échelle spatiale où la proximité sociale demeure une clé de lecture essentielle du projet.

2.2 Situation géographique du village :

Lanfroicourt est un petit village de nord-est de la France, situé dans le département de Meurthe et Moselle en région lorraine, au cœur des points de convergence des aires d'influence des agglomérations de Nancy et de Metz, s'étend sur 18,6 ha.



Figure n°10 : la situation de village de

Lanfroicourt Source :

<http://www.cartesfrance.fr/cartes/departemen>

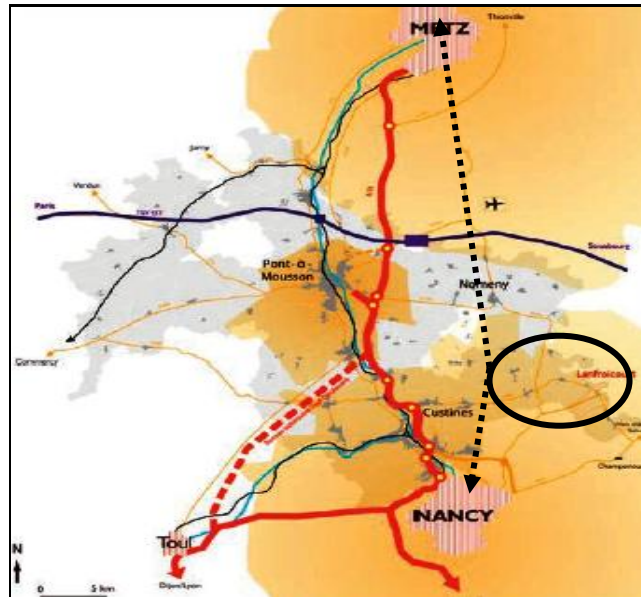


Figure n°11 : carte représente l'accétabilité de village de Lanfroicourt par rapport aux nombreux pôles. Source : Bernard BUZON.2016

Le village Lanfroicourt s'installe sur le site le plus propice, idéalement à proximité d'un plateau forestier dominant une plaine au terroir fertile. Est entièrement implanté entre le relief de la vallée de la Seille dans sa partie centrale et les terrasses alluviales, il occupe le point haut de cette terrasse à une altitude de 225 mètres. Se situe donc à l'interface entre la vaste terrasse relativement plane et son revers plongeant abruptement vers la Seille.

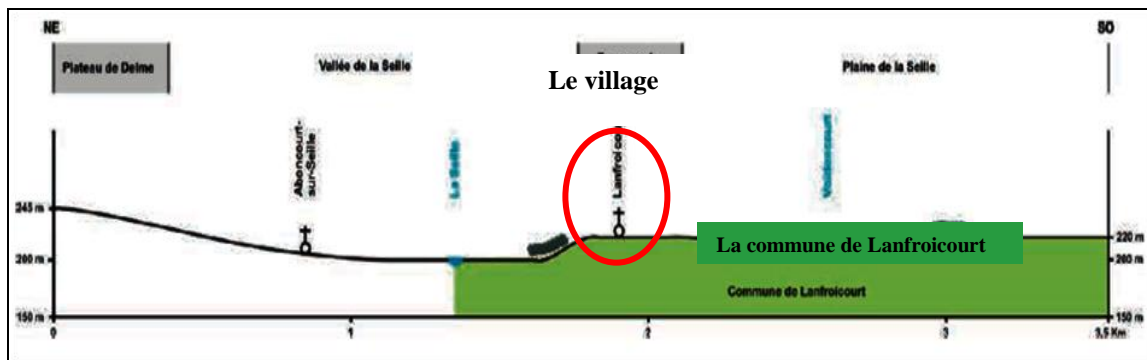


Figure n° 12 : coupe représente le terrain d'implantation de village de Lanfroicourt.

Source : Bernard BUZON.2016

2.3. Le diagnostic du village de Lanfroicourt :

Le village de Lanfroicourt a déjà existé au XXème siècle, après la première guerre mondiale et ses combats ont amené à la destruction presque totale du village. Le village d'aujourd'hui se structure autour de l'identité d'un village rural de la reconstruction créée par l'architecte, C. PAIN. Autour de ce bloc villageois, des extensions urbaines récentes, caractérisées par leur linéarité ont été aménagées au coup par coup le long des voies.

➤ Le village d'avant 1914 :

Sur les 70 constructions d'avant 1914, 65 constructions ont été complètement détruites ; un seul secteur du village, la ruelle du château, propose un bloc d'habitation antérieur. Par ailleurs, les destructions de la grande guerre ont conduit à l'abandon du village-bas, situé à proximité d'un canal d'éviration de la Seille.



Figure n° 13 : La partie du village en bord de Seille abandonnée en 1920

Source : Bernard BUZON.2016

➤ Le village reconstruit des années 1920 :

➤ Un village signé par César PAIN :

Le village reconstruit dans les années 1920 par César PAIN, il y réalise un plan d'embellissement et appliquant les grands principes de la reconstruction, il compose d'un bloc architectural, s'organise autour de la place des **Hortensias** et le long de trois rues, les rues des G éraniums, des Tilleuls et des Capucines.

Chapitre 03 : Étude analytique des exemples de l'habitat rural.

Ainsi, l'objectif est à la fois, d'assainir le village dans son fonctionnement, de l'embellir à travers la composition de ces espaces publics et privés et de faciliter le travail des agriculteurs.

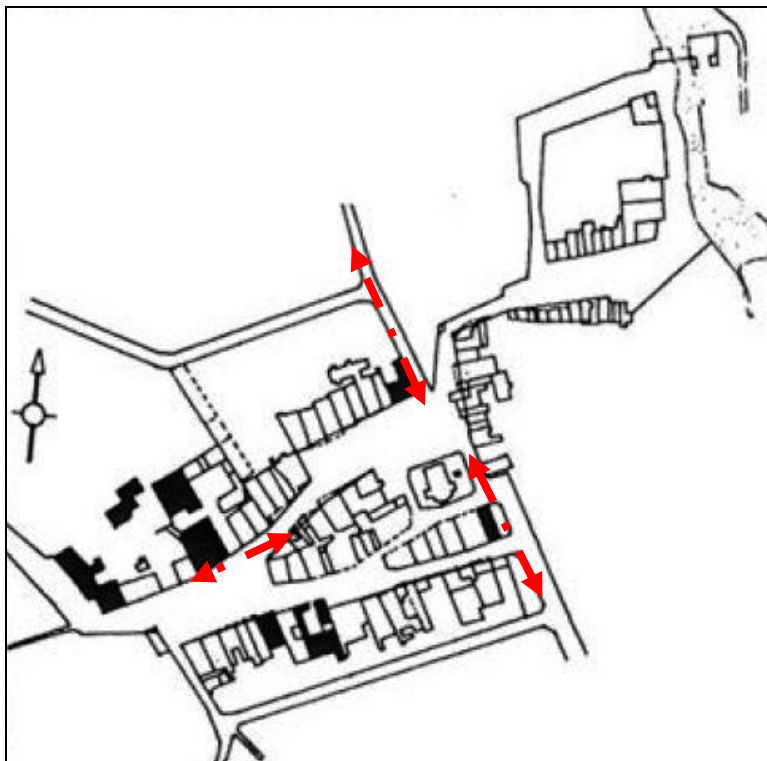


Figure n°14 : plan d'embellissement de village de Lanfroicourt_Source : Bernard BUZON.2016

Les bâtiments pochés en noir sont les édifices qui n'ont pas été détruits, le projet d'embellissement repose sur les grands principes de la reconstruction afin de donner au village une nouvelle organisation reposant sur :

- l'alignement des façades.
- la hiérarchisation du réseau viaire.
- l'élargissement des voiries principales.

Chapitre 03 : Étude analytique des exemples de l'habitat rural.

- la création de chemins de desserte situés à l'arrière des bâtiments agricoles pour les desservir, ces chemins ont disparu à la suite du remembrement conduit sur Lanfroicourt.
- des espaces d'agrément et de jardins dans le village.

➤ *Des rues avec deux visages :*

Les nouvelles constructions proposées par César PAIN se sont appuyées sur le réseau viaire existant, où les îlots entièrement bâtis ont été édifiés avec deux façades, l'une principal (accès à l'habitation) et d'autre technique (accès aux annexes). Il n'y a pas de hiérarchie nette dans les rues du village.



Figure n°15 : Des rues fondées sur une alternance des façades principales et des façades d'annexes
Source : Bernard BUZON, 2016

➤ **Les habitations du village :**

Les habitations sont moins profondes et plus hautes que celles construites avant 1914, elles comportent davantage d'ouvertures et par conséquent, proposent à leurs habitants de meilleures conditions de vie, les constructions de la première reconstruction représentent l'habitat nouveau.

Leur architecture tranche, les appareillages en briques, les enduits grattés et la pente des toitures donnent une tonalité différente au village de Lanfroicourt. Les maisons d'angle avec des toitures à trois et quatre pans contribuent également à imprimer une ambiance urbaine de grande qualité. Les ouvertures et notamment, les portes de grange ont parfois fait l'objet d'aménagement remarquable.

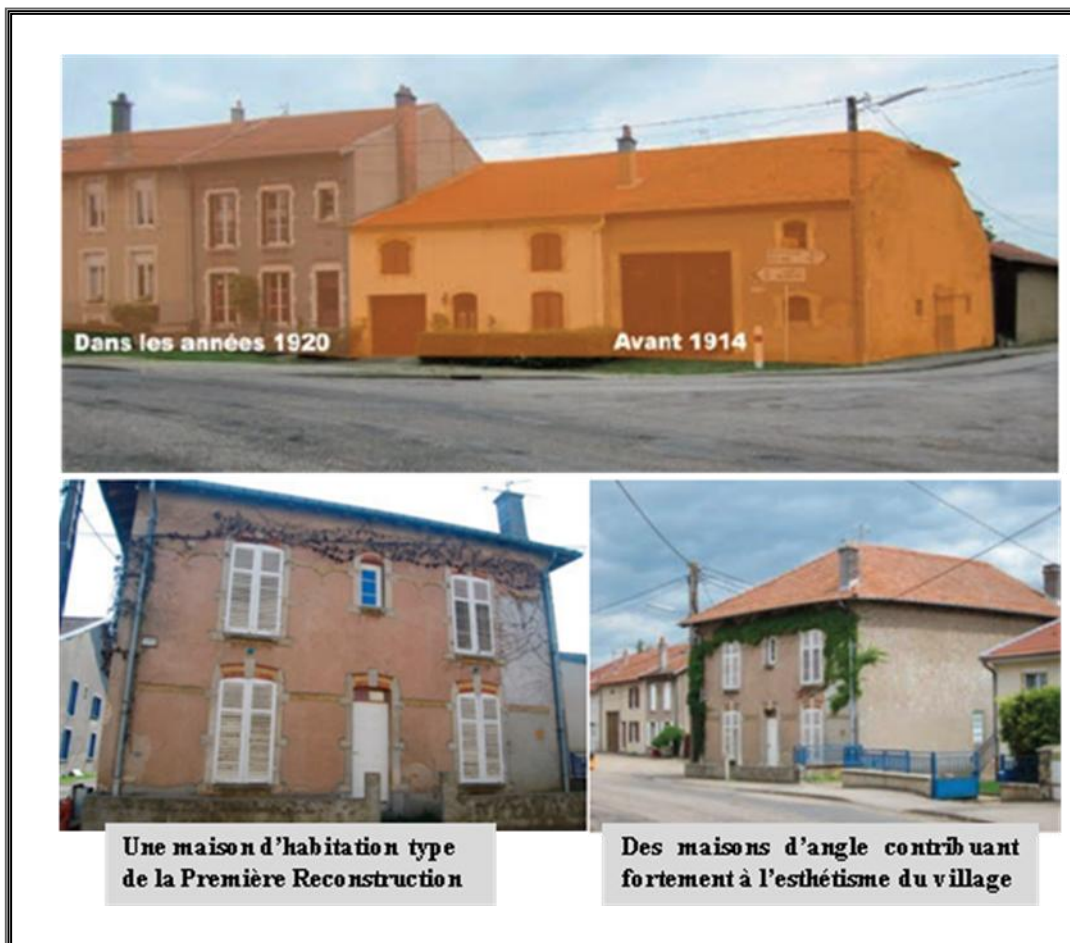


Photo n° 16 : Des modifications en adaptant le patrimoine architectural au besoin d'aujourd'hui

Source : Bernard BUZON.2016

➤ **Des jardins privés attachés aux constructions :**

Photon° 17 : Un ensemble de jardins liés aux habitations de l'îlot des rues .Source : Bernar BUZON, 2016



Chapitre 03 : Étude analytique des exemples de l'habitat rural.

Dans le village, des jardins de type potagers sont localisés, soit à l'arrière des constructions, soit en face des constructions annexes, plus aux espaces plantés de part et d'autre contribuent à créer des ruptures dans la trame bâtie.

➤ Les constructions de la fin du XX^{ème} siècle :

Les constructions récentes, des pavillons individuels essentiellement, se sont fixés aux trois extrémités du village. Ils ont contribué à étendre le village. Des modifications au niveau de la façade principale amènent un changement dans l'ambiance architecturale du centre-village.



Photo n°18 : L'ancienne auberge, une façade remaniée dans les années 1950-1960

Source : Bernard BUZON, 2016

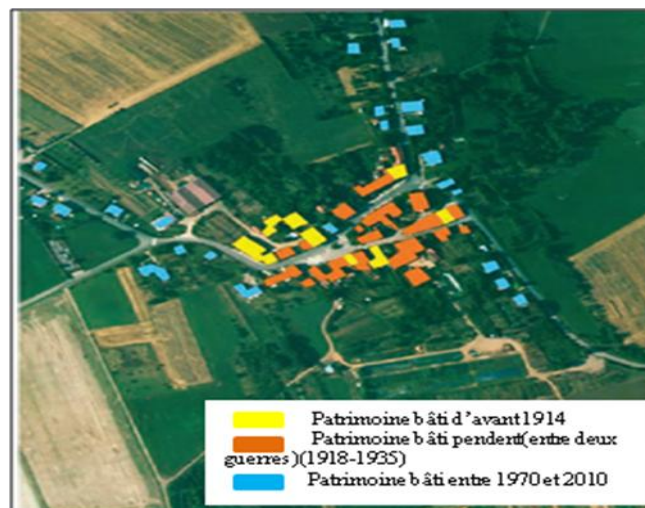


Figure n°16 : les opérations sur le village selon les différentes périodes et à partir les trois axes de développement. Source : Bernard BUZON, 2016

Chapitre 03 : Étude analytique des exemples de l'habitat rural.

➤ D'autres fonctions que l'habitat dans l'espace village :

Le village propose à ses habitants des espaces de loisirs et d'activités :

- pour les plus jeunes, au pied de l'église, on retrouve des jeux pour les plus jeunes. Ces aires de jeux composent avec l'église, un espace de grande qualité.
- pour les jeunes, la commune a développé sur les marges de la zone bâtie (vers l'ancien château d'eau) un terrain multisports.



Photo n°19 : Une implantation pour les jeunes à l'extérieur du village. Enfants.

Source : Bernard BUZON, 2016

➤ La trame de cheminements dans le village :

Le réseau de cheminement est relativement peu dense à l'échelle de la commune.

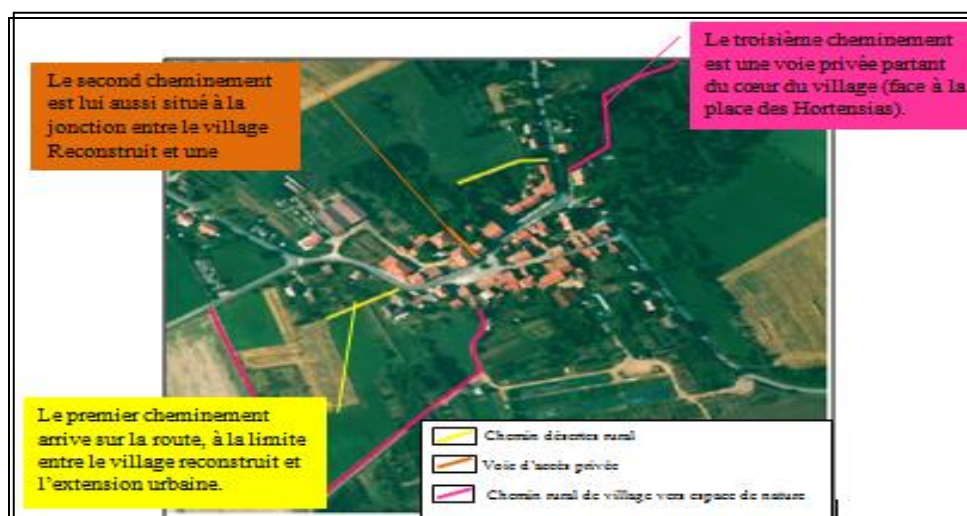


Figure n°17 : le cheminement à proximité de village. Source : Bernard BUZON, 2016

2.4. Les interventions d'aménagement à l'échelle du village :

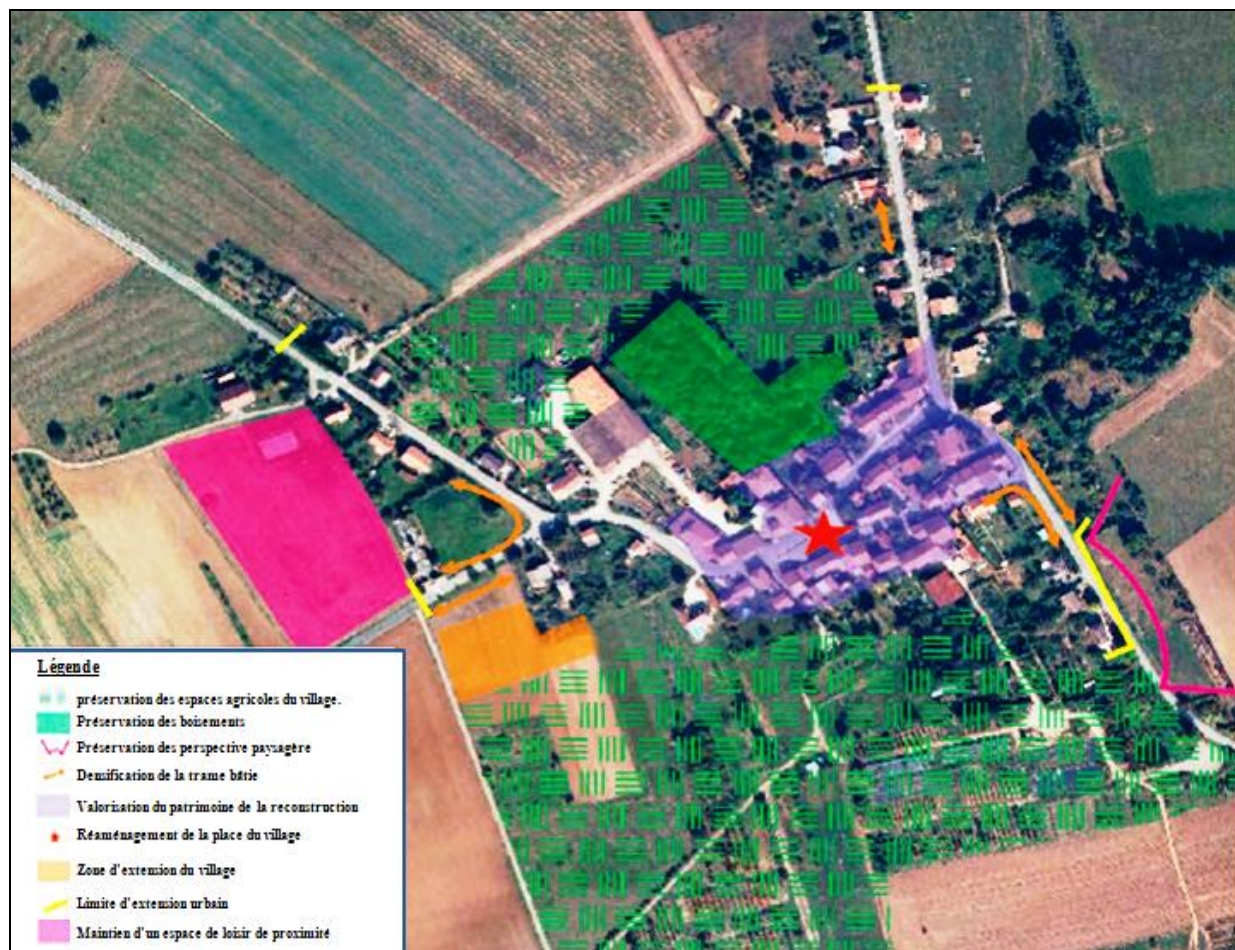


Figure n°18 : les possibilités de développement au niveau de village de Lanfroicourt.
Source : Bernard BUZON, 2016

La signature urbaine et architecturale par César Pain n'a pas été endommagée par l'urbanisation contemporaine qui s'est fixée le long des sorties et entrées de village.

- **Limiter l'empreinte urbaine du village par le renforcement :**
 - Le maintien des activités agricoles présentes dans le village.
 - La préservation des éléments de la trame verte.
- **Limiter la consommation foncière :**

Chapitre 03 : Étude analytique des exemples de l'habitat rural.

- Le renforcement et la densification de la trame bâtie dans le respect de l'identité architecturale des constructions situées autour (hauteur, implantation des constructions...).
- La densification des entrées de village au niveau des routes offrent, par ailleurs, une bonne exposition solaire.
- **Valoriser son patrimoine urbain et architectural :**
 - La réaménageant la place des Hortensias en donnant une juste place à chacun des modes de déplacements (voitures, piétons, deux-roues).
 - Valorisant les édifices et les espaces publics.
 - Préservant le patrimoine bâti issu de la reconstruction du village (par exemple, les alignements et les façades les plus représentatifs du village).
- **Améliorer les conditions de vie de ses habitants :**
 - Préservant un espace destiné aux activités de loisirs de proximité à l'entrée du village.
 - Orientant son développement résidentiel sur l'amélioration de la desserte électronique.
 - Inscrivant davantage la commune dans les réseaux de services qui se développent autour d'elle (par exemple, la maison de santé...).

3. L'étude d'exemple : le village rural du solliat

3.1. Introduction

La région de la vallée de Joux possède un patrimoine construit d'exception et unique. On peut retrouver plusieurs types de structures de villages. Des bâtiments regroupés linéairement, en épi ou en peigne. Les villages agglomérés sont un autre type de village, constituée de 15 à 20 bâtiments, il a une entité communautaire, sa position au centre de l'espace Agricole demeure le seul élément organisateur commun à l'ensemble ou la ferme Capt Serait un bon projet pilote

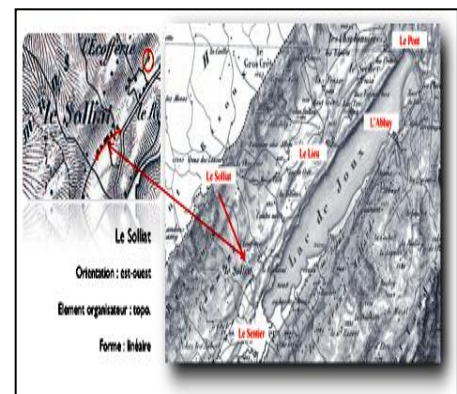


Figure n°19 : carte représente la situation de village de Solliat
Source : carte Dufour (1845),
map.geo.admin.c

Pour proposer une réhabilitation d'un espace rural en une activité en lien avec la vie actuelle

3.2. Aperçu historique :

La Ferme Capt se situe à l'entrée sud-est du village du Solliat, au bout de la rue Chez Grand-Jaques, elle a subi diverses modifications par les anciennes générations, mais l'organisation interne des activités n'a pas changé, des fermes qui sont souvent reconverties en logements.

L'intérêt du projet portera plus particulièrement sur la relation entre l'usage et la relation spatiale à l'intérieure comme à l'extérieure, qui y avaient une relation forte avec la vie sociale de la région. Cette reconversion a pour but d'amener une réflexion sur la fonction de l'architecture dans nos vies.

3.3. Implantation de village de Solliat :

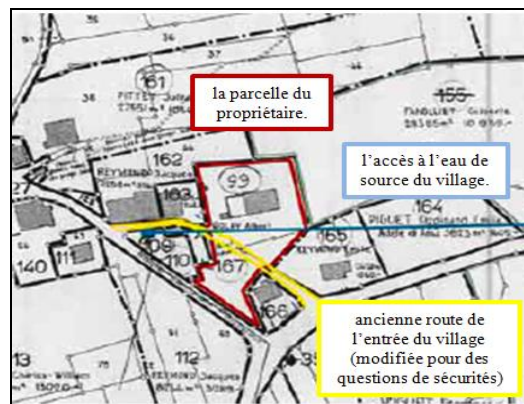


Figure n°20 : carte représente le tissu ancien de village de Solliat

Source : cadastre .archive de la commune du Chenit .

Le village du Solliat a une morphologie urbaine simple. La première zone « rural » qui s'est développée jusqu'au 18ème (en bleu) est composée de grands gabarits orientés et implantés le long de la rue du Village, Un autre zone plus récente du milieu du XXème (en rouge) constituée principalement de

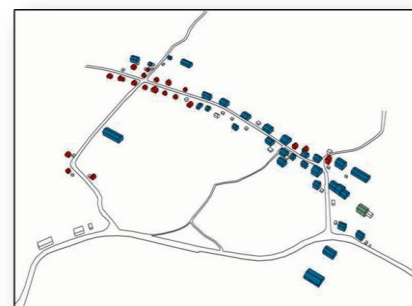


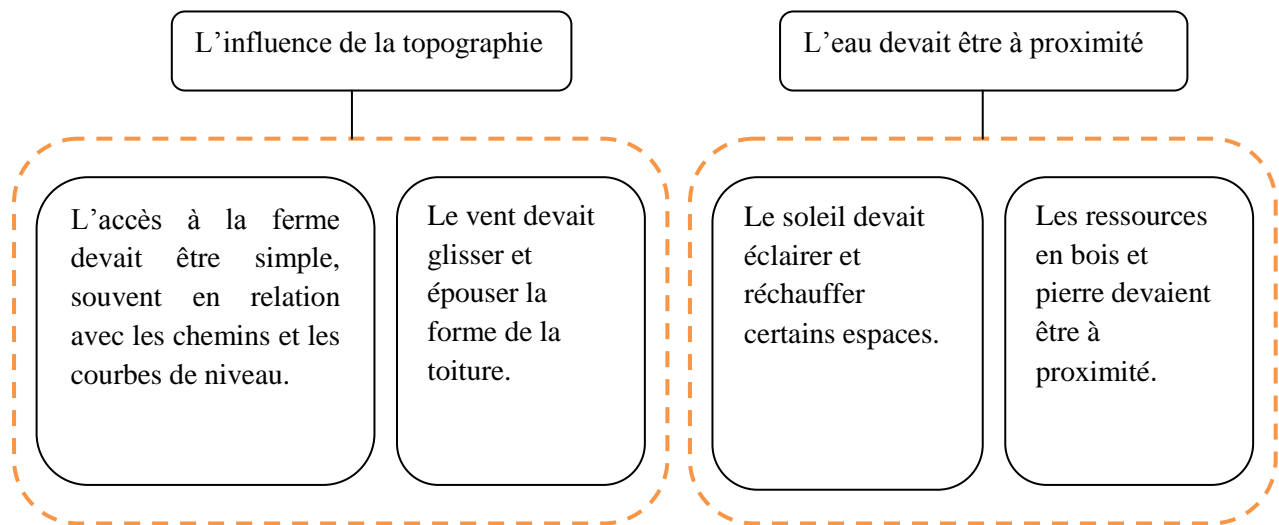
Figure n°21 : schéma conceptuel, de village du Solliat

Source : Samuei Schaer, juin2012.

villas, des constructions qui se retrouvent dans tout le pays, détachées des contextes mais rationnelles en terme logique économique urbaine et sociale du mode de vie actuel

3.4. Analyse typologique

La ferme, lié à l'exploitation agricole est le type de bâtiment le plus retrouvé dans la région, ils sont sous deux formes, qui regroupe une habitation, une écurie, une fourragère et certains espaces de stockages ou atelier. Le chalet d'alpage, dans les pâturages, intègre une production fromagère, leur implantation est fortement liée aux contraintes climatiques et constructives du lieu.



3.5. La réhabilitation de la ferme de Capt :

Pour qu'il garde sa crédibilité, la réhabilitation offre une lecture possible de la vie du bâtiment avant de pouvoir le toucher, donc il faut intégrer de nouvelles fonctions, ainsi prouvé que ce bâtiment a la capacité de répondre aux besoins actuels et pour ce faire il fallait élaborer un programme adapté à l'état initial du bâtiment.

➤ Étude pour un nouvel usage : diagnostics sur l'état initiale du bâtiment

Quand on parle de typologie, dans la famille des fermes, à La Vallée de Joux on retrouve certaines spécificités. Car pour se protéger du froid et des températures extrêmes en hiver, les hommes ont eu recours au voisinage.

Chapitre 03 : Étude analytique des exemples de l'habitat rural.

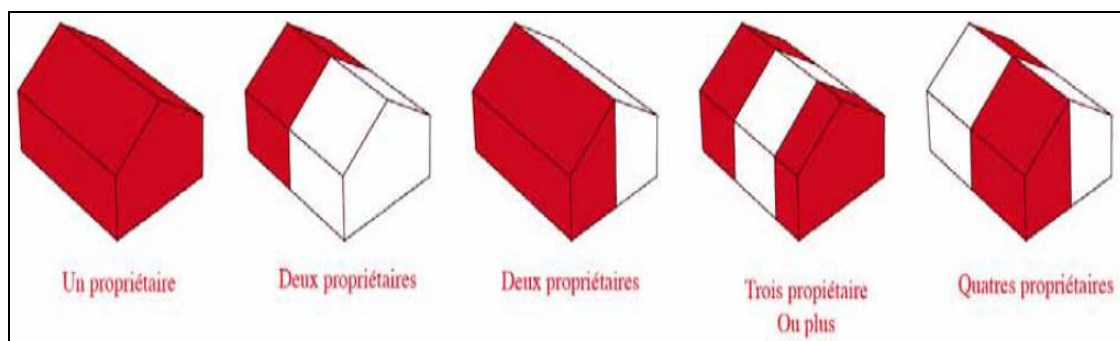


Figure n°22 : schéma conceptuel, généralité, divisions des fermes par propriétaire

Source : Samuei Schaer, 2012.

➤ Pour comprendre la ferme, un relevé précis a été réalisé :

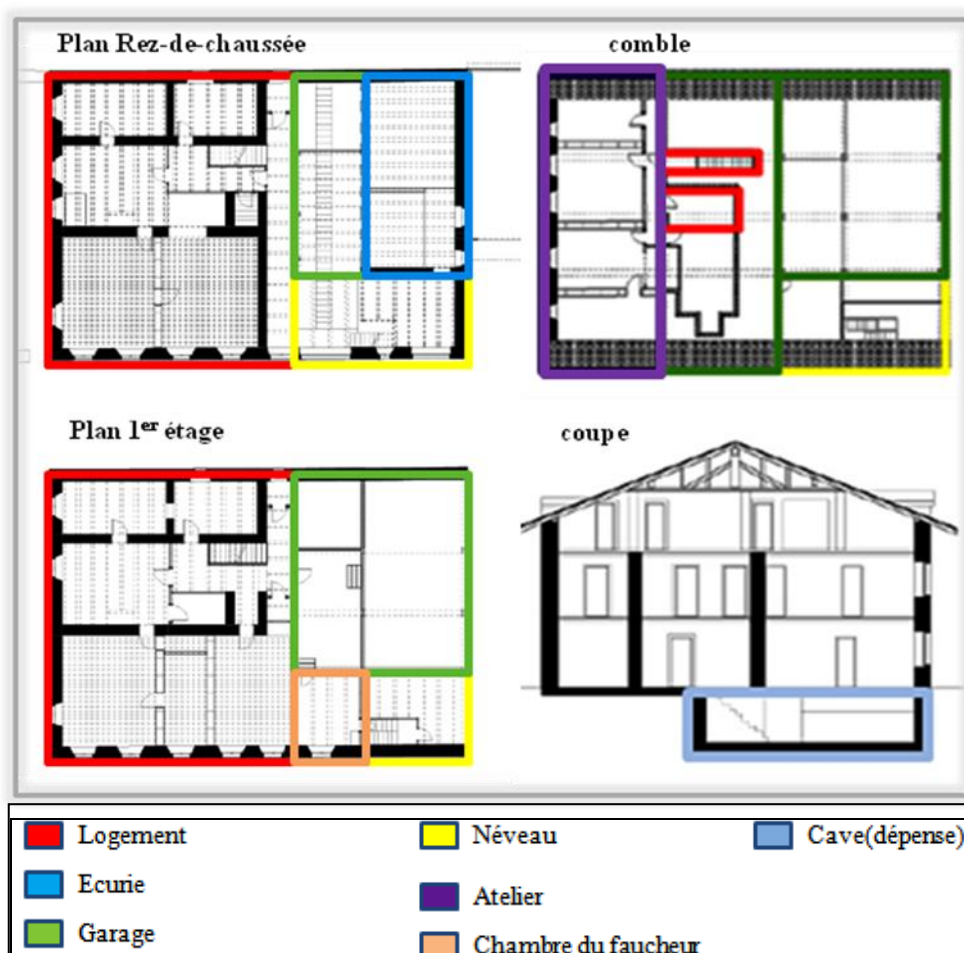


Figure n°23 : relevé de l'existant, la ferme Cap.

Source : Samuei Schaer, juin2012.

Chapitre 03 : Étude analytique des exemples de l'habitat rural.

➤ Analyses des matériaux et éléments constructifs :

Suite à une analyse typologique, il était important d'analyser les éléments constructifs constituant le bâtiment. Pouvoir déterminer une liste des éléments constructifs à sauvegarder.

<i>Murs et pierre</i>	<i>Pierre de taille</i>	<i>Structure bois</i>
		
Boulet, moellons, maçonnerie à sec , assemblage sans mortier.	Embrasure, chaînage d'angle, taillées, bouchardées, crépis ou chaux.	Cloisons porteuses, armoires , système rainé crêté.
<i>Plancher bois</i>	<i>Charpente</i>	<i>Confort</i>
		
jointif , massif, simple solivage , hourdi et plancher massif.	massive, taillée équarrie, assemblage sans pièces mécaniques ou chimiques poteau, poutres, chevrons entrants (tirants), chevêtres, aisselier.	buffer de platine, pierre calorifère entre cuisine et pièce à vivre, boiserie, finition, rangement, structure et isolation tablettes, finition, isolation et établi, système « double fenêtre » ; hiver isolant, été volet de protection, tavillon, isolation, protection, fumoir, âtre structurel, chaleur et alimentation, cave ; puits et stockage alimentation

Source : Samuei Schaer, 2012.

3.6. Liste des éléments constructifs à sauvegarder :

C'est bien de déterminer les éléments constructifs qui sont et qui font l'identité du bâtiment, mais également des éléments constructifs qui serait la trace d'une certains façon de faire et de construire.

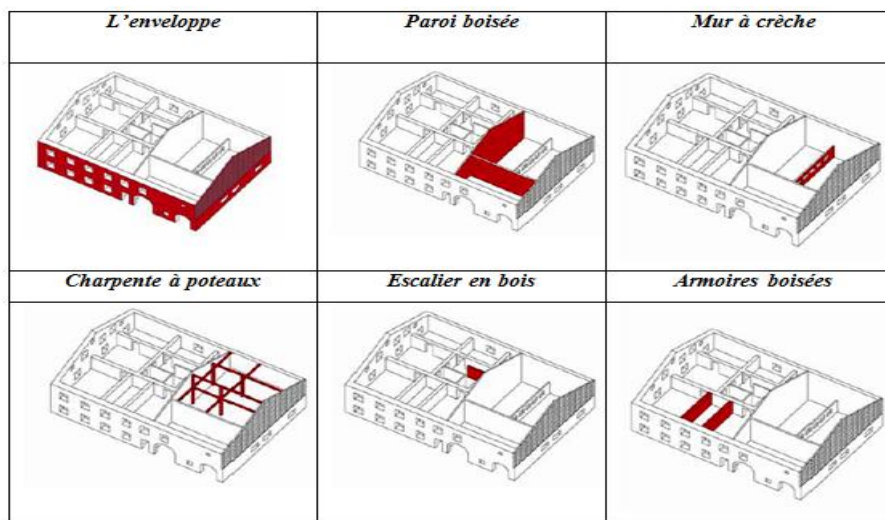


Figure n°24 : schéma illustrant, éléments constructifs à sauvegarder

Source : Samuei Schaer, 2012.

➤ Proposition d'une nouvelle fonction :

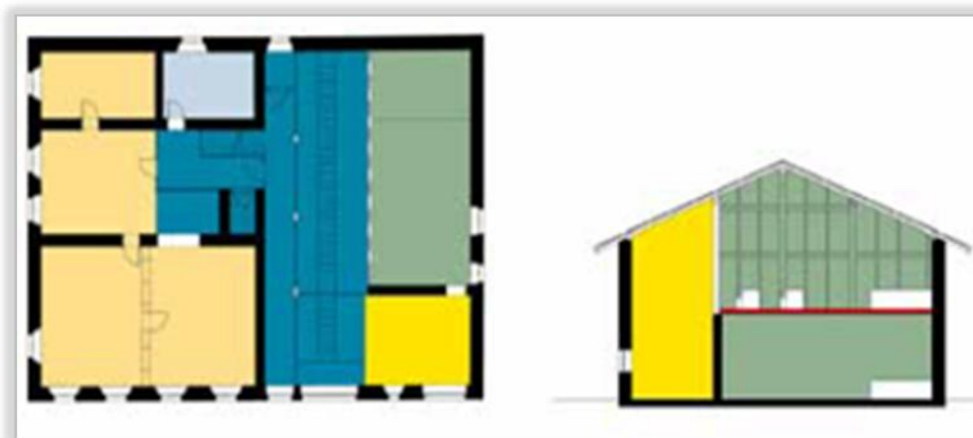


Figure n°25 : schéma conceptuel, proposition d'espace pour les associations. Source : Samuei Schaer, 2012.

Un espace pour les associations, la vallée de Joux est une grande famille ou de nombreuses activités collectives sont organisées ; les chœurs d'hommes, les associations

Chapitre 03 : Étude analytique des exemples de l'habitat rural.

de gymnastiques, de théâtre ou de champignonnière, tous auraient l'utilité d'un espace pour se retrouver.



Figure n°26 : schéma conceptuel, proposition d'espace technique . Source : Samuei Schaer, 2012.

Un espace technique de bureau ou de stockage, la Vallée de Joux à une grande histoire, notamment par son découpage administratif mais également par les réorientations sociales consécutives, de nombreux collectionneurs pourraient avoir besoin d'un espace de travail et de stockage.



Figure n°27 : schéma conceptuel, proposition d'espace culturel .Source : Samuei Schaer, 2012.

Un espace culturel, plusieurs activités culturelles et sportives ont lieu à la vallée de Joux, cette espace pourrait être un lieu de rencontre mais également un lieu d'entraînement, d'exposition ou de projection. Une bibliothèque pourrait également avoir sa place dans un tel espace.



Figure n°28 : schéma conceptuel, proposition des logements. Source : Samuei Schaer, 2012.

Un espace avec des logements, La Vallée de Joux à une forte activité économique, on peut remarquer que « 80% »²² des transformations sont effectuées pour agrandir l'espace habitable. Les espaces pourraient accueillir de nouveaux logements avec de nouveaux habitants pour le village.

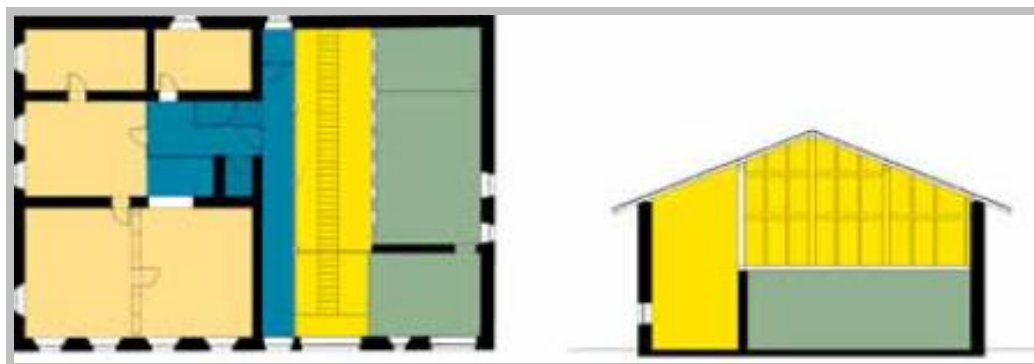


Figure n°29 : schéma conceptuel, proposition d'espace rural. Source : Samuei Schaer, 2012.

Un espace rural ; certains agriculteurs ont préféré continuer leur activité, bien que cela devienne difficile. Mais ils ont développé leur activité dans plusieurs axes et surtout celui d'un accueil à la ferme. L'espace pourrait être dédié à un lieu d'hôtes de personnes qui désire avoir un contact avec la nature, passé un weekend avec ses enfants à la ferme. C'est de cette manière que le concept du projet a été réfléchi, la réalisation du projet sera expliqué par la Réhabilitation d'une ferme en lieu de vie multi générationnel.

²² SAMUEL SCHAER. Réhabilitation d'une ferme en un lieu de vie multi générationnel Conservation de son espace rural et intégration d'un espace communautaire, Juin 2012.

Chapitre 03 : Étude analytique des exemples de l'habitat rural.

Par conséquent, la méthode réhabimed peut être considérée comme une approche multidisciplinaire à la réhabilitation urbaine et architecturale, pour renforcer l'activité de la réhabilitation et de l'entretien de l'architecture dans son contexte territorial (urbain/rural), dans toute le bassin méditerranéen.

Cette méthode structurée dans une première phase, de recueil de données, puis une deuxième phase d'analyse des données, suivie d'une troisième phase de visualisation des résultats des études, donc ce qui intéresse beaucoup plus dans notre étude et de travailler sur l'approche urbanistico-architecturale, qui consiste :

- **L'intégration et continuité des tissus :** analyse de l'articulation de l'ensemble de village.
- **Structure du territoire :** analyse du village dans leur perspective physique ; caractéristiques morphologiques des bâtiments que de l'espace libre et des infrastructures.
- **Usages :** Description des différents usages présents ; typologies et la relation spatiale entre eux comme base pour envisager leur adaptabilité à de nouvelles conditions fonctionnelles et d'élaborer les normes de conservation et de modification.
- **Valeurs patrimoniales :** identification des valeurs patrimoniales, dans la perspective de l'évaluation de l'architecture en tant que témoin de l'histoire d'une société, des formes de vie et de relation avec l'environnement.
- **Valeurs constructives et formelles :** identification des systèmes constructifs, des matériaux, forme de la couverture, trous dans les façades, finitions et menuiseries etc. comme base de la définition d'un bon manuel de réhabilitation.

4. Conclusion :

À partir des processus d'aménagement et de développement effectués dans les exemples précédents, notez qu'avant toute intervention, il est très important de bien connaître tous les aspects du projet, en particulier le côté historique, culturel, social et surtout d'une part économique et d'usage, plus qu'il faut envisager tous les éléments urbains et architecturaux qui appartiennent à notre héritage, qui peut nous guider à dériver une méthodologie appropriée à suivre pour notre cas d'étude.

Chapitre 04 : scénarios et méthodes pour la prise en charge des villages socialistes.

1. Introduction :

La prise en charge des villages socialistes suppose une réflexion, pas seulement limitée au périmètre du noyau du village mais à l'ensemble du territoire. Rend un village socialiste intéressant, c'est donner une priorité aux zones pavillonnaires, ainsi en développant des infrastructures routières, qui rendront l'accessibilité mieux efficace des zones, on ne rend pas un village socialiste intéressant sans valoriser tous les éléments, y compris le Paysage urbain et architectural, ce projet de territoire à lui tout seul qui engage l'ensemble des questions d'aménagement.

2. L'idée d'aménagement des villages socialistes en Algérie :

Les villages socialistes dans leurs structures révèlent des formes différentes qui expliqués leurs caractéristiques urbains et architecturales, ces repères dans le paysage risquent de s'effacer si ne tiennent pas compte les structures existantes lors de notre aménagement proposé. Donc en Algérie les villages socialistes adoptent différents formes, on trouve :

2.1. Les villages socialistes linéaires :

C'est un type d'habitat rural, qu'il s'agit d'une agglomération dont les constructions se succèdent de part et d'autre d'une rue unique, ou les parcelles structurés perpendiculaire à la rue et constitués de longue bande étroite de la largeur d'habitation.

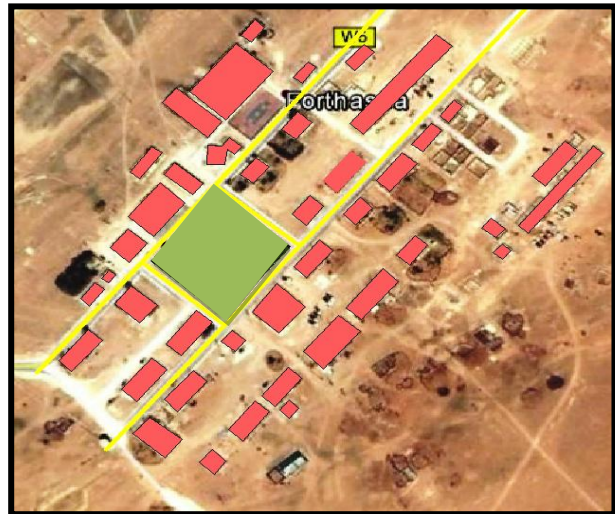


Figure n°30 : le village socialiste linéaire de Fortthassa à Naama.

Chapitre 04 : scénarios et méthodes pour la prise en charge des villages socialistes.

2.2. Les villages socialistes groupés :

Sont des villages qui regroupent une agglomération rurale, ou groupe d'habitation, former une unité ou tout pouvant avoir une vie propre, parfois ce regroupement s'effectue à partir du centre de village selon le principe de zonage (zone d'habitation, d'équipement et zone d'agriculture).

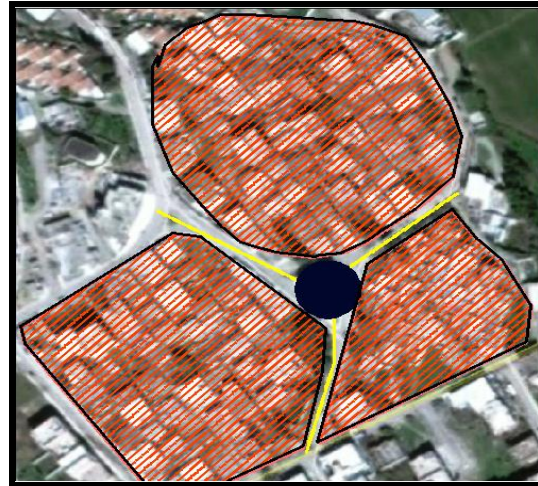
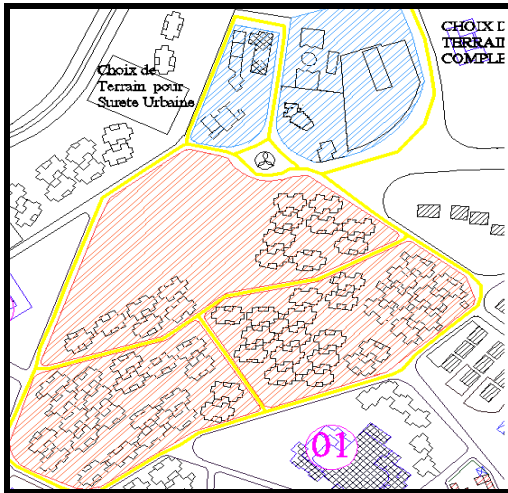


Figure n°31 : le v.s groupé de Belghimouz, Jijel. Figure n°32 : le v.s groupé de ben Boulaid ; Mila.

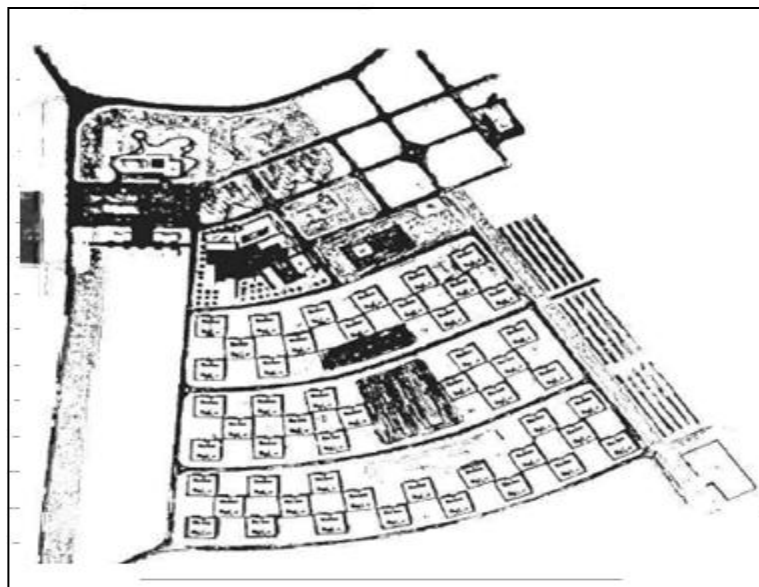


Figure n°33: le v.s d'Oum Teboul ; El Kala

Source : Djaffar lesbet, 1984

Chapitre 04 : scénarios et méthodes pour la prise en charge des villages socialistes.

3. Les opérations d'aménagement proposées pour la prise en charge des villages socialistes :

Les opérations d'aménagement proposées pour les villages socialistes, vise à maintenir et à améliorer l'habitat, c'est une opération qui vise à restructurer et réhabiliter un périmètre de manière à y favoriser le maintien ou le développement de la population de village et à promouvoir sa fonction sociale et économique dans le respect de ses caractéristiques urbains et architecturales.

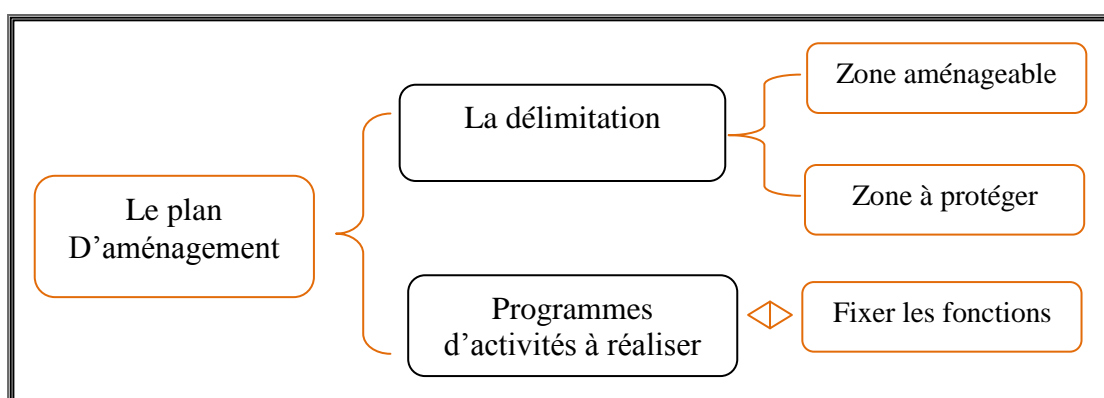


Figure n°34 : Les différents objectifs du plan d'aménagement et de développement des villages socialistes.

3.1. Les lignes directrices pour l'aménagement des villages socialistes en Algérie :

Tout d'abord et avant tout aménagement proposé pour appliquer au niveau des villages socialiste, il faut prendre en considération l'organisation spatiale préexistante dans laquelle les différentes fonctions urbaines sont représentées, donc l'idée de greffe permettre out d'intégrer parfaitement l'existant ce qui serait projeté .

Type de village socialiste	Les lignes directrices suivies pour l'aménagement proposées
	La ligne directrice01 :

linéaire	<p>généralement l'aménagement adapté au niveau de ses villages rompt avec la linéarité de la route (sous forme d'une bande longitudinale à la fois continue ou fragmentée par des limites séparatifs), dans lequel en assure une continuité des différents espaces bâtis et non bâti.</p> <p>La ligne directrice 02 :</p> <p>privilégie une mixité fonctionnelle sur le long des rues en traité l'espace public, jardin... qui permet d'articuler les espaces du village.</p>
Type de village	<p>Les lignes directrices suivies pour l'aménagement proposées</p>
groupé	<p>Ligne directrice 1 :</p> <p>Définir les grands points d'accès tels que les entrées principales et prévoir l'aménagement pour une meilleures desserte.</p> <p>Ligne directrice 2 :</p> <p>La trame viaire devrait être en harmonie avec les parcelles existantes et celles projetée /places.</p> <p>Ligne directrice 3 :</p> <p>Densification de la trame bâti dans le respect de l'identité architecturale existante.</p> <p>Ligne directrice 4 :</p> <p>Renforcer la fonction loisir par les aménagements adéquats.</p> <p>Ligne directrice 5 :</p> <p>Renforcer la composition urbaine en injectant des nouvelles fonctions assurant une mixité urbaine.</p>

Tableau2 : Les lignes directrices pour l'aménagement des villages socialistes en Algérie.

Chapitre 04 : scénarios et méthodes pour la prise en charge des villages socialistes.

4. Les interventions proposées aux différents niveaux :

Les interventions d'aménagements proposés pour les villages socialistes, s'agit d'une opération d'intégration respectueuse des différents enjeux, qui permettant d'assurer une réflexion sur le devenir de ses villages, dans le respect des aspects, sociales, économiques, environnementales et architecturales.

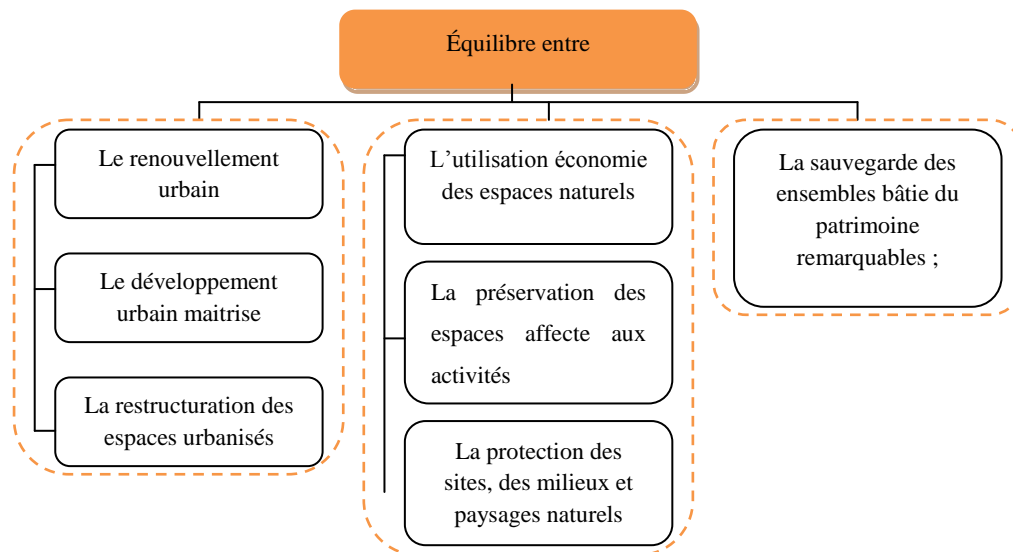


Figure n°35 : schéma représente les différentes opérations pour l'aménagement du village.

4.1. Au niveau urbain :

➤ Voirie et réseaux divers :

- Créer des nouvelles voiries si nécessaire, pour améliorer l'accessibilité entre les différentes zones du village, l'équilibre entre les espaces dédiés aux voitures, aux piétons, au stationnement et aux plantations, on évite les espaces de stockage et de parking en bordures de voie.
- L'entretien des infrastructures existées, on doit y raccorder les nouvelles constructions avec ces différents réseaux.

➤ Espaces public de qualité :

- Mis en valeur des entrées qui marquées parfois par les monuments symboliques, qui permet le regroupement, ornées de bancs publics, d'espaces verts et de bacs à fleurs.
- La création de la trame verte et bleue.

Chapitre 04 : scénarios et méthodes pour la prise en charge des villages socialistes.

- Mise en place d'un espace de jeux pour les enfants et finaliser celui pour les adolescents et les vieilles personnes.
- Adapter un mobilier urbain, par la mise en place d'un système de ramassage des ordures ménagères, des bancs.
- Intégrer une qualité d'éclairage suffisante pour sécuriser les espaces publics (places, rues, bâtiments publics), surtout pour la période nocturne.
- La régénération des matériaux adaptable, comme la pierre, le carrelage.
- Préserver la continuité de l'unité du bâti, mais sans effet de front étanche qui pénaliserait l'environnement existant et couperait le tissu urbain existant.
- La diversité des fonctions urbaines et rurales et la mixte sociale en prévoyant des capacités de construction et de réhabilitation suffisantes pour la satisfaction surtout en matière des besoins d'habitat, d'activités économiques, sportives, culturelles et d'intérêt général ainsi que d'équipements publics et commercial.

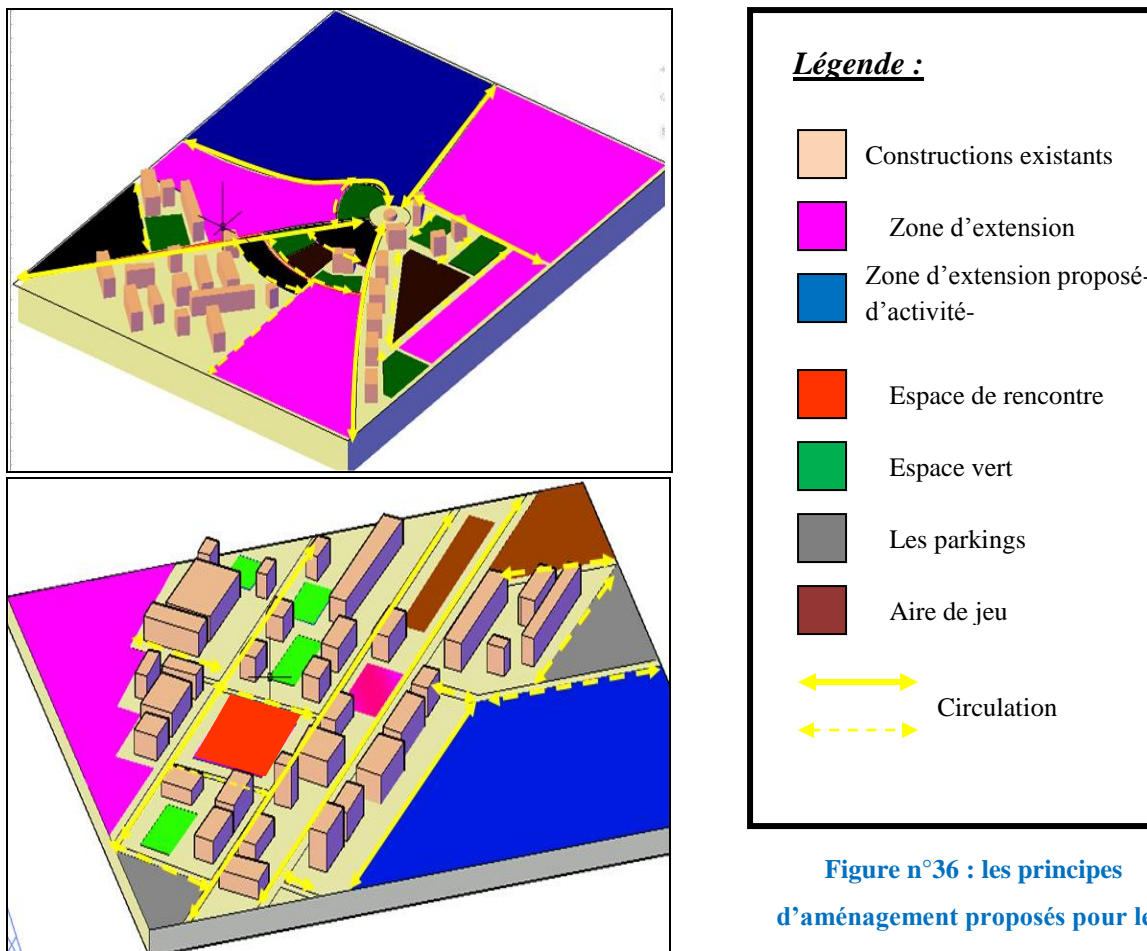


Figure n°36 : les principes d'aménagement proposés pour les deux structures de village.

Chapitre 04 : scénarios et méthodes pour la prise en charge des villages socialistes.

- Intégrer un passage public dans le bâtiment en lien avec les autres espaces.
- conserve en harmonie et s'inspire des formes bâties existantes pour préserver le caractère architectural surtout au niveau de la façade. Généralement des volumes simples, des toitures à pente en tuile ou plates, des façades aux surfaces étendues et peu percées dont les proportions contribuent à accentuer l'horizontalité du bâti.

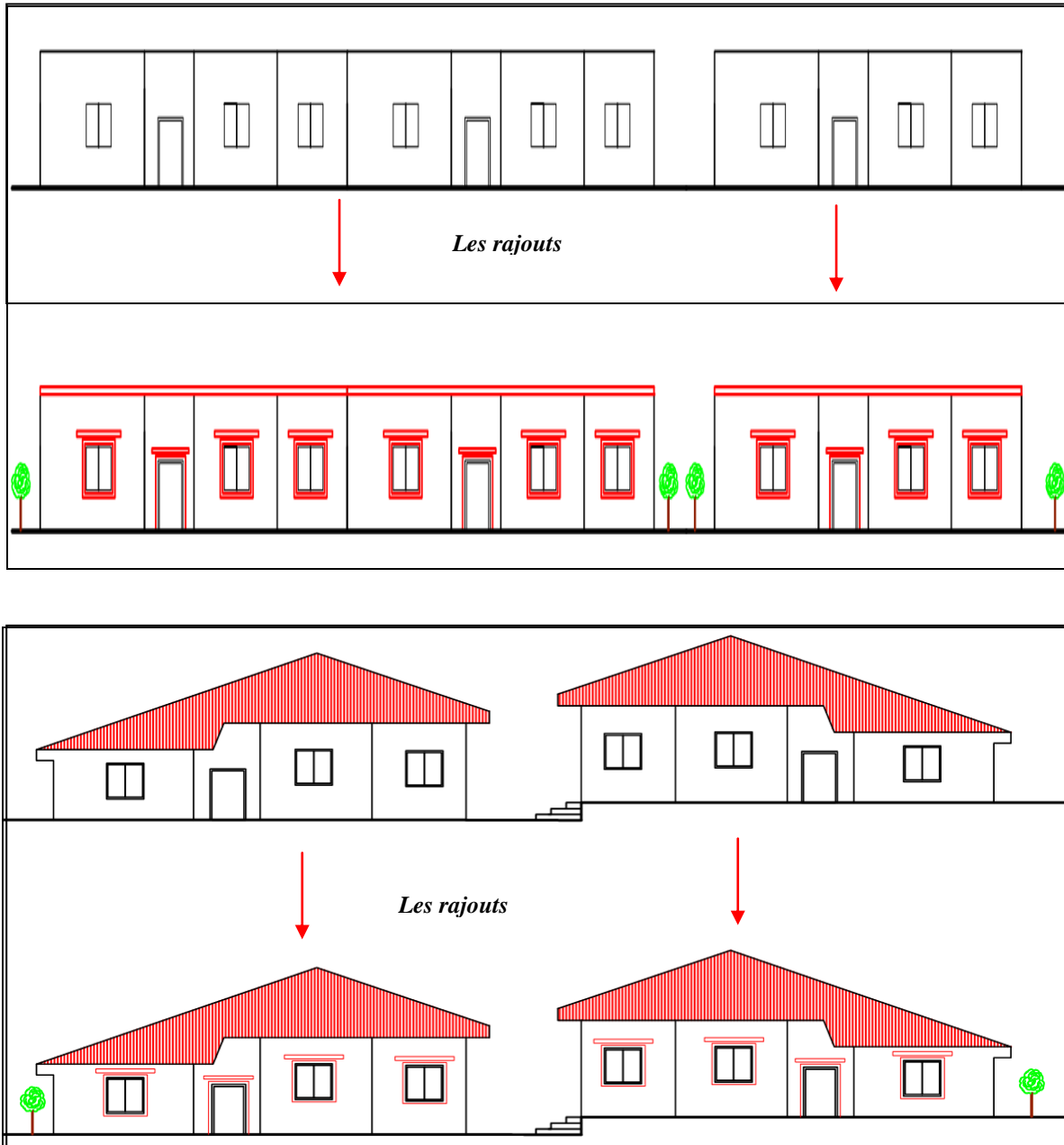


Figure n°37: le traitement proposé au niveau de la façade.

4.2. Au niveau architectural : Les techniques de réhabilitation

- Les remèdes contre l'humidité :
- Installation de drain périphérique :
 - Drain extérieur :

Le drain est dispositif qui permet de contrôler l'humidité présente aux pieds du mur. Le système consiste à intercepter les eaux de pluie et les empêcher d'atteindre la base des murs, de les canaliser vers un drain raccordé au réseau d'eaux pluviales.

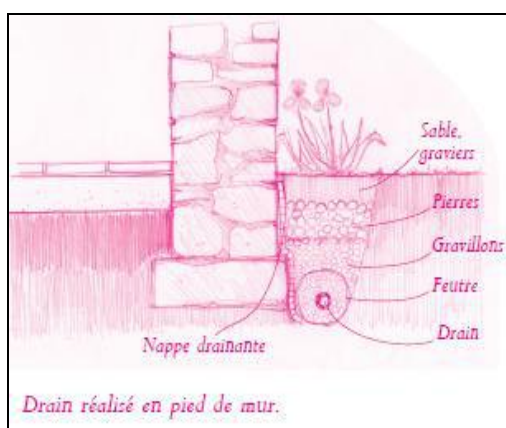


Figure n°38 : Réalisation d'un drainage extérieur.
Source : <https://www.google.dz/search?biw=1352&bih=634&tbm=isch&sa=1&q=Réalisation+d'un+drainage+extérieu>

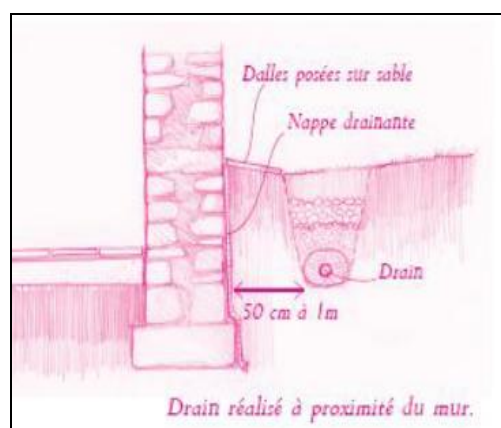


Figure n°39 : Réalisation d'un drainage extérieur.
Source : <https://www.google.dz/search?biw=1352&bih=634&tbm=isch&sa=1&q=Réalisation+d'un+drainage+extérieu>

- Drain intérieur :

Le drain intérieur sert quand la maison est en mitoyenneté et que la réalisation d'un drain extérieur est impossible. Il fonctionne comme un système de rigoles anciennes canalisant, sous le bâtiment, l'eau de passage dans le sens de la pente du terrain.

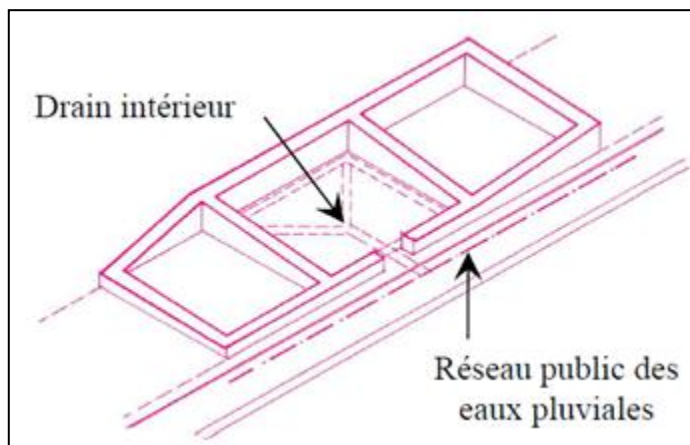


Figure n° 40 : Réalisation d'un drainage intérieur.
Source : <https://www.google.dz/search?biw=1352&bih=634&tbm=isch&sa=1&q=Réalisation+d'un+drainage+intérieu>

Chapitre 04: scénarios et méthodes pour la prise en charge des villages socialistes.

➤ Intervention sur les murs porteurs de la structure :

Cette technique consiste à renforcer la rigidité des murs et à accroître la résistance des ouvertures (éléments travaillant en compression).

➤ Éliminer la végétation sur un mur :

- Dans un premier temps, on procède à un sciage du tronc à la base, proche du niveau du sol. coupée de son « cordon ombilical » vital, la plante meurt et se détache.
- La racine de la plante coupée est ensuite traitée afin de la tuer. Elle peut être injectée à la seringue dans le tronc, avec un désherbant ou équivalent ou percée en biais vertical jusqu'en son centre avec une perceuse ou un poinçon, reproduit étant versé dans le trou. Ce produit détruit en profondeur les racines qui ont pénétré dans la maçonnerie.

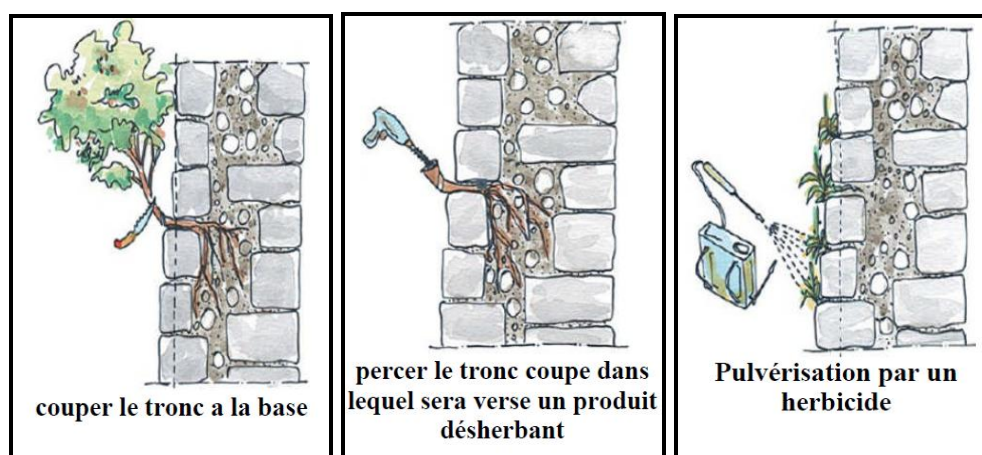


Figure n° 41 : Élimination de la végétation sur un mur, source : <https://www.google.dz/search?biw=1352&bih=634&tbm=isch&sa=1&q=Élimination+de+la+végétation+sur+un+mur&oq>

➤ Renforcer un mur par injection du coulis :

La consolidation des maçonneries par l'injection de coulis consiste à nettoyer les joints et les regarnir avec un mortier à base de ciment dosé. La granulométrie peut varier en fonction de la largeur des joints. Le mortier sera plus dosé en liant pour les joints minces, qui sont moins sujets au retrait. Après humidification, on injecte la maçonnerie avec un coulis à grande fluidité.

Chapitre 04 : scénarios et méthodes pour la prise en charge des villages socialistes.

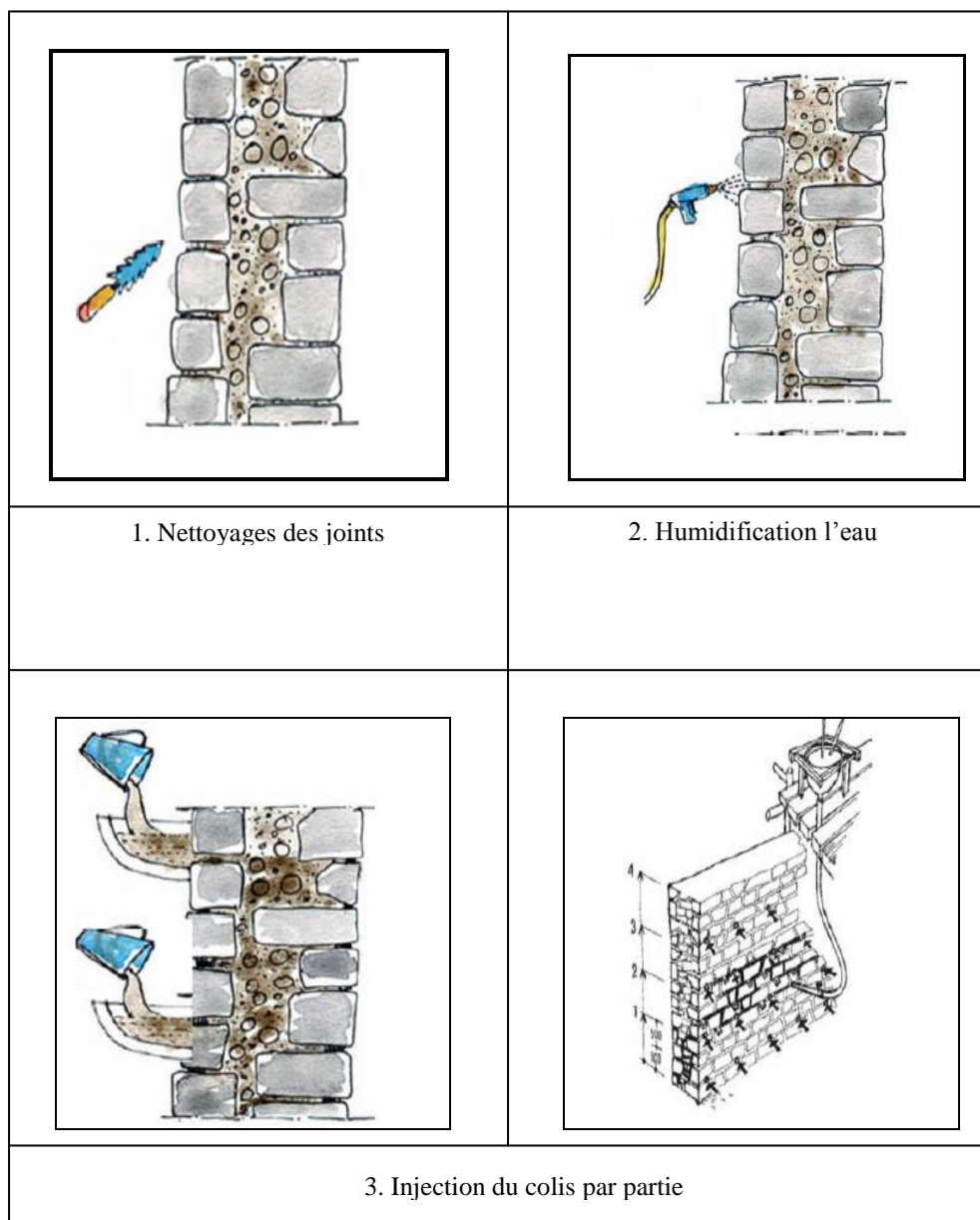


Figure n° 42 : Renforcement un mur par injection du coulis source : <https://www.google.dz/search?biw=1352&bih=634&tbm=isch&sa=1&q=Renforcement+un+mur+par+injection+du+coulis&oq.>

➤ Traitement des fissures :

Les fissures stables de formes diverse et variées, ces fissures qui ne sont plus évolutives peuvent être soit traiter par injection de résines époxydes ou acryliques à l'aide d'aiguilles d'injection, ou également être réparées avec un joint de mastic au pistolet pour les petites fissures.

Chapitre 04 : scénarios et méthodes pour la prise en charge des villages socialistes.

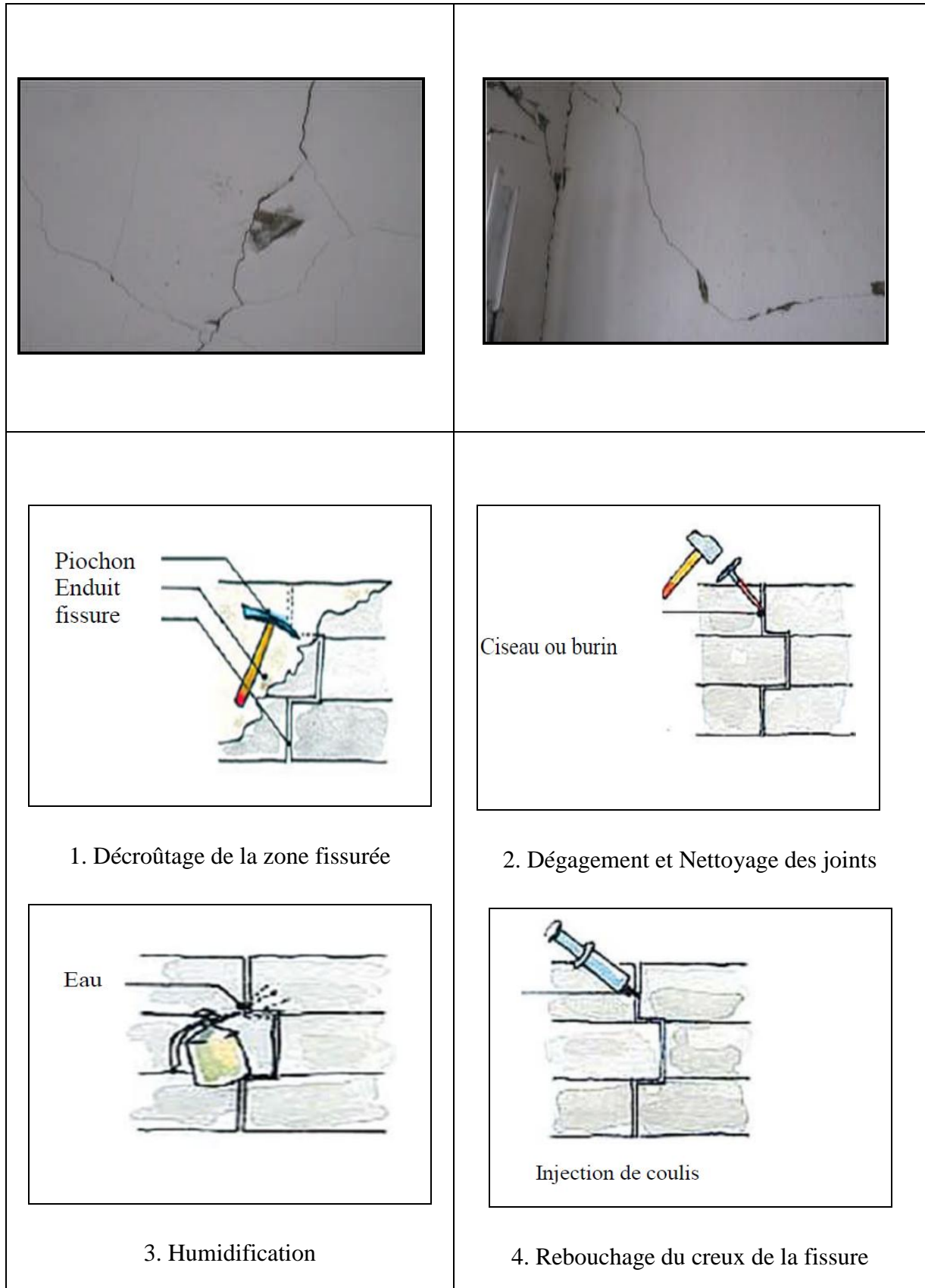


Figure n°43 : Traitement des fissures, source : <https://www.google.dz/search?biw=1352&bih=634&tbm=isch&sa=1&q=Traitement+des+fissures&oq>

Chapitre04 : scénarios et méthodes pour la prise en charge des villages socialistes.

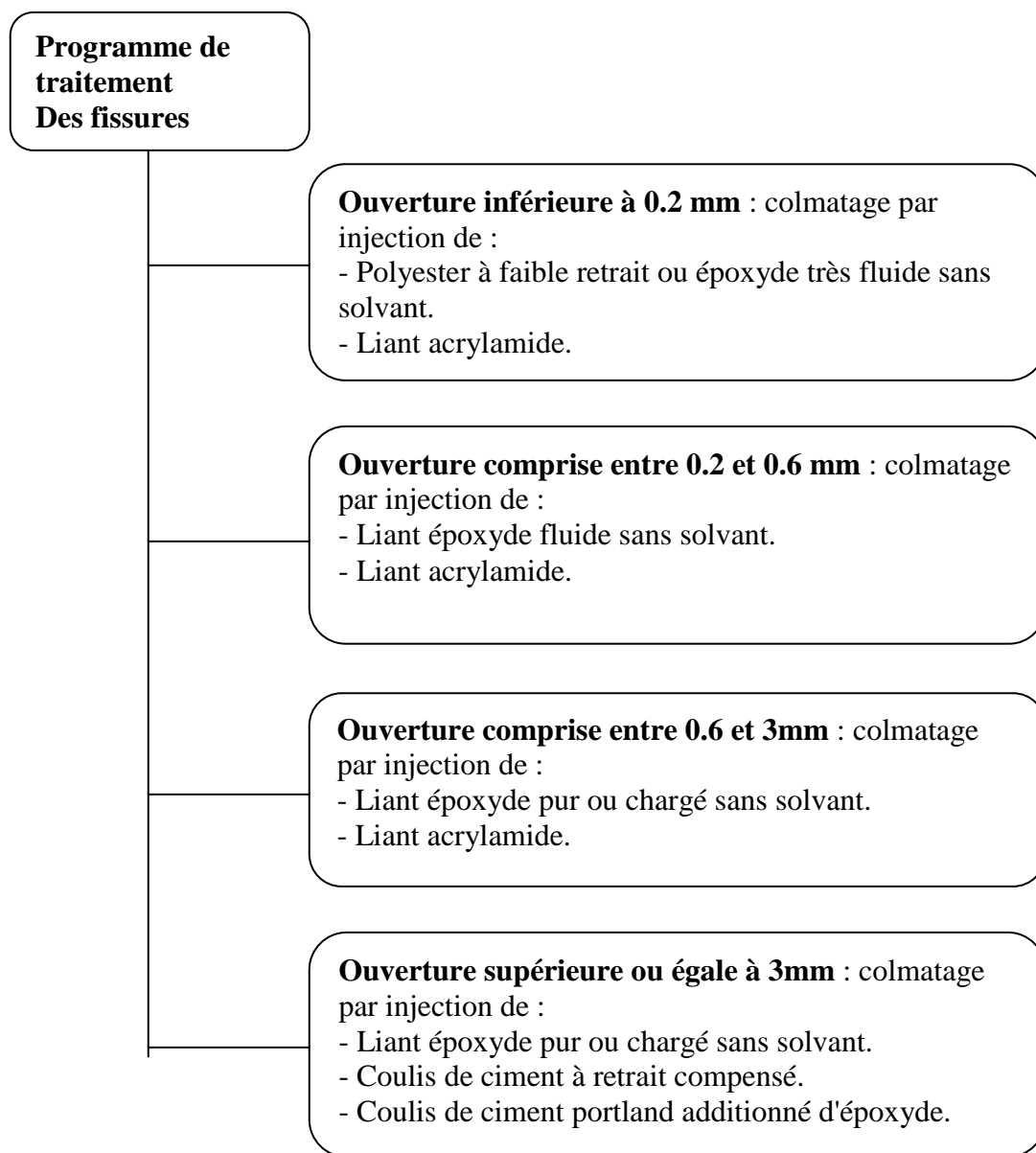


Tableau n°3 : Cheminement à suivre pour traiter des fissures.

➤ **Réparation des enduits sur murs en maçonnerie :**

Ce dommage n'affectant pas la tenue structurelle de l'ouvrage, mais portant atteinte à l'esthétique, nous avons préconisé ce qui suit :

- 1) Enlèvement de toute la partie endommagée de l'enduit jusqu'à atteindre la partie saine.
- 2) Procéder à la mise en place d'un enduit classique.

Chapitre04 : scénarios et méthodes pour la prise en charge des villages socialistes.



Étape 1 : Passer le nettoyeur haute pression.



Étape 2 : Appliquer à la brosse de pouce un durcisseur de mur friable sur l'ensemble de la partie endommagée.



Étape 3 : Préparer l'enduit de rebouchage extérieur.



Étape 4 : Appliquer l'enduit.



Étape 5 : Avant séchage de l'enduit de rebouchage, passer une éponge légèrement humidifiée sur les débords et les surépaisseurs d'enduit.



Étape 6 : Après un temps de séchage de 2 heures, passer le riflard de maçon, afin d'égrener les parties d'enduits non adhérentes.



Étape 7.8 : Redoubler la partie préalablement enduite afin de rattraper la planéité du mur, effectuer un dernier lissage.

➤ **Interventions sur les toitures :**

• **toitures plan :**

Réfection totale du complexe d'étanchéité des terrasses,

- Remettre en état les gaines techniques.
- Reprendre toutes les conduites et les descentes d'eaux pluviales et usées.
- Réparer les revêtements des terrasses, ainsi que les avaloirs et gargouilles.

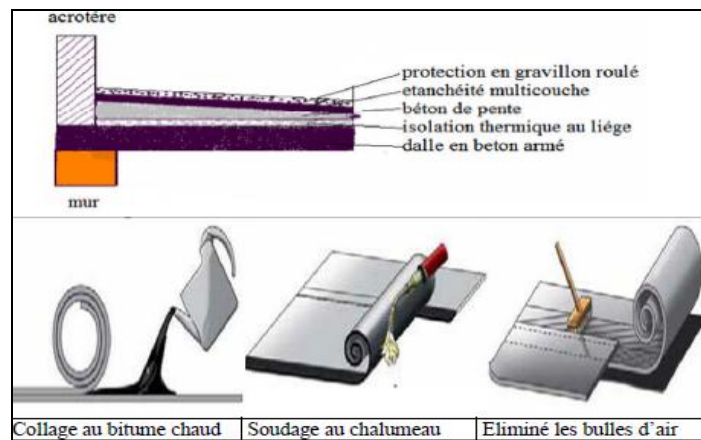


Figure n°44 : Réfection d'étanchéité. Source :
<https://www.google.dz/search?biw=1352&bih=634&tbn=isch&sa=1&q=Réfection+d'étanchéité>.

• **toitures inclinées :**

La toiture se définit comme pièce maîtresse d'une construction bois, elle est le squelette de la toiture et de ce fait, une étape clé du projet.

Chapitre04 : scénarios et méthodes pour la prise en charge des villages socialistes.

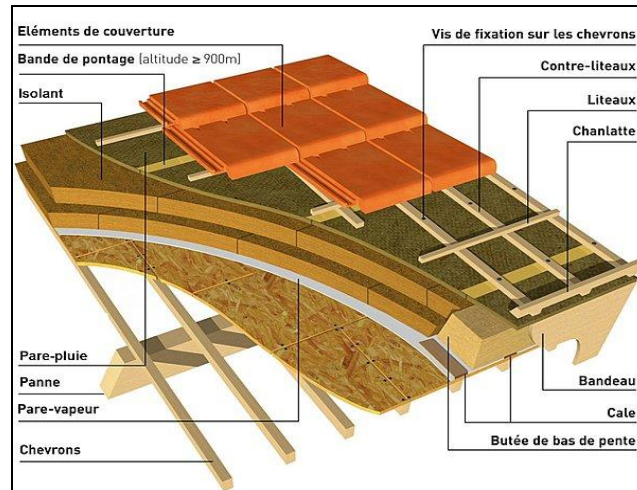


Figure n°45 :réparation des toits inclinées. Source : <https://www.google.dz/search?biw=1352&bih=634&tbm=isch&sa=1&q=réparation+des+toits+inclinées.>

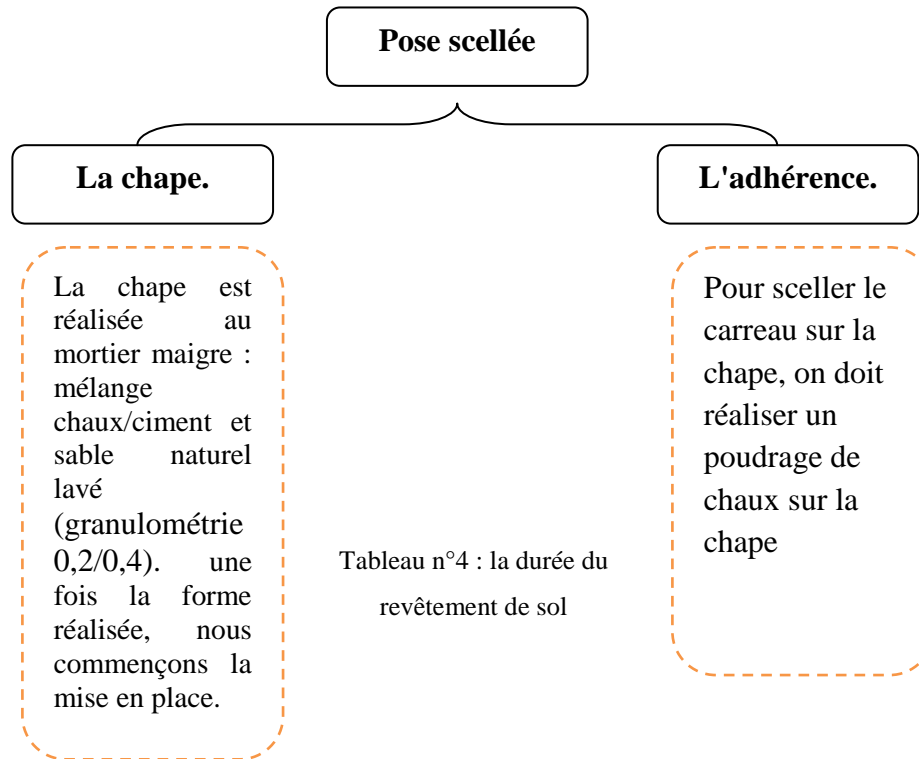
➤ Revêtements de sol :

Le choix de revêtements et tombée sur carreaux de céramique à cause de leur disponibilité sur le marché algérien et le savoir faire.



Figure n°46 : revêtement de sol source : <https://www.google.dz/search?biw=1351&bih=634&tbm=isch&sa=1&q=revêtement+de+sol&oq=revêtement+de+sol&gs.>

Chapitre04 : scénarios et méthodes pour la prise en charge des villages socialistes.



Peinture :



Étape 1 : La peinture devra être mélangée.



Étape 2 : Commencer la mise en peinture en réchamissant le pourtour du pan de mur.



Étape 3 : Pour finir, passer un rouleau avec un manchon spécial façade (poils longs).

Conclusion générale

Nous espérons à travers la présente recherche pouvoir contribuer à la problématique liée aux villages socialistes agricoles en Algérie. C'est trouver la manière correcte à utiliser pour la prise en charge de notre patrimoine culturel bâti délaissé et ignoré, ses derniers marqués notre territoire par leurs structures, urbanisme et architecture appropriés à ce model d'habitat rural.

En effet, arriver à une ébauche en vue d'une prise de conscience et d'action à l'encontre de nos compagnes, faire connaître l'héritage de l'époque du socialisme notamment les villages socialistes, qui rassemblés de valeurs diverses : historique, économique, social, politique,.... etc. qui reflète par son entité, la relation entre l'espace rural et leurs destinataires, ils posent des problèmes pas seulement de leur reconnaissance en tant que patrimoine rural mais aussi de manque de prise en charge, surtout qu'il n'existe pas aucune action envisagée depuis leurs création .

Parler, maintenant, de l'héritage des villages socialistes agricoles en Algérie, s'interroger à la question de l'habitat rural qui se transforme d'une manière quantitatif et qui se confirme par l'effet accentué de l'urbanisation non contrôlé, qui participe à la défiguration de l'aspect paysager des villages.

À partir de ce travail qui consiste à confirmer l'une ou toutes les hypothèses qui suppose préalablement, ce qui concernant la prise en charge des villages socialistes, donc on à pu valider des recommandations qui c'était le résultat de l'étude effectuée sur les exemples de l'habitat rural de toutes ses caractéristiques et son évolution, sans oublier bien sur l'amélioration de cadre de vie qui joue, le rôle principal dans la vie des habitants et pour cela la maitrise de l'état de fait à partir d'un élaboration du diagnostic sur notre villages et de toutes ses constitutions(structure, l'ensemble urbaine et architecturale) qui laissez nous de faire la distinctions entre les conceptions antérieures.

Par conséquent, la réhabimed avec ses multiples approches qui consiste avant tout l'élaboration d'une phase préalable qui est plus importante, peut permettre à retrouver les scénarios adéquats pour l'aménagement et le développement des villages socialistes.

Bibliographie :

Thèses et mémoires

BABA Rima. « Plaidoyer pour la reconnaissance et la valorisation du patrimoine rural en Algérie ; Cas du village socialiste de Belghimouz à El-Ancer(Jijel) », Thèse de Magistère, Université Mentouri Constantine .2013.

Bernard BUZON. Document conforme à celui annexé à la délibération du conseil communautaire approuvant le projet de plan local d'urbanisme ; à Nomeny, Le 28/01/2016.

BOURAFIA Ilham. « L'habitat rural entre aspirations et production ; cas d'el taraf et d'Annaba ». 2012.

BOUNEGTA MOHAMED. « Politiques publiques et participation Le cas des politiques agricoles en Algérie. Exigence partielle De la maîtrise en science politique », juin 1994.

CHABI Nadia . « Les villages socialistes, une image fabriquée pour l'espace rural », Constantine , Juin 2008.

CHERRAD, 2005.

HAMMA Walid. « Intervention sur le patrimoine urbain , acteurs et outils ; Le cas de la ville historique de Tlemcen. Thèse de Magistère en Architecture ». Université Abou Bakr Belkaïd – Tlemcen, 2011.

MATHILDE Bazireau. *CEMAT*, « Guide européen d'observation du patrimoine rural », Décembre 2009.

Michel Vernières. « La contribution du patrimoine au développement local : enjeux et limites de sa mesure ».

TABOUCH Abdellatif. « Les villages socialistes posturaux frontaliers en milieu steppique ; le cas de willaya de NAAMA »,2012 .

SAMUEL SCHAER. « Réhabilitation d'une ferme en un lieu de vie multi générationnel Conservation de son espace rural et intégration d'un espace communautaire », Juin 2012.

VERNIERES Michel. « La contribution du patrimoine au développement local : enjeux et limites de sa mesure ». Université de Paris., 2012.

Rapport :

ISAC Chiva. « Une politique pour le patrimoine culturel rural, Rapport au ministère de la Culture de la France », 1994.

M. SZYMANSKI, Pologne, Groupe socialiste Avis de la commission de l'environnement, de l'aménagement du territoire et des pouvoirs locaux. La Charte européenne de l'espace rural, 1996.

Revues :

COTE M. « Révolution agraire et sociétés agraires : Le cas de l'est algérien », Centre national de recherche scientifique ; Centre national de recherches et d'études sur les sociétés méditerranéennes (CRESM) (éds.), Paris, Ed. CNRS, 1976.

MATHIEU Nicole. Les transformations de l'espace rural, problèmes de méthode, études rurales, revue trimestrielle d'histoire, géographie, sociologie et économie rurale, l'urbanisation des campagnes, N°49-50, Janvier-Juin 1973.

Chartes :

La Charte européenne de l'espace rural, 1996, La charte nationale, version 1976, édition du Parti F.L.N.

La charte de la révolution agraire. *Annuaire de l'Afrique du nord*, Paris, C.N.R.S., C.R.S.M., 1971.

L'encyclopédie de L'Agora, 2009.

ANNEXES :

Annexe I :

La charte d'Alger, ensemble des textes, adoptés par le 1er congrès du parti, du front de libération nationale, (du 16 au 21 avril 1964). **Source :** <file:///C:/Users/benz/Desktop/La%20Charte%20d%27Alger.html>.

Fondement idéologique de la révolution algérienne les caractéristiques de la société algérienne :

1 -La révolution socialiste

La dynamique globale de la lutte sociale telle qu'elle s'est manifestée au lendemain de la libération agit en faveur d'une ouverture socialiste de la Révolution. La majorité écrasante de la population paysanne et ouvrière vivant dans des conditions de paupérisation extrême pouvoir vers la transformation radicale de la société adopte en ce sens. Ces mesures, d'autre part, ont été accélérées par le fait de la disparition brusque de la véritable classe possédante du pays représentée par la population européenne.

2-C'est dans l'interaction de ces conditions objectives qu'il faut chercher l'origine du décret sur l'annulation des transactions qui a exprimé la décision du pouvoir de donner un coup d'arrêt à la croissance des forces hostiles au socialisme, en les empêchant d'accaparer le patrimoine national récupéré grâce aux sacrifices des paysans et ouvriers au cours de la guerre de libération nationale.

3-C'est dans l'autogestion que s'est manifesté et se manifestera le développement interrompu de la révolution nationale populaire en révolution socialiste, posant tous les problèmes économiques et politiques résultant de la transition en cours du colonialisme à l'émergence d'un état ouvrant la voie au socialisme. Dans ce processus, le rôle des travailleurs urbains à côté des travailleurs agricoles du secteur autogéré va devenir de plus en plus décisif, car les assises sociales du pouvoir révolutionnaire ne peuvent être que les masses laborieuses alliées aux paysans pauvres du secteur traditionnel et aux éléments intellectuels révolutionnaires.

4-Le pouvoir révolutionnaire ne peut se permettre aucune pause dans la lutte contre la propriété privée exploiteuse, tant à la campagne que dans la ville. La sous-estimation de la base sociale des éléments capitalistes qui trouvent des alliés à l'extérieur du pays constitue un écueil pour l'affirmation d'une politique révolutionnaire. Les masses laborieuses à la ville comme à la campagne sont à même de vaincre les difficultés nées de la résistance et du sabotage des forces antisocialistes. Le devoir du parti et du pouvoir révolutionnaire est de leur montrer le danger de ces forces et de les mobiliser contre elles.

5-La transformation socialiste des campagnes pose des problèmes particuliers, Elle doit être liée à la consolidation et au dynamisme du secteur socialiste agricole, à l'adhésion volontaire des petits propriétaires à la gestion socialiste. La petite propriété privée non-exploiteuse doit être respectée.

6-La nécessité de créer une pensée politique et sociale puisée dans nos valeurs propres nourrie de principes scientifiques et prémunis contre les attitudes d'esprit erronées nous fait saisir l'importance d'une conception nouvelle de la culture.

7 -La culture algérienne sera nationale, révolutionnaire et scientifique :

1) Son rôle de culture nationale consistera, en premier lieu à rendre à la langue arabe, expression même des valeurs culturelles de notre pays, sa dignité et son efficacité en tant que langue de civilisation. Pour cela, elle s'appliquera à reconstituer, à revaloriser et à faire connaître le patrimoine national et son double humanisme classique et moderne afin de les réintroduire dans la vie intellectuelle et d'éducation de la sensibilité populaire. Elle combatte ainsi le cosmopolitisme culturel et l'imprégnation occidentale qui ont contribué à inculquer à beaucoup d'Algériens le mépris de leur langue, de leurs valeurs nationales.

2) En tant que culture révolutionnaire elle contribuera à l'œuvre d'émancipation du peuple qui consiste à liquider les séquelles du féodalisme, les mythes antisociaux et les habitudes d'esprit rétrogrades et conformistes. Elle ne sera ni une culture de caste fermée au progrès ni un luxe de l'esprit. Populaire et militante elle éclairera la lutte des masses dans le combat politique et social sous toutes ses formes. Par sa conception de culture active au service de la société, elle aidera au développement de la conscience révolutionnaire en reflétant sans cesse les peuples, ses réalités et ses conquêtes nouvelles, ainsi que toutes les formes de ses traditions artistiques.

3) Culture scientifique dans ses moyens et sa portée, la culture algérienne devra se définir en fonction de son caractère rationnel, de son équipement technique, de l'esprit de recherche qui l'anime et de sa diffusion méthodique et généralisée à tous les échelons de la société.

➤ **Les tâches économiques de l'édification socialiste :**

1-L'examen des problèmes soulevés conduit à penser que l'ensemble doit être étudié à la lumière des trois thèses suivantes :

- a) Unité de la politique et de l'instrument de socialisation ;
- b) Nécessité d'améliorer l'utilisation des possibilités existantes et d'élargir en même temps le potentiel productif du pays ;
- c) Choix des modes de financement du développement et de l'entretien compatible avec l'option socialiste.

2 - Agriculture et réforme agraires :

La mise en autogestion des terres de colonisation a permis de fêter les bases de la construction d'un pays socialiste et de relancer la production agricole au lendemain de l'indépendance, mais n'a pas permis de résoudre le problème des terres détenues par les grands propriétaires algériens.

➤ **Le plan de Constantine :**

Le plan de Constantine, inspiré de l'idée que l'insurrection armée algérienne n'était que l'expression violente d'aspirations économiques et sociales et qu'il suffirait d'améliorer les conditions de vie de la population pour réussir à la détacher du FLN, a visé en fait à créer les conditions objectives d'un système néo-colonialiste prenant appui d'une part sur la fraction d'Algériens privilégiés dont il assurait la promotion, d'autre part sur la minorité française. Il s'agissait de renforcer en Algérie les structures capitalistes par d'importants investissements, surtout dans la grosse industrie et même d'encourager l'élargissement du support français en essayant par exemple de fixer les soldats démobilisés.

Parmi les problèmes posés par ce plan, il en est d'importants qu'il convient de signaler

- La création d'un besoin de développement qui n'était possible qu'au prix d'un déséquilibre extérieur et d'une aide financière masquant la véritable situation. Le rythme de développement prévu par ce plan ne pouvait être suivi par une Algérie indépendante soucieuse de se dégager rapidement de l'aide extérieure.
- Le développement d'une infrastructure très lourde dont l'entretien nécessite d'importants investissements.
- L'Industrialisation prévue par le Plan de Constantine conçue de manière à renforcer la dépendance de l'Algérie par rapport à l'industrie française devait en principe permettre la création de 115000 emplois et constituer ainsi une solution au problème du chômage. Ces prévisions ne sont pas réalisées. D'abord parce que la majeure partie des demandes concernant des extensions d'entreprises déjà existantes. Ensuite parce qu'on a négligé ou écarté les industries susceptibles de créer un maximum d'emplois.
- Enfin ce plan a accentué la disparité entre les villes et les campagnes et a influé sur la structure de notre budget d'équipement qui devait en effet en tenir compte pour éviter un désinvestissement important.

Résumé

L'Algérie est stratégiquement située dans une grande localité rurale, particulièrement évidente après la révolution de la libération par le courant socialiste, adoptée pour l'avancement de l'État dans divers aspects sociaux et économiques, en particulier et par l'élimination des différences entre les villes et les zones rurales, celles-ci, ce qui a toujours connu la marginalisation derrière son retard. La création de villages socialistes agricoles dans les zones rurales ;est un modèle idéal pour améliorer les conditions de vie de la population et l'urbanisation. Donc quelles sont les méthodes proposées pour les réintégrer en fonction de la nature de l'expansion des structures urbaines irrégulières ?

Mots clefs : Le Socialisme - Villes - Rural - marginalisation - Villages socialistes agricoles - Caractère urbain - Urbanisation - Expansion urbaine.

Abstract

Algeria, with its strategic location ranks a large rural position, which appeared specially after the liberation revolution through the socialist doctrine adopted to promote the state in both social and economic aspects as particular and that through the elimination of the differences between cities and rural areas, which suffered and still suffering the marginalization that caused its delay and slow growth compared to its parallel, and that's why the creation of a socialist-rural villages with and urban character in all rural levels is an ideal model to improve the living conditions of the population and spreading urbanization. What are the proposed solutions to reintegrate it with the unorganized urban extending?

Mots clefs : Socialism - village- Rural - marginalization - Socialist villages - Urban character - Urbanisation - Urbain expansion

ملخص :

تحتل الجزائر بموقعها الاستراتيجي مكانة ريفية كبيرة والتي تجلت خاصة بعد الثورة التحريرية من خلال التيار الاشتراكي المتبع للنهوض بالدولة من مختلف النواحي الاجتماعية والاقتصادية على وجه الخصوص وذلك من خلال محو الفوارق بين المدن والأرياف خاصة هاته الاخيرة التي عرفت ومازالت تشهد التهميش الذي خلف تأخرها ونموها البطيء مقارنة مع نظيرتها ولهذا يعتبر خلق قرى اشتراكية زراعية ذات طابع عمراني على مستوى كامل الاقطاب الريفية نموذج مثالي لتحسين الوضع المعيشي للسكان و نشر التحضر. اذن ماهي الطرق والوسائل المقترحة لإعادة ادماجها وما يتماشى مع طبيعة التوسعات العمرانية الغير منظمة ؟

الكلمات المفتاحية :

التيار الاشتراكي-المدن-الارياف-التهميش-القرى الاشتراكية الزراعية- الطابع العمراني-التحضر-التوسعات العمرانية.